



Social Sciences
ISSN: 1308 7444 (NWSASOS)
ID: 2017.12.4.3C0164

Status : Original Study
Received: July 2017
Accepted: October 2017

**Sevinç Yaraşır Tülümce
Nihal Yayla**

Pamukkale University, Denizli-Turkey
syarasir@pau.edu.tr; nyayla@pau.edu.tr

DOI	http://dx.doi.org/10.12739/NWSA.2017.12.4.3C0164	
ORCID ID	0000-0003-0198-5545	0000-0002-0647-5088

TÜRKİYE'DE KAMU HARCAMALARININ BİLEŞENLERİ VE EKONOMİK BÜYÜME İLİŞKİSİ: WAGNER YA DA KEYNES?

ÖZ

Ekonomik büyüme ve kamu harcamaları arasındaki ilişki iktisat literatüründe sıkça tartışılan konulardan biridir. Özellikle 1960'lı yıllardan sonra hız kazanan bu tartışmaların temelinde ise Wagner ve Keynes tarafından geliştirilen teoriler yer almaktadır. Wagner ekonomik büyümenin kamu harcamalarını artırdığını savunurken Keynes, kamu harcamalarındaki artışın ekonomik büyümeyi hızlandığını öne sürmektedir. Türkiye'de 1988-2016 döneminde ekonomik büyüme ve kamu harcamaları arasındaki ilişkinin her iki teori açısından değerlendirildiği bu çalışmada, kamu harcamalarının bileşenleri ile ekonomik büyüme arasındaki etkileşimler araştırılmıştır. Kamu harcamaları ekonomik ve fonksiyonel sınıflandırma açısından ayrıştırılarak, büyüme ile aralarındaki ilişki VAR ve Granger nedensellik analizleri ile tespit edilmiştir. VAR analizinden elde edilen bulgular, ekonomik sınıflandırma kapsamında cari ve transfer harcamaları ile büyüme, fonksiyonel sınıflandırma kapsamında ise savunma ve sosyal güvenlik harcamaları ile büyüme arasında ilişki bulunduğuna işaret etmektedir. Granger nedensellik testi sonuçları ise ekonomik sınıflandırma için Keynesyen yaklaşımı, fonksiyonel sınıflandırma için Wagner kuramını desteklemektedir. Kısaca, kamu harcamalarının ekonomik sınıflandırmasında yer alan cari harcamalardan büyümeye, fonksiyonel sınıflandırma kapsamında ise büyümeden eğitim harcamalarına doğru bir nedensellik söz konusudur.

Anahtar Kelimeler: Kamu Harcamaları, Büyüme, VAR ve Granger Nedensellik, Wagner Teoremi, Keynesyen Yaklaşım

COMPONENTS OF GOVERNMENT EXPENDITURES AND ECONOMIC GROWTH RELATIONSHIP IN TURKEY: WAGNER OR KEYNES?

ABSTRACT

The relationship between economic growth and government expenditure is one of the frequently discussed issues in the economic literature. This debate, which gathered pace especially after the 1960s, had originated from the theories of Wagner and Keynes. While Wagner argues that economic growth promotes government expenditures, according to Keynes government expenditures give rise to economic growth. This study analyzes the relationship between government expenditures and economic growth for the period of 1988-2016 in the Turkey, in the context of both theories. Government expenditures are disaggregated subject to economic and functional classification and relationship between the disaggregated government expenditures and economic growth is analyzed by using VAR technique and Granger Causality tests. Findings of VAR analysis illustrate that there is a relationship between transfer payments (component of economic classification of government expenditures) and current expenditures with growth, and also between defense and social security spending (components of functional classification of government expenditures) and growth. Granger Causality tests support the Keynesian theory for economic classification and the Wagner hypothesis for functional classification of government expenditures. In substance, there is causality from current expenditures economic classification) to growth and from growth to education expenditures (functional classification) in Turkey.

Keywords: Government Expenditures, Growth, VAR and Granger Causality, Wagner Theory, Keynesian Theory

How to Cite:

Yaraşır Tülümce, S. ve Yayla, N., (2017). Türkiye'de Kamu Harcamalarının Bileşenleri ve Ekonomik Büyüme İlişkisi: Wagner Ya Da Keynes?, **Social Sciences (NWSASOS)**, 12(4):163-184, DOI:10.12739/NWSA.2017.12.3.3C0164.



1. GİRİŐ (INTRODUCTION)

Kamu sektrnn ulusal ekonomiler iindeki boyutu dikkate alındığında, aldığı karar ve uyguladığı politikaların ulusal gelir üzerinde yaratacağı etkilerin kmsenemeyecek dzeyde olacağı ortadadır. Bunun yanında, devletin ekonomik bymeyi saėlamak gibi bir makroekonomik grevi de bulunmaktadır. Ayrıca kamu sektrnn bir ekonomide motor g durumda olduėu, yatırımların yapılması, ekonomik kalkınma ve bymenin saėlanmasında ok nemli bir rolnn bulunduėu da bilinen bir gerektir (Ram, 1986:191). Ancak asıl sorun, ekonomik byme zerinde gl bir etki potansiyeline sahip olan devletin ekonomik bymeyi nasıl ynlendireceėi sorunudur ve bu konuda iktisat literatrnde yıllardır sregelen fikir ayrılıkları bulunmaktadır. Bazı iktisatılar (Keynesyen), devletin sosyo ekonomik ve fiziksel altyapı alanında yaptığı harcamaların ekonomik bymeyi artırdığını savunmaktadırlar. rneėin, eėitim ve saėlık alanında yapılan kamu harcamaları emeėin verimliliėini artırarak, milli gelirin artmasına neden olmaktadır. Aynı Őekilde yollar, komnikasyon, enerji vb. gibi altyapı harcamaları da retim maliyetlerinin dŐmesine, firma karlılık oranlarının ykselmesine ve zel sektr yatırımlarının artmasına neden olarak ekonomik bymeyi hızlandırmaktadır. Kısaca kamu harcamalarındaki artışıın ekonomik byme zerindeki etkisi pozitif ynde gerekleŐmektedir.

Kamu harcamalarındaki artışıın ekonomik bymeyi artırmak yerine ekonominin genel performansını dŐreceėini savunan bazı iktisatılar (neo ve new-neo klasikler) ise artan harcamaları finanse etmek iin devletin vergileri ve/veya borlanmayı artıracasını ne srmektedirler. Ykselen vergiler, bireyleri alıŐma saatlerini azaltmaya veya alıŐmaktan vazgemeye ynlendirmekte ve sonu olarak toplam talep ve ulusal gelir dŐmektedir. Aynı Őekilde firma karı zerinden alınan vergilerin ykselmesi, retim maliyetlerinin artmasına ve firmaların karlılık oranlarının dŐerek yatırımların azalmasına sebep olmaktadır. Devletin artan kamu harcamalarının finansmanını saėlamak iin borlanma yoluna gitmesi ise zel sektrn dıŐlanması (crowding out) nedeniyle zel sektr yatırımlarının azalmasına neden olmaktadır. Bylece kamu harcamalarındaki hızlı artışıın kaynak daėılımında etkinsizliėe yol aarak, ekonomik byme zerinde negatif etki yaratabilmektedir. (Mehrara vd., 2013:77; Link, 2006:324-325; Carlson & Spencer, 1975:3; Bahmani-Oskooee, 1999:633). Kamu harcamalarındaki artışıın ekonomik byme zerindeki net etkisinin hangi ynde gerekleŐeceėi, kamu sektrnn ulusal ekonomi iindeki hacimsel byklėyle yakından iliŐkilidir. Bu byklėn ls olarak da kamu harcamalarının milli gelir iindeki payının kullanılması literatrde genel kabul grmŐtr.

1980 sonrası kamu sektrnn ekonomideki payının azaltılması amacıyla liberalleŐme ve zelleŐtirme alıŐmalarına hız verilmesine raėmen, kamu sektrnn payı pek ok lkede artmaya devam etmektedir. Diėer taraftan, lkelerin geliŐmiŐlik dzeylerine, toplumsal ve kurumsal yapılarındaki farklılıklarına gre kamu harcamalarında meydana gelen artışıın kaynakları ve ekonomi zerindeki etkileri de lkeden lkeye deėiŐiklik arz etmektedir. Kamu harcamalarının artışıları ve nedenleri literatrde Wagner, Keynes, Baumol, Musgrave, Rostow, O'Connor, Peacock-Wiseman vs. tarafından eŐitli aılardan incelenmiŐtir. Ancak bu kuramlardan en fazla kullanılan ve test edilenleri, Keynes ve Wagner Kuramları olarak karŐımıza ıkmaktadır. Bu iki yaklaŐım, kamu harcamalarını milli gelir ile iliŐkilendirmeleri bakımından diėerlerinden ayrılmaktadır. Byme ve kamu harcamaları iliŐkisi ise byme literatrnde de tartıŐılan nemli bir odak noktasını oluŐturmaktadır. Keynesyen yaklaŐım, bymeyi dıŐsal bir deėiŐken olarak grmektedir ve kamu harcamalarından bymeye doėru bir nedenselliėin varlıėını ileri srmektedir. Wagner ise tam aksine bymeyi isel bir faktr olarak ele almakta ve bymeden kamu



harcamalarına bir nedenselliđin varlıđını ifade etmektedir. Bu kapsamda yapılan alıřmalarda "tek ortak bir sonu ya da bulgu" ortaya konulamamakla beraber, bazı alıřmalarda her iki kuram reddedilirken, bazılarında her ikisi de kabul edilmekte, bazılarında ise ikisinden birisinin ispatına yer verilmektedir.

Trkiye'ye iliřkin yapılan alıřmaların da ođunlukla Wagner hipotezi ve Keynesyen yaklařımın test edilmesine ynelik olduđu gzlenmektedir. Yapılan ampirik alıřmalarda Wagner hipotezine iliřkin bulguların seilen modele bađlı olarak farklılařtıkları dikkat ekmektedir. Benimsenen modellerde bađımlı deđiřken olarak toplam kamu harcamalarının alınması olgusu ok yaygındır. Kamu harcamalarının bileřenlerinin analize dahil edilmemesi ise nemli bir kısıt olarak karřımıza ıkmaktadır. Bu noktada, kamu harcamalarının hem ekonomik hem de fonksiyonel sınıflandırması baz alınarak, kamu harcamalarının bileřenlerine gre byme ile iliřkisinin test edilmesi alıřmanın literatre katkısı olarak deđerlendirilebilir. alıřmanın nc blmnde, kamu harcamaları ve sınıflandırılması konusunda genel bilgiler verildikten sonra drdnc blmde, kamu harcamaları ile byme arasındaki iliřkinin teorik erevesine ve eřitli lkeler kapsamında yapılan bazı ampirik alıřmaların bulgularına deđinilmektedir. Trkiye iin 1988-2016 dneminde kamu harcamalarının ekonomik ve fonksiyonel sınıflandırması erevesindeki bileřenleri ile byme arasındaki iliřki beřinci blmde VAR (Vector Autoregression) ve Granger Nedensellik Testi ile analiz edilmektedir. Bu kapsamda oluřturulan Model 1 ve Model 2'den elde edilen bulguların deđerlendirilmesine de yine beřinci blmde yer verilmektedir. alıřmanın sonu blm ise bulguların genel olarak deđerlendirilmesinden oluřmaktadır.

2. ALIřMANIN NEMİ (RESEARCH SIGNIFICANCE)

Devletin asli grevlerinin bařında gelen ekonomik byme ve kalkınmayı gerekleřtirebilmesi iin kullandıđı en etkin ara kamu harcamalarıdır. Bu harcamaların miktar ve bileřimlerini byme hedefine gre farklılařtıran devletin kamu harcamaları ile ekonomik byme zerinde yarattıđı etkiler 19.yzyıldan itibaren nemli bir tartıřma alanı oluřturmuřtur. Bu konuda iki farklı ıkıř noktasını temsil eden Keynes ve Wagner hipotezleri ise literatrde en ok tartıřılan ve test edilen hipotezler niteliđi tařımaktadırlar. Keynes kamu harcamalarının ekonomik bymeyi artırdıđını savunurken Wagner, ekonomik byme ile birlikte kamu harcamalarına olan ihtiyaın arttıđını ne srmektedir. Yapılan alıřmalardan elde edilen bulguların lkelere, incelenen zaman aralıđına ve kullanılan yntemlere gre deđiřiklik arzetmesi ve henz bir uzlařının sađlanamamıř olması bu tartıřmaların daha uzun bir sre devam edeceđini gstermektedir. Bu alıřmanın amacı, Trkiye'de 1988-2016 yılları arasında devletin yaptıđı kamu harcamaları ile ekonomik byme arasındaki etkileřimin Keynes yaklařımını mı yoksa Wagner hipotezini mi desteklediđi konusunda bir kaniya ulařmaktır. Kamu harcamaları, ekonomik ve fonksiyonel sınıflandırma kapsamında bileřenlerine ayrılarak her bir bileřenin ekonomik byme ile etkileřimi VAR ve Granger Nedensellik Testi yntemiyle analiz edilmektedir.

3. KAMU HARCAMALARININ SINIFLANDIRILMASI (CLASSIFICATION OF GOVERNMENT EXPENDITURES)

Kamu harcamaları en temel anlamda, toplumdaki bireylerin birlikte yařamaları sonucunda ortaya ıkan ihtiyaların karřılanması amacıyla yapılan harcamalardır. Kamu harcamalarının sınıflandırılması konusunda pek ok yaklařım sz konusu olmakla beraber, literatrde en ok kullanılan ekonomik, fonksiyonel ve idari sınıflandırmadır. Ekonomik byme ile birlikte deđerlendirildiđinde en nemli sınıflandırma, ekonomik ve fonksiyonel sınıflandırma olmaktadır.



Nitekim idari sınıflandırma, harcamayı yapan kurumlara göre yapılan kurumsal bir sınıflandırma türüdür. Ekonomik sınıflandırma, Pigou'nun öncülüğünü yaptığı ve kamu harcamalarının ekonomik etkilerinin dikkate alınarak sınıflandırılmaya tabi tutulduğu sınıflandırmadır. Reel ve transfer harcamaları olarak iki gruba ayrılmaktadır. Reel harcamalar, cari ve yatırım harcamalarından meydana gelmektedir. Cari harcamalar, hizmetler ile bir yıl içinde kullanılıp bitecek dayanıksız mallara yapılan harcamaları ifade etmektedir. Kamu kurum ve kuruluşlarının yaptığı tüketim harcamaları, personel harcamaları (aylıklar, sözleşmeli personel giderleri, işçi ücretleri, ek çalışma karşılıkları, tazminatlar vs.), ısınma, aydınlatma ve su giderleri, kırtasiye, kira bakım ve küçük onarım giderleri bu kapsamda değerlendirilmektedir. Yatırım harcamaları ise üretimi artıran, üretkenliği olumlu etkileyen, faydası bir yılı aşan harcamalardan meydana gelmektedir. Yollar, barajlar, tesisler, büyük onarımlar ve kamulaştırma giderleri bu sınıf harcamalar içinde yer almaktadır. Transfer harcamaları ise karşılıksız ve milli gelir üzerinde dolaylı etkilere sahip olan harcamalardır. Devlet borç faizleri, gazilere ve malullere ödenen aylıklar, sosyal yardımlar, sübvansiyonlar transfer harcamaları arasında yer alır. Geleneksel Keynesyen yaklaşımda kamunun reel harcamaları (cari+yatırım) ile transfer harcamalarının ekonomik büyüme üzerindeki etkileri (çarpan katsayıları) farklılık göstermektedir.¹ Bu nedenle kamu harcamalarının toplam olarak değil, bileşenleri bazında ekonomik büyüme üzerindeki etkilerinin veya etkileşimlerinin analize dahil edilmesi daha net sonuçların alınmasına katkı sağlayacaktır. Kuramsal tartışmalarda, cari ve yatırım harcamalarının toplam talebi artırmak suretiyle ekonomik büyümeyi doğrudan etkilediği, transfer harcamalarının ise ekonomik büyüme üzerindeki etkisinin dolaylı yoldan gerçekleştiği kabul edilmektedir (Aksoy, 1998:94-98; Nadaroğlu, 1981:153-161; Pehlivan, 2007:94-97).

Fonksiyonel sınıflandırma ise kamu hizmetlerinin niteliğine göre yapılan bir sınıflandırmadır. Eğer aynı hizmet için birden fazla kamu kuruluşu harcamada bulunuyorsa her kurumun yaptığı harcamalar toplanmakta ve her bir hizmet için bir maliyet belirlenmiş olmaktadır. Bu sınıflandırmada genel kamu hizmetleri, savunma hizmetleri, kamu düzeni ve güvenlik hizmetleri, çevre koruma hizmetleri, sağlık hizmetleri, eğitim hizmetleri, sosyal güvenlik hizmetleri gibi hizmetler yer almaktadır. Her bir alt bileşenin/hizmetin büyüme üzerindeki etkisi farklı olmaktadır. Özellikle eğitim, sağlık gibi harcamaların (bunlar beşeri sermaye olarak kabul edilirler) büyüme üzerindeki etkisi pek çok bilim adamı tarafından kabul edilmektedir. Öte yandan, savunma ve sosyal güvenlik harcamalarının büyüme ile olan ilişkisinde net bir bulgu söz konusu değildir. Bazı çalışmalarda pozitif, bazılarında negatif sonuçlara ulaşıldığı görülmektedir. Dolayısıyla, kamu harcamalarının sosyo-ekonomik açıdan büyüme üzerindeki etkilerinin belirlenmesinde veya niteliksel olarak kamu hizmetlerindeki gelişmelerin ekonomik büyüme üzerindeki etkilerinin analizinde bu sınıflandırmanın önemli bir katkı sağlayacağı düşünülmektedir.² (Aksoy, 1998:94-98; Nadaroğlu, 1981:153-161; Pehlivan, 2007:94-97).

¹Bu nedenle çalışmanın ampirik kısmında kamu harcamaları toplam olarak değil, ekonomik sınıflandırma kategorisinde yer alan cari, yatırım ve transfer harcamaları olarak dikkate alınmaktadır.

²Çalışmada kamu harcamalarının fonksiyonel sınıflandırması bazında; savunma, eğitim, sağlık ve sosyal güvenlik harcamaları ampirik modele bahsedilen nedenle dahil edilmektedir.



4. KAMU HARCAMALARI-EKONOMİK BYME İLİŐKİSİNİN TEORİK VE AMPİRİK ÇERÇEVESİ (THEORITICAL AND EMPIRICAL FRAMEWORK OF GOVERNMENT EXPENDITURES-ECONOMIC GROWTH RELATIONSHIP)

Kamu harcamalarındaki artıřın kaynakları ve ekonomik sonuları konusunda yıllardır sregelen tartıřmalara iki nemli iktisadi kuram dayanak oluřturmaktadır. Kamu harcamalarının kaynaklarını veya ekonomik bymenin kamu harcamaları zerindeki etkisini analiz eden alıřmalara, ekonomik bymeyi kamu sektrndeki bymenin temel belirleyicisi olarak gren ve bu konudaki ilk giriřim olan Wagner (1893)'in "Kamunun ve kamu faaliyetlerinin geniřleme hipotezi" nderlik etmiřtir. Bu hipoteze gre, ekonomi bydke yeni kamusal ihtiyalar ortaya ıktıđından devlet bu ihtiyaları karřılamak iin daha fazla kamusal mal ve hizmet retmek zorunda kalmaktadır. Aynı Őekilde ekonomik bymeyle birlikte gelirin artması eđitim, sađlık, kltr, evre gibi hizmetlere olan talebi artıracadıđından kamu harcamaları da artmaktadır. Dolayısıyla Wagner hipotezi, ekonomik bymeden kamu harcamalarına dođru tek ynl bir nedensellik iliřkisi bulunduđunu ngrmektedir. Wagner'a gre kamu harcamaları milli gelirin bymesiyle aıklanan isel bir deđiřkendir. Dolayısıyla kiři bařına gelir dzeyinin artması ile kamu sektrnn nemi de artmaktadır (Tang, 2009:4; Pahlavani vd., 2011:171).

Kamu harcamalarının ekonomik sonuları zerindeki tartıřmalara dayanak teřkil eden ve neo-klasik yaklařıma devletin ekonomiye mdahalesi konusunda karřıtlık oluřturan Keynesyen yaklařıma gre ise toplam talebi artıran ve dıřsal bir faktr olan kamu harcamalarındaki artıř arpan mekanizması yoluyla milli gelirdede daha yksek bir artıřa sebep olmaktadır. Bu nedenle de kamu harcamalarındaki artıř ekonomik bymeyi pozitif ynde etkilemektedir. Keynesyen yaklařımda Wagner hipotezinin aksine, kamu harcamalarından ekonomik bymeye dođru tek ynl bir nedensellik iliřkisi kabul edilmektedir. Keynesyen bakıř aısından kamu harcamaları kısa dnemde geliřme ve byme zerinde etkiler yaratan ve politika deđiřkeni olarak kullanılan bir aratır. (Tang, 2009:4; Samudram vd., 2009:698). Kamu harcamaları ve ekonomik byme arasındaki iliřkiyi ele alan, farklı lkeleri ve farklı analiz yntemlerini kapsayan ok sayıda ampirik alıřma yapılmıřtır. Bazı alıřmalarda Wagner hipotezini, bazılarında Keynesyen yaklařımı destekleyen bulgular elde edilirken bazılarında ise her iki yaklařımı destekleyici ya da reddedici bulgular sunulmaktadır. Yapılan alıřmaların bir kısmında kamu harcamaları toplam olarak ele alınırken (Kweka ve Morrisey, 1999, Heitger, 2001); diđer kısmında kamu harcamalarının ekonomik sınıflandırma (Wu vd., 2010; Mann 1980; Arısoy, 2005; Yılmaz ve Kaya, 2005; Yksel ve Songur, 2011) veya fonksiyonel sınıflandırma (Lucas, 1988; Easterly ve Rebelo, 1993; Agenor, 2010; Nurudeen ve Usman, 2010; Bleaney vd. 2001; Mudaki ve Masaviru 2012, vd.) bazında bileřenlerine ayrılarak, ekonomik byme ile bu bileřenler arasındaki iliřkinin tespit edildiđini grmek mmkndr. Kamu harcamaları ve ekonomik bymeye iliřkin bazı ampirik alıřmaların zet ve bulguları Tablo 1'de yer almaktadır.

Tablo 1. Kamu harcamaları ve byme iliřkisi hakkındaki bazı
alıřmaların zet ve bulguları
(Table 1. Summary and findings of some studies on the relationship
between government expenditures and growth)

Yazar/Yıl/lke(ler)/ İncelenen Dnem/Yntem	Bulgular
Mann, 1980, Meksika, 1952-1976, EKK	Wagner kanununu destekleyici bulgulara ulařmıřtır. Toplam kamu harcamaları ve byme arasındaki iliřki incelenmiřtir.
Barro, 1989, 72 lke, 1960-1985, Korelasyon	Kamu yatırım harcamaları ile byme arasında pozitif, kamu tketim harcamaları ile kiři bařına byme arasında negatif iliřki olduđu sonucuna varılmıřtır.
Devarajan ve Vinay (1993), 14 geliřmiř lke, 1970-1990, OLS	Saęlık, eęitim, ulařtırma gibi harcamaların fonksiyonel sınıflandırmasına dayanarak, saęlık ve ulařtırma harcamalarının byme zerinde pozitif etkiler yarattıęı, eęitim ve savunmanın ise negatif etkilere sahip olduđu ortaya konulmuřtur.
Gwartney, Holcombe, Lawson (1998), 90 OECD lkesi, OLS	Kamu harcamalarının ekonomideki payının yksek olduđu ekonomilerde byme oranlarının dřtęn ancak geliřmekte olan ekonomilerde kamu harcamalarındaki artıřla ekonomik bymenin belirli bir dzeye kadar birlikte hareket ettięini bulgulamaktadır.
Kweka ve Morrisey (1999), Tnzanya, 1965- 1996, Eřbtnleřme ve Granger	Verimli bir harcama yapılıyorsa dřk byme hızı, tketim harcaması yapılıyorsa negatif bir byme ile karřılařıldıęını ifade etmektedirler.
Bose, Haque, Osborn (2003), 30 Geliřmekte olan lke, 1970-1990, Panel Veri	Cari harcamaların bymeye etkisi nemsizdir. Sektrel bazda ise eęitim zerine yapılan toplam harcamalar ve toplam kamu yatırımlarının byme ile iliřkili olduđu ortaya konulmaktadır.
Kar, Taban (2003), Trkiye, 1971-2000, Eř- btnleřme	Eęitim ve sosyal gvenlik harcamalarının byme zerinde pozitif, saęlık harcamalarının negatif, altyapı harcamalarının ise istatistiksel olarak anlamsız olduđu sonuları bulgulanmaktadır.
Baędigen ve etintas (2003), Trkiye, 1965- 2000, Eř-btnleřme ve Granger Nedensellik.	Trkiye iin ne Keynesyen ne de Wagner hipotezine iliřkin kanıtlar bulunamamıřtır. Kamu harcamaları ile GDP arasında uzun dnemli bir iliřki de mevcut deęildir.
Arısoy (2005), Trkiye, 1950-2003, Eangle- granger İki Ařamalı Eř- btnleřme, Johansen Eř- btnleřme, VECM	Ekonomik bymeden harcamaların ekonomik sınıflandırmasına doęru bir nedensellik iliřkisi saptanmasına raęmen aynı iliřki toplam kamu harcamaları aısından geerli deęildir. Uzun dnemde ekonomik bymenin kamu harcamalarını artıracaęı Őeklindeki Wagner Yasası'nı destekleyici sonulara ulařılmıřtır.
Yılmaz ve Kaya, (2005), Trkiye, 1975-2003, Regresyon Analizi	Yatırım harcamaları ile byme arasında pozitif, transfer harcamaları ile byme arasında ise negatif iliřkinin varlıęı gzlenmiřtir. Cari harcamaların byme zerinde etkisi olmadıęı sonucuna ulařılmıřtır.
Olugbenga ve Owoye (2007), 30 OECD lkesi, 1970-2005, Eř-btnleřme ve Granger Nedensellik	Uzun dnemde kamu harcamaları ile byme arasında bir iliřkinin varlıęı ortaya konularak, 16 lke iin Keynesyen, 10 lke iin Wagner kanununun geerlilięi ampirik analiz sonucunda tespit edilmiřtir.



Tablo 1'in devamı (Continuation of Table 1)

Yazar/Yıl/lke(ler)/ İncelenen Dnem/Yntem	Bulgular
Nurudeen ve Usman (2010), 1979-2007, Nijerya, Regresyon Analizi.	Yatırım, eđitim, sađlık, ulařım, iletiřim ve cari harcamaların ekonomik byme zerinde etkili olduđu ancak savunma ve tarımla ilgili harcamaların etkisinin anlamlı olmadığı sonucuna ulařılmıřtır. Ulařtırma alanındaki kamu harcamalarının artması bymeyi pozitif Őekilde etkilemektedir. alıřmada hkmetin eđitim harcamalarını ieren harcamalarında cari ve yatırım harcamalarını artırarak, bu sektrn geliřmesine katkıda bulunması gerektiđi ifade edilmektedir.
Gl ve Yavuz (2011), Trkiye,1963-2008, Eř- btnleřme ve Granger Nedensellik	Ekonomik byme ile harcamaların ekonomik sınıflandırılmasındaki kalemler arasında eř-btnleřme tespit edilerek, bymeden harcama kalemlerine nedensellik iliřkisinin var olmadığı, tersine Őekilde kamu harcama kalemlerinden bymeye dođru bir nedenselliđin var olduđu bulgular arasındadır. Keynesyen yaklařımı destekleyici bulgular elde edilmiřtir.
Altun (2011), Trkiye, 1960-2009, ARDL sınır testi ve VAR Granger Nedensellik Blok Dıřsallık Testi	Kamu yatırımlarının payı ile byme arasında pozitif, kamu tketim payı ile byme arasında negatif bir iliřkinin varlıđı tespit edilmiřtir. Ayrıca bymeden kamu harcamalarına dođru tek ynl nedensellik (Wagner Kanunu), kamu yatırım harcamalarından bymeye ise ift ynl nedensellik bulgusu da ifade edilmektedir. Hem Wagner Kanununu hem de Keynesyen yaklařımı desteklemektedir.
Yksel ve Songur (2011), Trkiye, 1980- 2010, Eangle Granger Eř-btnleřme, Granger Nedensellik	Cari harcamalar, yatırım harcamaları, diđer transfer harcamaları (bor faiz demeleri hari)ve byme arasında uzun dnemli iliřki olduđu, cari harcamalar ile toplam harcamalardan bymeye dođru bir nedenselliđin varlıđı ortaya konulmaktadır.
Ađayev (2012), Sovyetler Birliđi lkeleri, 1995-2009, Panel Veri Analizi.	Reel kamu harcamaları ve kiři bařına dřen reel kamu harcamalarının gelir esnekliđinin birden byk olduđu ifade edilerek Wagner yasařının geerliliđi vurgulanmaktadır.
Mudaki ve Masaviru (2012), Kenya, 1972- 2008, OLS	Eđitim harcamalarının byme zerinde nemli Őekilde etkili olduđu, ancak ulařtırma ve iletiřime ynelik kamu harcamalarının zayıf Őekilde etkili olduđu sonular arasındadır. Tarım sektrne yapılan kamu harcamalarının ekonomik byme zerinde negatif etkiler yarattıđı, sađlık ve savunmanın ise bymede nemsiz olduđu diđer bulgular arasındadır.
Yıldız ve Sarısoy (2012), OECD lkeleri, 1980-2010, Panel Veri Analizi	Keynes ve Wagner'ın kamu harcamalarına iliřkin grřlerini destekleyici sonular elde edilmiřtir. Kamu harcamalarından bymeye ve bymeden kamu harcamalarına dođru %1 nem seviyesinde pozitif etkilenme bulgular arasındadır. Kamu kesimi byklđ hem neden hem de sonu deđiřkeni olarak sz konusu lkeler iin kabul edilmektedir.
Tuna (2013), Trkiye, 1961-2012, Granger Nedensellik	Ekonomik bymeden kamu harcamalarına dođru bir nedensellik bulgusuna ulařılarak, Trkiye iin Wagner Kanunu'nun geerliliđi ortaya konulmaktadır.
Oyinlola ve Akinnibosun (2013), Nijerya, 1970- 2009, Gregory-hansen yapısal kırılmalı cointegration tekniđi.	Ekonomik byme ve geliřmenin kamu harcamalarının temel amacı olduđu, bymenin sermaye yatırımlarını artırdıđı sonuları bulgular arasındadır.
Telek ve Telek, 2016, Trkiye, 1998-2015, VAR, Granger	Kamu harcamalarından bymeye dođru bir nedensellik sz konusudur. Keynesyen yaklařım desteklenmektedir.

5. TÜRKİYE'DE KAMU HARCAMALARI VE BÜYÜME ARASINDAKİ İLİŞKİNİN AMPİRİK ANALİZİ (EMPIRICAL ANALYSIS OF THE RELATIONSHIP BETWEEN GOVERNMENT EXPENDITURES AND GROWTH IN TURKEY)

Bu çalışmada kamu harcamalarının ekonomik ve fonksiyonel sınıflandırılmasına odaklanılarak, kamu harcamaları ile büyüme arasındaki ilişki 1988-2016 zaman aralığı için test edilmektedir. Ekonomik sınıflandırma bileşenlerinin modele dahil edilmesinin nedeni; her bir bileşenin ekonomik büyüme üzerindeki etkilerinin veya etkileşimlerinin ayrı ayrı belirlenmek istenmesidir. Fonksiyonel sınıflandırmada yer alan harcama kalemlerinin modele dahil edilme nedenlerinden birincisi, kamu harcamalarının sosyo-ekonomik açıdan dikkate alınarak büyüme üzerindeki etkilerinin belirlenmesi iken ikincisi niteliksel olarak kamu hizmetlerindeki gelişmelerin ekonomik büyüme üzerinde yarattığı etkilerin ortaya konulmak istenmesidir.

5.1. Model ve Değişkenler (Model and Variables)

Kamu harcamaları ve ekonomik büyüme arasındaki ilişkinin belirlenmesi amacıyla iki model dikkate alınmıştır. İlk modelde, kamu harcamalarının ekonomik sınıflandırmasını oluşturan cari, yatırım ve transfer harcamaları ile büyüme arasındaki ilişki baz alınmaktadır. İkinci model ise fonksiyonel sınıflandırmada yer alan eğitim, sağlık, savunma ve sosyal güvenlik harcamalarını içeren değişkenlerle büyüme arasındaki ilişkiyi incelemeye yöneliktir. Bu kapsamda Model 1 ve Model 2'de yer alan değişkenler Tablo 2'de tanımlanmaktadır. Model 1'de yer alan değişkenlerden CARİ, YATHAR ve TRHAR verileri Kalkınma Bakanlığı "Ekonomik ve Sosyal Göstergeler" veri setinden 1988-2010 dönemi için yıllık olarak elde edilmiştir. 2010 yılı sonrası veriler ise her yıla ait bütçe gerekçelerinden alınmıştır. Model 1 ve Model 2'de yer alan BUY değişkeni TÜİK "İstatistiki Göstergeler" veri setinden, eğitim, sağlık ve sosyal güvenlik harcamalarına ilişkin veriler 1988-1996 dönemi için Kar ve Taban (2003)'ün çalışmasından temin edilmiş olup sonraki yıllar için ise Bütçe Gerekçeleri ve Genel Faaliyet Raporlarının taranması suretiyle tarafımızca oluşturulmuştur. Savunma harcamaları ise NATO kaynaklı veri setinin, TCMB'den alınan GSMH tutarlarına bölünmesiyle hesaplanarak modele dahil edilmiştir.

Tablo 2. Model ve değişken tanımlamaları
(Table 2. Model and description of variables)

Model 1 (Ekonomik Sınıflandırma)	Model 2 (Fonksiyonel Sınıflandırma)
BUY (Milli Gelirdeki Büyüme Hızı)	BUY (Milli Gelirdeki Büyüme Hızı)
CARİ (Cari Harcamaların Milli Gelir İçindeki Payı)	EDU (Eğitim Harcamalarının Milli Gelir İçindeki Payı)
YATHAR (Yatırım Harcamalarının Milli Gelir İçindeki Payı)	SAGHAR (Sağlık Harcamalarının Milli Gelir İçindeki Payı)
TRHAR (Transfer Harcamalarının Milli Gelir İçindeki Payı)	SAVUNMA (Savunma Harcamalarının Milli Gelir İçindeki Payı)
	SOSGÜV (Sosyal Güvenlik Harcamalarının Milli Gelir İçindeki Payı)

1988-2016 yılları arasında Türkiye'de büyüme ve kamu harcamalarının ekonomik ve fonksiyonel sınıflandırması arasındaki ilişkinin tespitinde VAR ve Granger nedensellik analizlerinden yararlanılmaktadır. VAR yöntemi, tek değişkenli AR modellerini genelleştiren, çoklu zaman serileri arasındaki gelişimi ve karşılıklı bağımlılığı veren ekonometrik bir modeldir. VAR modelinde tüm değişkenler, modeldeki değişkenin kendi gecikmeleri ve diğer tüm



deęiřkenlerin gecikmelerine baęlı olarak deęiřkenin geliřimini aıklayan her bir deęiřken iin bir denklem ile simetrik olarak ele alınmaktadır. Dięer deyiřle VAR, deęiřkenlerin karřılıklı iliřkilerini gsteren bir denklem sistemini iermektedir. VAR modelleri makroekonomik deęiřkenler arasındaki iliřkilerin incelenmesinde ve rassal řokların deęiřkenler sistemine olan dinamik etkisinin analizinde kullanılmaktadır (zgen ve Gloęlu, 2004:97). Sz konusu deęiřkenler arasında bir iliřkinin var olup olmadıęının analizinde belirli kořulların yerine getirilmesi gerekmektedir. Bunun iin ilk nemli husus, serilerin aynı dereceden btnleřik olup olmadıęının arařtırılmasıdır. Serilerin aynı dereceden btnleřik olup olmadıęı birim kk testleri ile belirlenmektedir. Serilerin duraęanlık durumları uygulanacak yntemin belirlenmesi aısından nem arz etmektedir. Serilerin birinci farkında duraęan olması durumunda eř-btnleřme testlerinin yapılması, eř-btnleřme bulunmaması halinde de birinci farkları ile VAR analizine devam edilmesi gerekmektedir (Enders, 2004:287). Bu durumda, alıřmada izlenecek ařamalar; a) Birim kk testlerinin yapılması, b) Seriler duraęan ise eř-btnleřme iliřkisinin varlıęı iin eř-btnleřme testi, seriler farklı seviyeden duraęansa duraęan halleri ile VAR testi, c) VAR ile devam edilmesi durumunda varsayımların testi (istikrar, otokorelasyon ve deęiřen varyans), d) Etki-tepki fonksiyonlarının ve varyans ayrıřtırması sonularının yorumlanması ve e) Granger nedensellik testinin yapılması şeklinde olacaktır.

5.2. Ampirik Analiz ve Bulgular (Empirical Analysis and Findings)

Model 1 (ekonomik sınıflandırma) ve Model 2 (fonksiyonel sınıflandırma)'de kullanılan deęiřkenlere ait birim kk testlerinden elde edilen sonular Tablo 3 ve Tablo 4'te yer almaktadır.

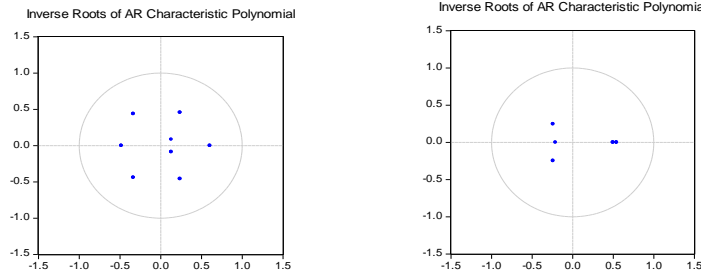
Tablo 3. Model 1 iin birim kk testi sonuları
(Table 3. Results of unit root test for model I)

Aıklama	ADF		Philips-Peron	
	Sabit	Sabit+Trendli	Sabit	Sabit+Trendli
Deęiřkenler				
BUY (Seviyesinde)	-6.083638 (0.0000)	-5.964878 (0.0002)	-8.548625 (0.0000)	-8.380572 (0.0000)
CARİ (Seviyesinde)	-2.940032 (0.0534)	-3.419085 (0.0690)	-2.8978699 0.0583	-3.465752 (0.0630)
Birinci Farkında	-4.250291 (0.0027)	-4,163640 (0.0148)	-4.222835 (0.0028)	-4.146599 (0.0153)
YATHAR (Seviyesinde)	-0.705941 (0.8294)	-2.647316 (0.2641)	0.667644 (0.8391)	-2.615094 (0.2768)
Birinci farkında	-5.183183 (0.0003)	-5.113382 (0.0017)	-5.190805 (0.0003)	-5.112655 (0.0017)
TRHAR (Seviyesinde)	-1.873005 (0.3393)	-1.128158 (0.9058)	-1.638406 (0.4504)	-1.325029 (0.8604)
Birinci farkında	-4.079229 (0.0040)	-4.210771 (0.0133)	-4.116414 (0.0037)	-4.187888 (0.0140)

Tablo 4. Model 2 için birim kök testi sonuçları
(Table 4. Unit root test results for model 2)

Açıklama	ADF		Philips-Peron	
	Sabit	Sabit+Trendli	Sabit	Sabit+Trendli
Değişkenler				
BUY (Seviyesinde)	-6.083638 (0.0000)	-5.964878 (0.0002)	-8.548625 (0.0000)	-8.380572 (0.0000)
EDU (Seviyesinde)	-2.910198 0.0556	-3.533087 0.0558	-2.782228 0.0737	-2.994102 0.1514
Birinci Farkında	-3.864476 0.0068	-3.752885 0.0356	-3.849787 0.0070	-3.734528 0.0370
SAGHAR (Seviyesinde)	-1.864463 0.3433	-2.083306 0.5323	-1.849258 0.3502	-2.055491 0.5470
Birinci Farkında	-5.943937 0.*0000	-6.0211284 0.0002	-6.149711 0.0000	-6.540909 0.0001
SAVUNMA (Seviyesinde)	0.279882 0.9160	-2.317935 0.4104	-0.702805 0.8302	-2.011213 0.5702
Birinci Farkında	-3.924561 *0.0059	-4.014763 0.0205	-3.964295 0.0053	-4.083400 0.0176
SOSGUV (Seviyesinde)	-0.583760 0.8590	-3.740478 0.0359	-0.213388 0.9257	-3.655941 0.0428
Birinci Farkında	-5.516389 0.0001	-5.400018 0.0009	-8.914653 0.0000	-8.606189 0.0000

Her iki modelde de yer alan ekonomik büyüme (BUY) değişkeni seviyesinde, diğer tüm değişkenler ise birinci farklarında durağan hale gelmektedir. Diğer ifadeyle, birim kök testleri sonucunda Model 1 ve Model 2 için serilerin aynı dereceden durağan olmadıkları tespit edilmiştir. Dolayısıyla modellerde kullanılan serilerin uygun gecikme uzunluğunun belirlenerek, serilerin durağan halleri ile VAR analizi aşamasına geçilmiştir. Bilgi kriterlerine göre uygun gecikme sayısı "1" olarak gösterilmekle beraber, Model 1 için otokorelasyon sorunu ile karşılaşılmaktadır. Bu sebeple, Model 1 için istikrar koşullarının sağlandığı durumu ifade eden uygun gecikme sayısı "2", Model 2 için ise "1" olarak belirlenmiş ve sırasıyla VAR(2) ve VAR(1) modeli çerçevesinde bütün ters köklerin birim çemberin içinde yer aldığını gösteren istikrar koşuluna Grafik 1'de yer verilmiştir.



Grafik 1. Model 1 ve Model 2 için ters kökler
(Figure 1. Inverse roots for Model 1 and 2)

Tablo 5'ten görüldüğü gibi Model 1 için Var(2) ve Model 2 için VAR(1) durumunda istikrar koşulları yerine getirilmekte, otokorelasyon ve değişen varyans sorunu ile karşılaşılmamaktadır. Model 1 için yapılan VAR analizinden elde edilen etki-tepki fonksiyonlarının sonuçları Grafik 2'de, Model 2 için sonuçlar ise Grafik 3'de yer almaktadır. Bu etki tepki fonksiyonları, VAR modelindeki değişkenlerin sıralamasına göre "generalized impulses" lardan elde edilen fonksiyonlardır.

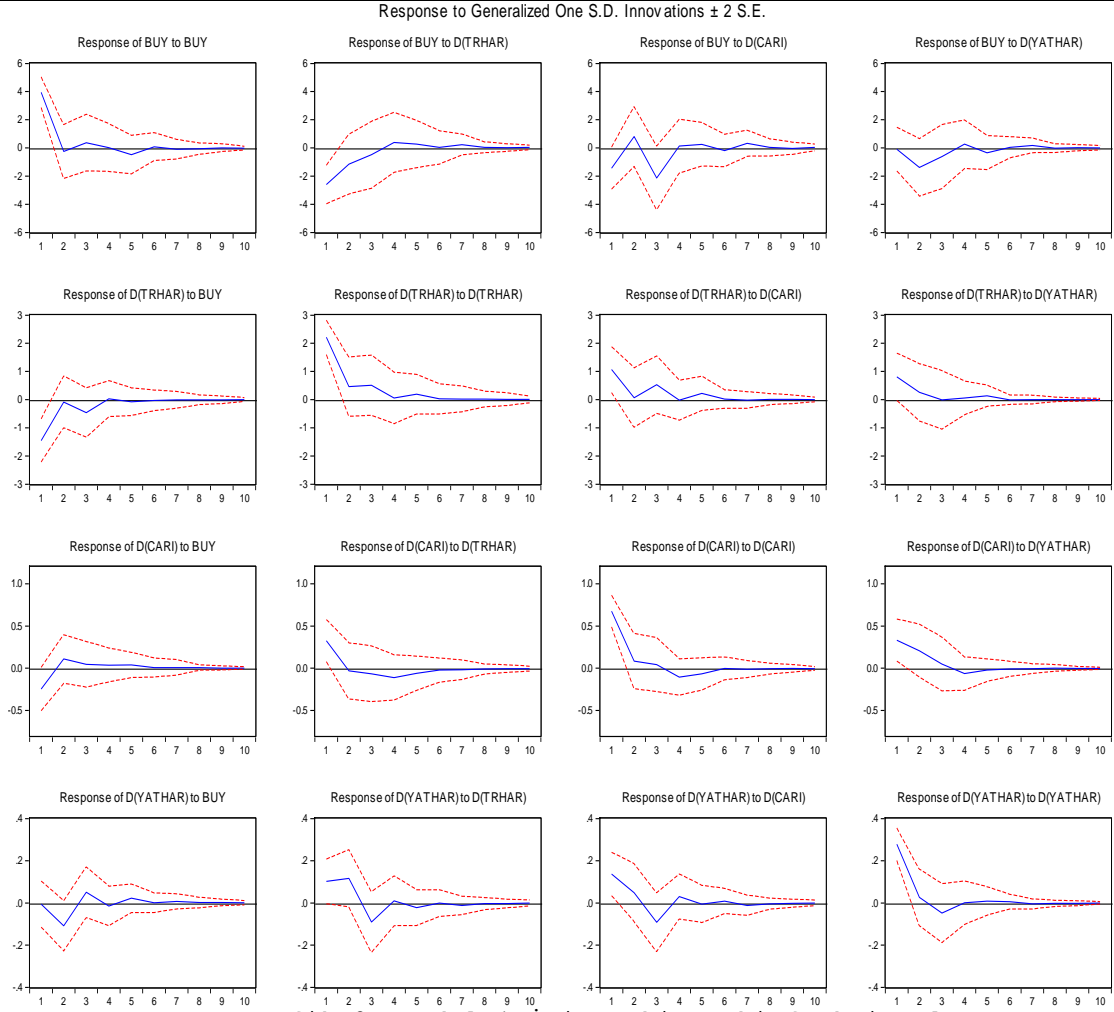


Tablo 5. Model 1 ve 2 İin VAR(1) test sonuları
(Table 5. Test results of VAR(1) for Model 1 and 2)

Model 1					
Modls	Otokorelasyon			Deėiřen Varyans	
	Gecikme	LM Stat	P Value	İstatistik	P Value
0.602585	1	18.47430	0.2969	164.6929	0.3832
0.553952	2	14.82146	0.5378		
0.553952		13.16058	0.6610		
0.514660		13.25283	0.6542		
Model 2					
0.540200	1	13.08970	0.9754	148.2166	0.5258
0.495659	2	17.99281	0.8427		
0.345227		27.18942	0.3465		
0.345227		25.47368	0.4361		
0.212446					

Etki-tepki fonksiyonları hata terimlerindeki bir standart sapmalık Őok karřısında deėiřkenlerin gstereceėi tepkiyi lmektedir. Kamu harcamalarının ekonomik sınıflandırması kapsamındaki bileřenleri ile byme arasındaki iliřkiye ait etki-tepki fonksiyonları 10 dnem esas alınarak Grafik 2'de gsterilmiřtir. Byme ile cari, transfer ve yatırım harcamaları deėiřkenleri bir birim standart hatalık Őok karřısında kendilerinden pozitif ynde etkilenmekle beraber bu deėiřkenlerin yaklaşık olarak 5 ve 6. dnemden sonra uzun dnem denge deėerine yaklařtıkları gzlemlenmektedir. Transfer harcamalarındaki bir birimlik Őokun byme üzerindeki etkisinin bařlangıta negatif olmakla birlikte giderek azaldıėını ve 6. dnemden sonra da kaybolduėunu sylemek mmkndr. Bu durum lkemizdeki transfer harcamalarının toplam kamu harcamaları iindeki payının ykseklėi ve transfer harcamaları iinde de bor faiz demelerinin payının fazlalıėı ile aıklanabilir.

Trkiye'de zellikle 1990'lı yıllardan sonra toplam kamu harcamaları iinde en yksek payı (%50'nin zerinde) transfer harcamaları oluřturmaktadır. Bu pay iinde 1990'lı yılların bařında iktisadi transferlerin, sonraki yıllarda ise bor faiz demelerinin aėırlıkta olduėu bilinen bir gerektir. 2005 yılı sonrası ise faiz demelerinde dřme sz konusu olsa da son yıllarda sosyal gvenlik gibi alanlarda yapılan harcamaların artması da transfer harcamalarının artıřında etkilidir. Dolayısıyla transfer harcamalarının ierdiėi kalemler itibariyle byme zerinde deėil daha ok gelir daėılımı zerinde etkili olacaėı sylenbilir. Dolayısıyla bu bulgu, beklentilerimizle aynı doėrultudadır. te yandan, mal ve hizmetlerin greli fiyatlarını etkileyen transferler ve sbvansiyonlar da byme zerinde negatif etkiler yaratabilmektedir. Bu noktada transfer ve sbvansiyonların hangi amala ve hangi kesime verildiėi de ayrı bir nem tařımaktadır. zellikle rant paylařımlarında etkili olan bu harcamaların bymeyi olumlu ynde etkileyeceėini beklemek zorlayıcı bir yorum olacaktır (Turan, 2008:24).



Grafik 2. Model 1 İin etki-tepki fonksiyonları
(Figure 2. Impulse-response functions of Model 1)

Bymede meydana gelen bir birimlik Őoka transfer harcamalarının verdiđi tepki ise ilk dnemde negatif olmakla beraber bu etki dalgalanarak 4. dnemden sonra kaybolmaktadır. Kesikli izgilerle gsterilen gven aralıkları ise bu etkinin istatistiksel olarak anlamlı olmadığını ifade etmektedir. Nitekim ekonomik bymenin ve srdrlebilirliđinin ncelikli hedef olduđu geliřmekte olan lkelerde transfer harcamalarının pozitif ynde etkilenmesi pek mmkn olmayabilir. Byme sonucunda transfer harcamalarında bir iyileřmenin grldđ lkeler, genellikle geliřmiř ve refah devleti zelliđi tařıyan lkeler olmaktadır. Cari harcamalarda meydana gelen bir birimlik Őoka bymenin tepkisi ilk anda negatif iken 1. dnemden sonra pozitif, 2. dnemden sonra tekrar negatif deđerler alarak 4. dnem sonrasında uzun dnem dengesine ulařmaktadır. Bu durum, lkemizde cari harcamalardaki artıřın bymeyi bir talep artıřı yaratmak suretiyle kısa dnemli olarak etkilediđi řeklinde yorumlanabilir. Bymedeki bir birimlik Őoka cari harcamaların tepkisi ise ilk anda negatif iken sonrasında pozitif ynde ilerleyip 3.dnemden sonra da kaybolmaktadır. Bu durum, bymedeki bir deđiřikliđin cari harcamalara ikinci dnemden sonra yansdıđını ifade etmektedir ve istatistiksel olarak anlamlı olmaması nedeniyle bu etkinin gçl olmadığını da sylemek mmkndr. Yatırım harcamalarındaki bir Őokun byme üzerindeki etkisi 1. dnemden sonra negatif iken bu etkinin giderek azaldıđını ve 4. dnemden sonra kaybolduđunu grmek mmkndr. Bymedeki bir Őoka ise yatırım



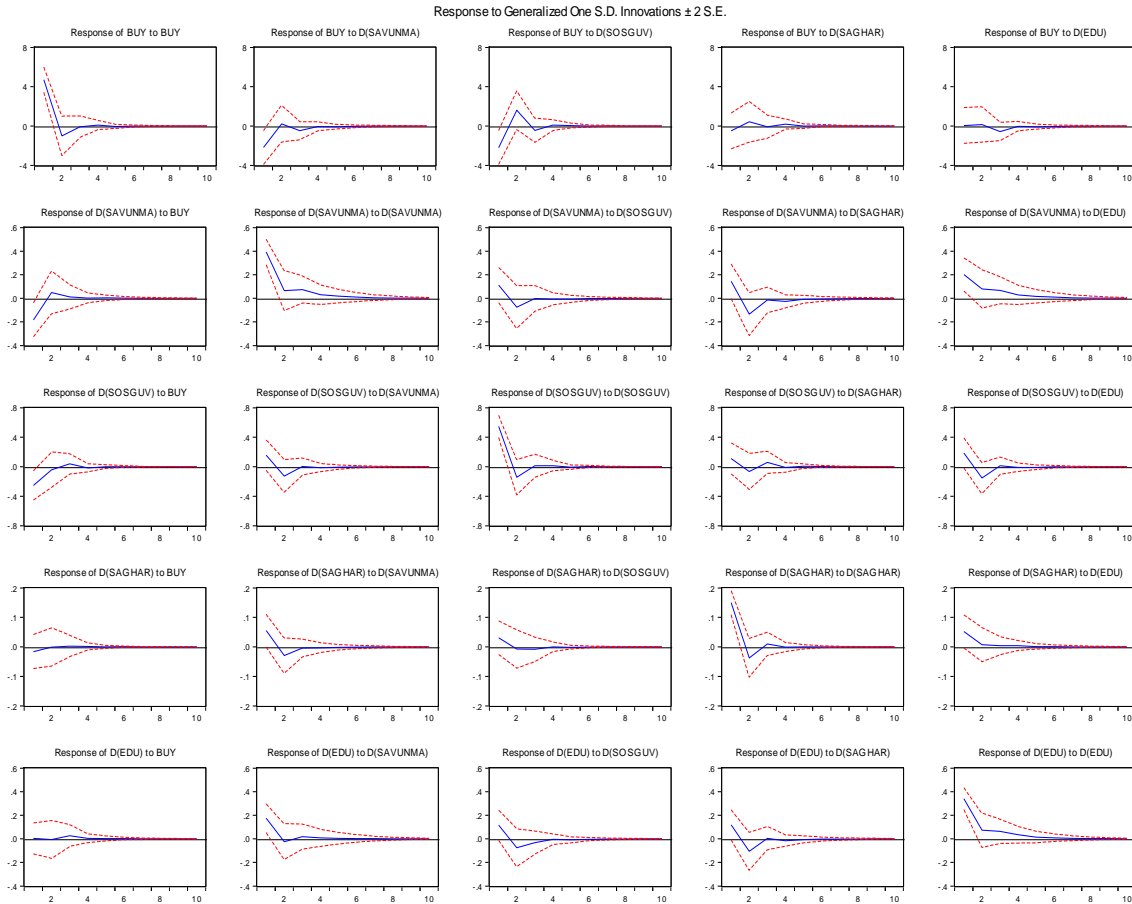
harcamaları bir dönem gecikmeli olarak tepki vermekte ve bu tepkinin yönü pozitif olup 5.dönem itibariyle de kaybolmaktadır. Büyüme ve yatırım harcamaları arasındaki etkileşimin bir dönem gecikmeli olarak ortaya çıktığını söylemek mümkündür ki bu durum beklentilerle tutarlı görülmektedir. Kamu harcama bileşenlerinin büyüme ile direkt ilişkileri dışında birbiriyle olan ilişkilerini de gösteren etki-tepki fonksiyonları şu şekilde özetlenebilir: Yatırım harcamalarındaki bir birimlik şok cari harcamaları pozitif yönde etkilemekte ve bu etki giderek azalmak suretiyle 3. dönemden sonra negatif olmakta, daha sonra da kaybolmaktadır. Cari harcamalardaki bir birimlik şok da yatırım harcamalarını pozitif etkilemekte ve 4. dönemden sonra uzun dönem denge yoluna girmektedir. Öte yandan cari harcamalarla transfer harcamaları arasında da bir etki-tepki durumu söz konusudur. Cari harcamalardaki bir birimlik şoka transfer harcamalarının tepkisi 6. döneme kadar dalgalanmalar göstermekle beraber pozitif olmaktadır. Transfer harcamalarındaki bir birimlik şoka cari harcamaların tepkisi ise ilk anda pozitif iken etki giderek azalmakta ve 6. döneme kadar negatif alanda seyretmektedir. Aynı şekilde, yatırım harcamalarındaki bir birimlik şoka transfer harcamalarının tepkisi ve transfer harcamalarındaki bir birimlik şoka yatırım harcamalarının tepkisi ikinci döneme kadar pozitif olmaktadır.

Kamu harcamalarının fonksiyonel sınıflandırması kapsamındaki bileşenleri ile ekonomik büyüme arasındaki ilişkilere ait etki-tepki fonksiyonları ise Grafik 3'te yer almaktadır. Model 2'yi oluşturan bu değişkenlere ait etki-tepki fonksiyonlarına göre tüm değişkenler kendilerinden büyük ölçüde etkilenmekte olup bu etkiler yine yaklaşık olarak 4 ve 5. dönemlerde ortadan kalkmakta ve uzun dönem denge değerlerine yaklaşmaktadırlar. Savunma harcamalarında meydana gelen bir standart hatalık şokun büyüme üzerindeki etkisi başlangıçta negatif iken giderek bu etkinin azaldığı ve 4. dönemden sonra da kaybolduğu görülmektedir. Aynı şekilde büyümedeki bir birimlik değişime de savunma harcamalarını başlangıçta negatif etkilerken, 1. dönemden sonra bu etkinin pozitif yönde olduğu ve 3. dönemden sonra da kaybolduğu gözlemlenmektedir. Savunma ve ekonomik büyüme arasındaki ilişki konusunda literatürde çok sayıda çalışma mevcuttur. Savunma harcamalarının büyümeye etkisinin pozitif olduğunu ifade eden "arz yanlı yaklaşım" yanında, etkinin negatif olduğunu ileri süren³ "talep yanlı yaklaşım" söz konusudur.

Arz yanlı faktörleri ele alan Keynesci yaklaşıma göre, savunma harcamalarının artışı ekonomide bir talep yaratmakta ve çarpan etkisiyle büyüme ortaya çıkmaktadır. Ancak konuyu talep yanlı ele alan neo-klasik yaklaşıma göre, savunma harcamaları verimli yatırımlarda ve yüksek büyüme oranı içeren projelerde kullanılacak kaynakların bu alanda değerlendirilmesi anlamına gelmektedir. Diğer deyişle büyümeye daha fazla katkı sağlayacak alanlar olan sağlık, eğitim gibi beşeri sermayeye yönelik harcamalarda kullanılması gereken kaynakların savunma harcamalarına ayrılması büyümeyi negatif etkilemektedir. Ayrıca savunma harcamalarının azaltılmasıyla bütçe tasarrufu yaratılabilirken eğitim ve sağlık alanında yatırımlar artırılarak büyüme olumlu yönde etkilenebilir. Öte yandan savunma harcamaları sadece tam kamusal mal ve hizmetleri kapsıyor ise vergilerle finanse edileceğinden bu durum vergilerin artmasına neden olacaktır. Dolayısıyla kişilerin gelirini azaltarak ekonomideki yatırım-tasarruf kararlarının olumsuz etkilenmesi ve büyümenin azalması sonucunu ortaya çıkarabilecektir. Ayrıca silahların yurtdışından ithal ediliyor olması, ithalatın artması sonucu cari açık gibi sorunlar yaratarak ülkeleri darboğazlara da sürükleyebilmektedir (Giray, 2004:189-192).

³ Dunne ve Üye, 2009; Özcumur, 1996; Değer, 1986; Başar ve Künü, 2012, Devaraja ve Viray, 1993 gibi çalışmalarda savunma harcamaları büyüme ilişkisi negatif olarak tespit edilmiştir.

Sosyal güvenlik harcamaları ile büyüme arasında da savunma ve büyüme arasındaki ilişkiye benzer bir durum söz konusudur. Sosyal güvenlik harcamalarında meydana gelen bir birimlik şok büyümeyi başlangıçta negatif etkilerken birinci dönemden sonra bu etkinin yönü pozitif olmakta ve 4. dönemden sonra da kaybolmaktadır. Büyümedeki bir birimlik şokun etkisi de ilk anda negatif iken, 2. dönemde pozitif dönüşmekte ve 4. dönem itibariyle de kaybolmaktadır. Sosyal güvenlik harcamalarının büyüme üzerindeki negatif etkisi literatürde çeşitli şekillerde açıklanmaktadır. Birincisi, emeklilik sisteminin tasarrufları azaltarak büyümeyi olumsuz etkilemesi görüşüdür. Diğeri ise işsizlik oranının artması sonucu işsizlik primlerinin yükselmesi ve çalışanların net gelirlerinin azalmasıyla ilişkilendirilmektedir. Bireylerin net gelirlerinin azalması sonucunda tasarrufların azalması sermaye birikimi ile büyümeyi negatif etkilemektedir (Baylan, 2015:35-37). Dolayısıyla ülkemizde de sosyal güvenlik sisteminin yıllardır verdiği açıklar ekonomik büyümenin önünde önemli bir engeldir. Yani sigorta primlerinin yüksek olması veya çalışan bir kişinin birden fazla emekli kişiyi finanse etmesi sonucu artan primler, tasarrufların azalarak büyümenin olumsuz etkilenmesine neden olmaktadır⁴. Sağlık harcamalarında ortaya çıkan bir birimlik şoka büyümenin verdiği tepki büyümede 1. dönemden sonra pozitif bir etki yapmakla beraber bu etkinin kısa süreli ve oldukça düşük düzeyde gerçekleştiği görülmektedir. Büyümedeki bir şok karşısında sağlık harcamalarındaki tepki de yine güçlü değildir.



Grafik 3. Model 2 için etki-tepki fonksiyonları
(Figure 3. Impulse-response functions for model 2)

⁴Sosyal güvenlik harcamaları ile büyüme arasındaki negatif ilişki için Diamond(1989)'un çalışmasına bakınız.



Aynı şekilde eğitim harcamalarındaki bir artışa büyümenin ve büyümedeki bir artışa eğitim harcamalarının verdikleri tepkilerin de güçlü olmadıkları Grafik 3'ten anlaşılmaktadır. Bu durum, beşeri sermaye olarak kabul edilen eğitim ve sağlık harcamaları yanında modele dahil edilmiş olan sosyal güvenlik harcamaları ve savunma harcamalarının Türkiye'de özellikle son dönemde GSMH hasıla içinde daha büyük bir pay almalarından kaynaklanıyor olabilir. Değişkenlerin büyüme dışında birbirleriyle olan ilişkileri de etki tepki fonksiyonlarında yer almaktadır. Eğitim harcamalarındaki bir birimlik artışa savunma harcamalarının tepkisi pozitif olup bu etki birinci dönem sonrasında giderek azalmakta ve yaklaşık 4. dönemden sonra da kaybolmaktadır. Savunma harcamalarındaki bir birimlik şoka eğitim harcamalarının tepkisi de pozitif olup 2. dönem itibarıyla uzun dönem dengesine yaklaşmaktadır. Savunma harcamaları ve eğitim arasındaki bu ilişki, Yıldırım ve Sezgin (2002)'in çalışmasında elde edilen bulgularla da benzerlik göstermektedir. Öte yandan sağlık harcamalarındaki bir birimlik standart şoka savunma harcamalarının tepkisi ve savunma harcamalarındaki şoka sağlık harcamalarının tepkisi 1. dönemden sonra negatif olmakta ve yaklaşık 3. dönemden sonra da kaybolmaktadır.

Tablo 6. Model 1 için varyans ayrıştırması
(Table 6. Variance decomposition for model 1)

Period (BUY)	BUY	CARİ	TRHAR	YATHAR
1	100.0000	0.000000	0.000000	0.000000
2	68.28456	9.474330	13.36798	8.873127
3	56.30279	24.41587	11.28683	7.994515
4	55.72707	24.17397	12.17877	7.920178
5	55.64769	23.83932	12.00090	8.512094
6	55.52045	23.95212	12.01598	8.511448
7	55.31362	24.05438	12.15228	8.479716
8	55.31443	24.05188	12.15061	8.483085
9	55.30808	24.05532	12.15324	8.483369
10	55.30650	24.05558	12.15433	8.483597
Period (TRHAR)	BUY	CARİ	TRHAR	YATHAR
1	43.10800	0.000000	56.89200	0.000000
2	40.56338	0.449891	58.86613	0.120599
3	40.72047	2.146042	55.00640	2.127082
4	40.62429	2.186444	55.04838	2.140879
5	40.27058	2.569663	55.03897	2.120794
6	40.27570	2.569842	55.02809	2.126368
7	40.26672	2.585035	55.02240	2.125841
8	40.26527	2.585367	55.02261	2.126750
9	40.26559	2.585378	55.02131	2.127719
10	40.26519	2.585351	55.02175	2.127707
Period (CARİ)	BUY	CARİ	TRHAR	YATHAR
1	13.15175	76.39642	10.45183	0.000000
2	13.94841	70.53496	9.772673	5.743953
3	13.98712	70.00011	9.939141	6.073635
4	13.77713	68.35329	11.95561	5.913974
5	13.88869	67.96205	12.22100	5.928248
6	13.88656	67.89991	12.29166	5.921872
7	13.89185	67.85617	12.33125	5.920736
8	13.89869	67.84243	12.33393	5.924950
9	13.89882	67.83793	12.33847	5.924780
10	13.89902	67.83512	12.34116	5.924701
Period (YATHAR)	BUY	CARİ	TRHAR	YATHAR
1	0.050926	14.60473	21.49722	63.84713
2	12.80256	12.31807	21.73303	53.14634
3	13.78214	13.87499	24.97654	47.36633
4	13.83072	14.49999	24.68629	46.98300
5	14.17525	14.43089	24.59653	46.79732
6	14.16010	14.51404	24.57106	46.75481
7	14.17277	14.52894	24.62345	46.67484
8	14.17141	14.53339	24.63024	46.66496
9	14.17205	14.53267	24.63505	46.66022
10	14.17211	14.53259	24.63549	46.65981



VAR analizinden elde edilen varyans ayrıştırması Model 1 için Tablo 6'da, Model 2 için ise Tablo 7'de yer almaktadır. Varyans ayrıştırması, değişkenlerden birinde meydana gelen bir değişimin yüzde kaçının kendisinden yüzde kaçının diğer değişkenlerden kaynaklandığını göstermekte ve değişkenler arasındaki nedensellik ilişkilerinin derecesi konusunda da bilgiler vermektedir (Enders, 1995:311).

Tablo 7. Model 2 için varyans ayrıştırması
(Table 7. Variance decomposition for model 2)

Periyod (BUY)	BUY	SAVUNMA	SOSGUV	SAGHAR	EDU
1	100.0000	0.000000	0.000000	0.000000	0.000000
2	92.53621	0.305558	6.752012	0.251122	0.155103
3	90.32731	1.585535	7.456976	0.417269	0.212910
4	90.05691	1.580464	7.510662	0.588096	0.263866
5	90.00779	1.628002	7.508841	0.589585	0.265785
6	89.98916	1.634104	7.507608	0.599835	0.269297
7	89.98569	1.635425	7.507974	0.601044	0.269871
8	89.98451	1.636139	7.507878	0.601424	0.270053
9	89.98417	1.636274	7.507857	0.601576	0.270120
10	89.98408	1.636319	7.507854	0.601608	0.270137
Periyod (SAVUNMA)	BUY	SAVUNMA	SOSGUV	SAGHAR	EDU
1	21.47747	78.52253	0.000000	0.000000	0.000000
2	17.21006	63.48020	2.224415	13.77353	3.311796
3	16.37299	63.87037	2.112132	14.17503	3.469481
4	16.12141	63.43456	2.112947	14.70423	3.626855
5	16.06207	63.39263	2.119331	14.77103	3.654943
6	16.04280	63.37144	2.118017	14.80096	3.666783
7	16.03743	63.36522	2.118328	14.80876	3.670266
8	16.03589	63.36356	2.118345	14.81089	3.671317
9	16.03543	63.36302	2.118346	14.81155	3.671656
10	16.03530	63.36287	2.118351	14.81173	3.671757
Periyod (SOSGUV)	BUY	SAVUNMA	SOSGUV	SAGHAR	EDU
1	21.54432	0.632809	77.82287	0.000000	0.000000
2	18.55177	8.007420	73.36035	0.077230	0.003225
3	18.60970	8.006581	72.33669	0.895656	0.151374
4	18.63032	8.128378	72.18764	0.901227	0.152429
5	18.61890	8.138773	72.15222	0.931524	0.158586
6	18.61763	8.139596	72.15002	0.933632	0.159116
7	18.61736	8.141180	72.14806	0.934136	0.159265
8	18.61723	8.141362	72.14757	0.934475	0.159357
9	18.61720	8.141431	72.14747	0.934526	0.159375
10	18.61719	8.141455	72.14743	0.934545	0.159381
Periyod (SAGHAR)	BUY	SAVUNMA	SOSGUV	SAGHAR	EDU
1	1.135935	13.02896	2.071689	83.76341	0.000000
2	0.974324	15.51147	1.907533	74.50206	7.104618
3	0.990643	15.33894	2.114412	74.20910	7.346911
4	0.994200	15.32647	2.112350	74.01522	7.551754
5	0.993604	15.32970	2.118408	73.96981	7.588482
6	0.994140	15.32881	2.118578	73.96070	7.597778
7	0.994113	15.32875	2.118566	73.95821	7.600358
8	0.994113	15.32873	2.118609	73.95759	7.600952
9	0.994115	15.32872	2.118611	73.95745	7.601104
10	0.994115	15.32872	2.118612	73.95741	7.601143
Periyod (EDU)	BUY	SAVUNMA	SOSGUV	SAGHAR	EDU
1	0.011385	34.32583	11.50256	0.945097	53.21513
2	0.025622	24.93404	12.67826	5.737285	56.62479
3	0.463423	24.58707	12.50189	5.491757	56.95586
4	0.465257	24.30642	12.33708	5.651403	57.23984
5	0.468237	24.24428	12.34254	5.657274	57.28767
6	0.471339	24.23372	12.33428	5.661749	57.29891
7	0.471487	24.22986	12.33242	5.664209	57.30202
8	0.471625	24.22907	12.33204	5.664748	57.30252
9	0.471657	24.22890	12.33187	5.664966	57.30261
10	0.471664	24.22885	12.33183	5.665035	57.30262

Kamu harcamalarının ekonomik sınıflandırması ile büyüme arasındaki ilişkiyi ifade eden Model 1'in varyans ayrıştırması sonuçlarına göre, büyüme dahil her bir değişken öncelikle kendisinden etkilenmektedir. Ekonomik büyüme meydana gelen bir standart hata



birimlik değişimin %24'ü cari harcamalardan kaynaklanmakta iken cari harcamalardaki değişimin ise yaklaşık %14'ü büyüme tarafından açıklanmaktadır. Bu durum etki tepki fonksiyonlarından elde edilen bulgularla paralellik göstermektedir. Kısaca, bu iki değişken arasındaki nedenselliğin yönünün cari harcamalardan büyümeye doğru olduğunu söylemek mümkün olabilir. Varyans ayrıştırmasından elde edilen bir diğer bulgu ise transfer harcamalarının %40 oranında büyüme tarafından, büyümenin de %12 oranında transfer harcamaları tarafından açıklanmasıdır. Dolayısıyla nedenselliğin yönünün büyümeden transfer harcamalarına doğru olması beklenen bir sonuçtur. Yatırım harcamalarına bakıldığında ise bu değişkende meydana gelen bir birimlik değişimin yaklaşık %25 oranında transfer harcamalarından, %14 oranında ise büyüme ve cari harcamalardan kaynaklandığını söylemek mümkündür. Bu bulgu etki tepki fonksiyonlarıyla da uyumludur. Kamu harcamalarının fonksiyonel sınıflandırması (Model 2) için varyans ayrıştırması dikkate alındığında ise büyümenin yine en çok kendisi tarafından açıklandığı gözlenmektedir (Tablo 7). Öte yandan, sağlık harcamalarının %15'i; eğitim harcamalarının yaklaşık %25'i savunma harcamaları ile açıklanmakta iken, savunma harcamalarının %16'sı ile sosyal güvenlik harcamalarının %18'i de büyüme tarafından açıklanmaktadır. Varyans ayrıştırması bulgularına göre eğitim ve sağlık harcamaları ile büyüme arasında doğrudan bir ilişkinin bulunamaması ve bu ilişkinin savunma ile sosyal güvenlik harcamaları üzerinden gerçekleşiyor olması etki tepki fonksiyonlarından elde edilen bulguları destekleyici niteliktedir.

Tablo 8. Model 1 ve 2 için standart granger nedensellik analizi
(Table 8. Standart granger causality analysis for model 1 and 2)

MODEL 1				
Açıklayıcı Değişkenler				
Bağımlı Değişken	BUY	CARİ	YATHAR	TRHAR
BUY	---	9.224569 (0.0099)*	3.222345 (0.1992)	4.327040 (0.1149)
CARİ	0.274934 (0.8716)	---	1.706315 (0,4261)	0.452922 (0,7974)
YATHAR	1.114294 (0.5728)	0.243269 (0.8855)	---	2.894181 (0.2353)
TRHAR	0.370453 (0.8309)	0.662581 (0.7180)	0.257361 (0.8739)	---

MODEL 2					
Açıklayıcı Değişkenler					
Bağımlı Değişken	BUY	EDU	SAGHAR	SAVUNMA	SOSGUV
BUY	---	0.057229 (0.8109)	0.074790 (0.7845)	0.095149 (0.7577)	1.788904 (0.1811)
EDU	2.919553 (0.0875)*	---	2.430699 (0.1190)	1.859230 (0.1727)	4.183066 (0.4408)
SAGHAR	1.164130 (0.2806)	2.707079 (0.0099)***	---	2.223473 (0.1359)	0.421868 (0.5160)
SAVUNMA	0.168235 (0.6817)	1.447026 (0.2290)	4.517361 (0.0336)**	---	0.858896 (0.3540)
SOSGUV	1.962448 (0.1613)	0.001255 (0.9717)	0.020974 (0.8849)	1.333544 (0.2482)	---

Not: *: %10, **: %5 ve ***: %1 anlamlılık düzeylerini göstermektedir

VAR analizinin son aşamasında, seriler arasındaki nedensellik ilişkisinin araştırılmasında Granger Nedensellik Testi'nden yararlanılmıştır. Granger Nedensellik testi, serilerin durağan oldukları birinci farkları dikkate alınarak gerçekleştirilmiştir. Granger (1969) tarafından geliştirilen Granger Nedensellik analizi, seriler arasındaki nedenselliğin yönünün tespit edilmesinde kullanılmaktadır. Diğer deyişle, bu analizde bir değişkenin cari değeri ile diğer değişkenlerin geçmiş değerleri arasında bir ilişki



olup olmadıęı test edilmektedir. Tablo 8'de Model 1 ve Model 2 iin Granger Nedensellik Testi sonularına yer verilmektedir.

Granger Nedensellik testi bulgularına gre kamu harcamalarının ekonomik sınıflandırması aısından %10 anlamlılık dzeyinde cari harcamalardan bymeye doęru bir nedensellik sz konusudur. Bu durum, Keynesyen yaklařımı desteklemektedir. VAR analizinden elde edilen bulgularla birlikte deęerlendirildięinde teorik literatrde kabul edildięi gibi cari harcamalarla byme arasında bir iliřkinin varlıęından sz edilebilir. Bu iliřki, tketim harcamalarının artıřına kaynaklık eden kamu harcamaları yoluyla ortaya ıkmakta yani kamu harcamaları toplam talebi artırmak yoluyla ekonomide gelir artıřına sebep olmaktadır. Ekonomik sınıflandırma kapsamında VAR analizinden elde edilen sonular, istatistiksel olarak anlamlı olmamakla birlikte bymeden transfer harcamalarına ve transfer harcamalarından da yatırım harcamalarına doęru bir nedensellik iliřkisine iřaret etmektedir. Ancak analiz edilen modelden kamu yatırım harcamaları ile byme arasındaki iliřkiye dair herhangi bir bilgi tespit edilememiřtir. Bu durum, Trkiye'de kamu harcamalarının talep artıřı yaratmak suretiyle kısa dnemli olarak bymeyi tetikledięini, byme hedefine ynelik olan yatırımların zel sektrn sorumluluęunda olduęunu gstermesi aısından önemlidir.

Fonksiyonel sınıflandırma kapsamında ise %10 anlamlılık dzeyinde bymeden eęitim harcamalarına, %1 anlamlılık dzeyinde eęitim harcamalarından saęlık harcamalarına, %5 anlamlılık dzeyinde ise saęlık harcamalarından savunma harcamalarına doęru bir nedensellik bulunmuřtur. Ekonomik bymeden eęitim harcamalarına ve daha sonrada dięer kamu harcama bileřenlerine doęru bir nedensellięin varlıęı ise Wagner hipotezini ortaya koymaktadır. Fonksiyonel sınıflandırma iin VAR analizi bulguları da dikkate alındıęında, savunma ve sosyal gvenlik harcamaları ile byme arasında gl bir baęın sz konusu olduęu grlmektedir. Son yıllarda Trkiye'de refah devleti kapsamında sosyal gvenlik alanında gerekleřtirilen yapılandırma faaliyetleri yanında ulusal ve uluslararası terr nedeniyle savunma alanında yrtlen faaliyetler ekonomi iinde olduka nemli bir paya sahip olmuřtur. Bu durum, eęitim ve saęlık alanına yapılan harcamaların payını azaltırken dięer taraftan da ekonomik bymeye devletin yapacaęı katkıyı olduka dřrmřtr. Dolayısıyla kaynakların bymeye asıl katkı saęlayacak beřeri sermaye (eęitim ve saęlık) alanından dięer alanlara kayması bymeyi olumsuz etkileyen nedenlerden biri olarak ifade edilebilir. VAR analizinden elde edilen iliřkilerin de oęunlukla savunma ve sosyal gvenlik harcamaları zerinden gerekleřiyor olması bu durumu yansıtılmaktadır.

6. SONU VE NERİLER (CONCLUSION AND RECOMMENDATIONS)

Kamu ekonomisi literatrnde en ok tartıřılan konulardan birisi devletin ekonomideki aęırlıęı ve stlendięi grevlerdir. Bir lkede kaynakların ne kadarının devlet tarafından kullanıldıęını gsteren temel lt, kamu harcamalarının milli gelir iindeki payıdır. Sz konusu bu pay, yıllar itibariyle lkelerde artmakta ve bu artıřın nedenleri de arařtırmacılar tarafından ilgi gren bir alan olmaktadır. Bu kapsamda savunma harcamaları ve savařlar, devletin verimsizlięi, uluslararası gerginlikler, siyasi karar alma mekanizmasında yer alan aktrlerin ıkarıcı davranıřları ve lkelerin geliřmiřlik dzeyleri vb. konular kamu harcamalarının artıřına iliřkin teoremler erevesinde incelenmiř ve gnmzde de incelenmeye devam edilmektedir. Devletin gelir daęılımlında adaleti saęlama, ekonomik istikrarı tesis etme, blgesel dengesizlikleri giderme, ekonomik bymeyi ve kalkınmayı gerekleřtirme gibi asli fonksiyonları bulunmaktadır. zellikle geliřmekte olan lkelerde ekonomik byme zerinde gl bir etki potansiyeline sahip olan devletin ekonomik bymeyi nasıl ynlendireceęi temel bir sorundur ve bu konuda iktisat



literatrnde yıllardır sregelen fikir ayrılıkları bulunmaktadır. Bu dođrultuda, kamu harcamalarının artışı ve byme arasındaki iliřki de kamu harcamaları teoremleri kapsamında ele alınan önemli bir konudur. Literatrde hem harcama hem de bymeye odaklanan iki temel kuram söz konusudur. Keynesyen kuram, kamu harcamalarının ekonomik bymeyi nasıl etkilediđi sorusuna odaklanmaktadır. Soruya cevap ise kamu harcamalarındaki artışın bymeyi artırdığı ve harcamalardan bymeye dođru bir nedenselliđin varlığı ile verilmektedir. Wagner kuramı ise devlet faaliyetlerinin ekonomik geliřmedeki deđiřikliklere nasıl tepki verdiđi sorusuyla ilgilenen yaklařımdır. Wagner bu dođrultuda ekonomik geliřmeyle beraber devletin rolnn ve grevlerinin arttıđını, eđitim, altyapı, ulařtırma gibi alanlardaki faaliyetlerinin geniřlediđini ileri srmektedir. Dolayısıyla Wagner'a gre bymeden kamu harcamalarına dođru bir nedensellik söz konusudur.

Literatrde her iki kuramı ortaya koyan, reddeden veya herhangi birinin geerliliđini ispatlayan ampirik alıřmalar mevcuttur. Bu alıřmada, Trkiye iin kamu harcamalarının ekonomik ve fonksiyonel sınıflandırılması ile ekonomik byme arasındaki iliřki, 1988-2016 dnemi iin VAR ve Granger Nedensellik analizi ile incelenmiřtir. Ekonomik sınıflandırma cari, yatırım ve transfer harcamaları olarak, fonksiyonel sınıflandırma ise eđitim, sađlık, savunma ve sosyal gvenlik harcamaları olarak modellere dahil edilmiřtir.

Ekonomik sınıflandırma erevesinde elde edilen VAR analizi bulguları genel olarak, transfer ve cari harcamalar ile byme arasında bir iliřki bulunduđunu ortaya koymaktadır. Transfer harcamaları ile byme arasındaki negatif iliřkiye rađmen sonular cari harcamalarla byme arasında pozitif bir bađın varlığını gstermektedir. Varyans ayrıřtırması bulguları da byme ve cari harcamalar arasındaki iliřkiyi aıklamada destekleyici bilgiler sunmaktadır. Fonksiyonel sınıflandırma iin ise VAR analizi etki tepki sonuları, savunma ve sosyal gvenlik harcamaları ile byme arasındaki negatif iliřkiye ilaveten, savunma harcamaları ile sađlık ve eđitim harcamaları arasındaki iliřkiyi de gstermektedir. Varyans ayrıřtırması sonuları ise sađlık harcamalarının %15'inin; eđitim harcamalarının yaklařık %25'inin savunma harcamaları ile aıklanmakta olduđunu, ayrıca savunma harcamalarının %16'sının ve sosyal gvenlik harcamalarının %18'inin byme tarafından etkilendiđini ifade ederek etki tepki fonksiyonlarını desteklemektedir.

Granger nedensellik testinin sonuları ise kamu harcamalarının ekonomik sınıflandırması aısından %10 anlamlılık dzeyinde cari harcamalardan bymeye dođru bir nedensellik iliřkisinin varlığını ortaya koymaktadır. Bu bulgu, talep odaklı bymeyi ifade eden Keynesyen yaklařımı ifade etmektedir. Fonksiyonel sınıflandırma aısından ise Granger testi, bymeden eđitim harcamalarına dođru bir nedenselliđe iřaret etmekle kalmayıp eđitim harcamalarından sađlık harcamalarına ve sađlık harcamalarından savunma harcamalarına dođru bir nedenselliđi de vurgulamaktadır. Bu sonu da Wagner kuramıyla rtřr mahiyettedir. zetle, Granger nedensellik bulguları ekonomik sınıflandırma iin Keynesyen kuramın, fonksiyonel sınıflandırma iin ise Wagner yasasının Trkiye iin geerli olduđunu ifade etmektedir.

NOT (NOTE)

Bu alıřma Pamukkale niversitesi BAP Birimi tarafından desteklenmiřtir. Ayrıca, 5-8 Eyll 2017 tarihinde Grcistan-Tiflis'te dzenlenen "2nd International Science Symposium (ISS2017)" sempozyumunda szl bildiri olarak sunulmuřtur.



KAYNAKLAR (REFERENCES)

- Agnor, P.R., (2010). A Theory of Infrastructure-Led Development, *Journal of Economic Dynamics & Control*, Vol:34, ss:932-950.
- Aksoy, Ő., (1998). *Kamu Maliyesi*, 3. Baskı, İstanbul: Filiz Kitabevi.
- Altun, .F., (2011). Kamu Harcamaları ve Ekonomik Byme İliřkisi: Trkiye'ye İliřkin Ampirik Kanıtlar, *Ynetim ve Ekonomi*, Cilt:18, Sayı:2, ss:144-157.
- Arısoy, İ., (2005). Trkiye'de Kamu Harcamaları ve Ekonomik Byme İliřkisi (1950-2003), *Trkiye Ekonomi Kurumu, Tartıřma Metni* 2005/15, ss:1-18.
- Bađdigen, M. and etintař, H., (2003). Causality Between Public Expenditure and Economic Growth: The Turkish Case, *Journal of Economic and Social Research*, 6(1), 53-72.
- Bařar, S. ve Kn, S., (2012). Savunma Harcamalarının İktisadi Bymeye Etkisi, *Sosyal Bilimler Enstits Dergisi*, sayı:10, Sonbahar, ss:1-30.
- Baylan, M., (2015). Sosyal Gvenlik Harcamalarının Makroekonomik Etkileri: Bir Literatr Taraması, *KS Sosyal Bilimler dergisi*, Cilt:12, Sayı:1, ss:29-52
- Bleaney M., Gemmell, N., and Kneller, R., (2001). Testing the Endogenous Growth Model: Public Expenditure, Taxation, and Growth over the Long Run, *Canadian Journal of Economics/Revue canadienne d'conomique*, Vol:34(1), ss:36-57.
- Bose, N., Haque, M.E., and Osborn, D.R., (2003). Public Expenditure and Economic Growth: A Disaggregated Analysis for Developing Countries, <http://www.socialsciences.manchester.ac.uk/cgbcr/dpcgbc/dpcgbc/30.pdf> (Eriřim Tarihi: 01.04.2014).
- Carlson, K. ve Spencer, R.W., (1975). Crowding Out and Its Critics. *Federal Reserve Bank Of St. Louis*, 1-17.
- Deger, S., (1986). Economic Development and Defense Expenditure, *Economic Development and Cultural Change*, Vol:35, 1, ss:179-96.
- Diamond, J., (1989). Government Expenditure and Economic Growth: An Empirical Investigation, *IMF working paper*, No. 89/45.
- Dunne, J.P. ve YE, M., (2009). Military Spending and Development, *University of the West of England, Department of Economics Discussion Papers*, <https://ideas.repec.org/p/uwe/wpaper/0902.html> (Eriřim tarihi 05.05.2014).
- Enders, W., (2004). *Applied Econometric Time Series*. NewYork: John Wiley and Sons Inc.
- Easterly, W. and Rebelo, S., (1993). Fiscal Policy and Economic Growth, *Journal of Monetary Economics*, Vol:32, ss:417-458.
- Enders, W., (1995), *Applied Econometric Time Series*, Iowa State University, John Wiley and Sons Inc.
- Giray, F., (2004). Savunma Harcamaları ve Ekonomik Byme, *C.. İİBF Dergisi*, 5(1), ss:181-199.
- Gl, E. ve Yavuz, H., (2011). Trkiye'de Kamu Harcamaları İle Ekonomik Byme Arasındaki Nedensellik İliřkisi: 1963-2008 Dnemi, *Maliye Dergisi*, Sayı:160, Ocak-Haziran 2011, ss:72-85.
- Heitger, B., (2001). The Scope of Government and Its Impact on Economic Growth in OECD Countries, *Kieler Arbeitspapiere*, No:1034.
- Kar, M. ve Taban, S., (2003). Kamu Harcama eřitlerinin Ekonomik Byme zerine Etkileri, *Ankara niversitesi SBF Dergisi*, 58-3, ss:145-169.

- Lucas, R., (1988). On The Mechanics of Economic Development, Journal Of Monetary Economics, Vol:22, ss:3-42.
- Mehrara, M., Abrishami, H., Boroujli, M., and Amin, M., (2013). Government Expenditure and Economic Growth in Iran. International Letters Of Social And Humanistic Sciences, 11, ss:76-83.
- Mann, A.J., (1980). Wagner's Law: An Econometric Test for Mexico, 1925-1976. National Tax Journal, Vol:33, ss:189-201.
- Mudaki, J. and Masaviru, W., (2012). Does The Composition of Public Expenditure Matter to Economic Growth for Kenya?, Journal of Economics and Sustainable Development, 3(3), ss:60-70.
- Nadarođlu, H., (1981). Kamu Maliyesi Teorisi, 4. Baskı, İstanbul: Sermet Matbaası.
- Nurudeen, A. and Usman, A., (2010), Government Expenditure and Economic Growth in Nigeria, 1970-2008: A Disaggregated Analysis, Business and Economics Journal, Volume:2010, BEJ-4, ss:1-11.
- Olugbenga, A.O. and Owoye, O., (2007). Public Expenditure and Economic Growth: New Evidence from OECD Countries, http://iaes.confex.com/iaes/Rome_67/techprogram/S1888.HTM.
- Oyinlola, M.A. and Akinnibosun, O., (2013). Public Expenditure and Economic growth Nexus: Further Evidence From Nigeria, Journal of Economics and International Finance, 5(4), July, ss:146-154.
- zgen, F.B., ve Glođlu, B., (2004). Trkiye'de İ Borların İktisadi Etkilerinin VAR Tekniđiyle Analizi, ODT Geliřme Dergisi, Sayı:31, Haziran, ss:93-115.
- Pahlavani, M., Abed, D., and Pourshabi, F., (2011). Investigating the Keynesian View and Wagner's Law on the Size of Government and Economic Growth in iran, International Journal of Business and Social Science, Vol:2, No:13, July, ss:170-175
- Pehlivan, O., (2007), Kamu Maliyesi, Trabzon: Derya Kitabevi.
- Ram, R., (1986). Government Size and Economic Growth: A New Framework and Some Evidence from Cross-Section and Time-Series Data: Reply. American Economic Review, 79/1, ss:272-80.
- Samudram, M., Mahendhiran, N., and Santha, V., (2009). Keynes and Wagner on Government Expenditures and Economic Development: The Case of A Developing Economy. Empirical Economics, 36, ss:697-712.
- Taban, S., (2010). An Examination of The Government Spending and Economic Growth Nexus for Turkey Using The Bound Test Approach, International Research Journal of Finance and Economics 48, ss:184-193.
- Tang, T.C., (2009). Wagner's Law Versus Keynesian Hypothesis in Malaysia: An Impressionistic View, Business and Economics Department of Economics, ISSN 1441-5429, Discussion Paper 21/09, ss: 1-10.
- Telek, C. ve Telek, A., (2016). Kamu Harcamaları ve Ekonomik Byme İliřkisinin Wagner ve Keynes Hipotezi erevesinde İncelenmesi, Uluslararası Ynetim İktisat ve İřletme Dergisi, ICAFR 16 zel Sayısı, ss:628-642
- Tuna, K., (2013). Trkiye'de Wagner Kanunu'nun Geerliliđinin Test Edilmesi, İřletme ve İktisat alıřmaları Dergisi, Cilt:1, Sayı:3, ss:54-57.
- Turan, T., (2008). Maliye Politikası Aralarının Ekonomik Byme zerindeki Etkileri: Bir Literatr İncelemesi, Sayıřtay Dergisi, Sayı:69, Nisan-Haziran 2008, ss:17-35.
- Yıldırım, J. and Sezgin S., (2002). Defence, Education and Health Expenditures in Turkey, 1924-1996, Journal of Peace



Research, 39:569, ss:569-580.

- Yıldız, F. ve Sarısoy, S., (2012). OECD lkelerinde Kamu Harcamaları ve Ekonomik Byme İliřkisi zerine Ampirik Bir alıřma, Marmara niversitesi İİBF Dergisi, Cilt: XXXIII; Sayı:II, ss:517-540.
- Yılmaz, . ve Kaya, V., (2005). Kamu Harcama eřitleri ve Ekonomik Byme İliřkisi, S İİBF Sosyal ve Ekonomik Arařtırmalar Dergisi, 257-271.
<http://sead.selcuk.edu.tr/sead/article/view/372>. Eriřim Tarihi: 31.03.2014.
- Yksel, C. ve Songur, M., (2011) Kamu Harcamalarının Bileřenleri İle Ekonomik Byme Arasındaki İliřki: Ampirik Bir Analiz (1980-2010), Maliye Dergisi, Sayı:161, Temmuz Aralık, ss:365-380.
- Wu, S.Y., Tang, J.H., and Lin, E.S., (2010). The Impact of Government Expenditure on Economic Growth: How sensitive to the Level of Development?, Journal of Policy Modeling, Volume:32, Issue:6, November-December, ss:804-817