



Hacı Fatma Şener

Ankara Hacı Bayram Veli University, haci.sener@hbv.edu.tr,
Ankara-Türkiye

Neslihan Göktaş

Ankara Hacı Bayram Veli University, neslihandemirci.90@gmail.com,
Ankara-Türkiye

DOI	http://dx.doi.org/10.12739/NWSA.2024.19.1.D0285	
ORCID ID	0000-0002-7515-1087	0009-0006-3331-1720
Corresponding Author	Hacı Fatma Şener	

KARS ETNOGRAFYA MÜZESİNDE BULUNAN GELENEKSEL GİYSİLERİN İNCELENMESİ

ÖZ

Geleneksel giysiler toplumun kültürünü, gelenek ve göreneklerini, yaşam tarzlarını ortaya koyan ve tanıtan en önemli unsurlardır. Geleneksel giysiler, toplumların ekonomik, kültürel, teknolojik ve sosyal yapılarından etkilendiği gibi manevi değerlerini de yansıtmaktadır. Bu araştırmada; Kültürel mirasa katkı sağlayarak, gelecekte yapılacak çalışmalara kaynak oluşturmak amaçlanmıştır. Bu doğrultuda Kars Arkeoloji ve Etnografya Müzesinde Teşhirde bulunan beş giysinin üç tanesi seçilerek teknik özellikleri, malzeme, kumaş, süsleme ve kompozisyon özellikleri incelenmiştir. Müzeden elde edilen verilerle oluşturulan tablolarla öne çıkan giysi özellikleri analiz edilmiştir.

Anahtar Kelimeler: Kars, Giyim, Müze, Geleneksel Giyim, Kültür

EXAMINATION OF TRADITIONAL CLOTHES IN KARS ETHNOGRAPHY MUSEUM

ABSTRACT

Traditional clothes are the most significant components that unveil and present the society's culture, traditions, customs and lifestyles. The clothes and pieces of clothing utilized by societies from past to present have constituted the traditional clothes of that society. Not only is traditional clothing profoundly affected by the economic, cultural, technological and social structures of societies but reflects their spiritual values as well. Besides contributing to cultural heritage, the main purpose of this dissertation is to provide a vital source for those who want to pursue academic research in this field. In this regard, the technical specifications material, fabric, decoration and composition specifications of the three garments on display in the Kars Archeology and Ethnography Museum were examined. According to the table created with the data obtained from the museum, the percentage calculations of the prominent features were made, and the clothing statistics of the period were reached. This research has been added to the literature so that it can be a source for future generations.

Keywords: Kars, Clothes, Museum, Traditional Clothes, Culture

How to Cite:

Şener, H.F. ve Göktaş, N., (2024). Kars etnografya müzesinde bulunan geleneksel giysilerin incelenmesi. *Fine Arts*, 19(1):1-21, DOI: 10.12739/NWSA.2024.19.1.D0285.

1. GİRİŞ (INTRODUCTION)

Gelenek, bireylerin yaşamış oldukları topluluklar içerisinde yer edinmiş, herhangi bir yerde yazılı olmayan, fakat toplumsal yaptırım gücü ile mevcut kurallara uyulmasını sağlayan, örf ve adetlere kıyasla yaptırım gücünün daha baskın olduğu sosyal bir normdur [5]. Geleneksel giysilerin bir toplumun, geleneksel yaşamını, kültürel, sosyal ve ekonomik koşullarını yansıttığı kabul edilir. Kültürel eserler, geçmişte bir bölgede yaşamını sürdüren medeniyetlerin, kabilelerin ve toplulukların günümüze kadar getirdiği maddi ve manevi değerlerdir. Her medeniyetin kendine özgü kültürel ve tarihi mirası birbirinden farklılık göstermiştir [1]. Kültür, insanoğlunun yaşamı süresince edinmiş olduğu bilgi, inanç, ahlak, gelenek ve görenekler ile birlikte alışkanlık ve becerilerin yer aldığı karmaşık bir bütündür [5]. Tarihsel süreç içerisinde giyim kültürü her toplumun yaşayış biçimi ve yaşam şartlarının etkisiyle birbirinden farklı özellikler göstermektedir, bunun sonucunda da geleneksel giysiler ortaya çıkmıştır [6]. Geleneksel giysiler toplumun kültürel ve manevi değerlerini taşımaktadır, bu kültür varlıklarımızın araştırılması, belgelenmesi, korunması ve gelecek kuşaklara aktarılarak yaşatılması önem taşımaktadır. Türklerde giyim-kuşam kültürü, Orta Asya'nın kuzeyinde göçebe hayatı yaşayan atalarının giyim kültürüne dayanmaktadır. Türklerin buldukları coğrafya ve yaşam koşullarındaki değişim, geleneksel giysilerini de etkilemiştir [3].

Doğu Anadolu Bölgesin de yaşayan Selçuklular, Hititler, Huriler, Asurlular, Urartular, Bizanslılar, Osmanlılar, tarihleri, dini inançları ve yaşam koşulları doğrultusunda eserler inşa etmişlerdir. Bu medeniyetlerin siyasi, sosyal, dini ve kültürel yaşantılarından geriye kalan eserlerin çoğu bölgedeki illerde bulunan etnografya müzelerinde sergilenmektedir [1]. Etnografya müzelerinin birincil görevi, ülkenin kültür tarihine ışık tutacak ve o bölgede yaşayan insanların maddi ve manevi kültür öğeleri ile ilgili somut ürünleri sistemli bir şekilde toplayarak, sınıflandırmak, teşhir etmek amacına yönelik hizmetler vermesidir [7]. Etnografik müzelerde yer alan, giyim kuşam ürünleri incelendiğinde yurdumuzun birçok bölgesinde, yörenin kendine has özelliklerini yansıtan biçim, renk, malzeme ve kullanım özelliği açısından oldukça büyük bir zenginliğin olduğu görülmektedir. Bölgesel konum, gelenek, görenekler, çevresel özellikler, yaşam tarzları, dini inançlar, etnik özellikler vb. etkenler giyim kültürünü çok farklı boyutlarda etkilemesi ve değiştirmesi nedeniyle, giysilerin bir dönemin, bir ülkenin, bir topluluğun veya bir kişinin özelliklerini gösteren önemli kültürel faktörler olduğu bilinmektedir.

Geleneksel giysilerin en önemli özelliği çok parçalı, kat kat giysilerden oluşmasıdır. Giysilerin saklanması ve korunması müzelerle sınırlı değildir. Bu giysilerin hatıra olarak veya özel günlerde kullanımı amacı ile birçok evde sandıklarda uygun olmayan koşullarda saklanması, giysilerin yıpranmasına ve bazı özelliklerinin yok olmasına neden olmaktadır. Ancak sadece belirli günlerde kullanmak amacı ile saklanan bu giysilerin hatıra veya sanat eseri olarak yöresel kullanımı, giysilerin bütünlüğünü kaybetmesine sebep olmuştur.

2. ÇALIŞMANIN ÖNEMİ (RESEARCH SIGNIFICANCE)

Bu araştırma, geçmişten günümüze kadar uzanan geleneksel giysilerimizin yok olmaması, giysilerde kullanılan teknik, süsleme özellikleri ve giysi kalıplarını unutulmaması önem arz etmektedir. Bu nedenle yapılan çalışmada Kars Arkeoloji ve Etnografya Müzesinde bulunan geleneksel giysiler renk, kompozisyon, teknik, kalıp ve malzeme özellikleri açısından incelenerek belgelendirilmesi ve kültürel mirasa katkı sağlayarak, gelecekte yapılacak çalışmalara, kaynak oluşturması amaçlanmıştır.

Önemli Noktalar (Highlights):

- Kars arkeoloji ve etnografya müzesinde geleneksel giysiler ile ilgili sadece bir çalışmanın olması, yazılı kaynakların sınırlı olması,
- Türk el sanatlarının önemli bir yansıması olan geleneksel giysilerimizin günümüze örneklerinin taşınması,
- Kültürel varlıkların gelecek nesillere aktarılması açısından önemli bulunmuştur.

3.YÖNTEM (METHOD)

Kars Arkeoloji ve Etnografya Müzesinde bulunan geleneksel giysilerin incelenmesinde tarama yöntemi kullanılmıştır. Tarama, geçmişte ya da halen var olan bir durumu var olduğu şekliyle tespit etmeyi amaçlayan araştırma modelidir [8].

Araştırmanın evrenini Kars Arkeoloji ve Etnografya Müzesinde bulunan geleneksel giysiler oluşturmaktadır. Geleneksel giysilerden 5 tanesi teşhirde, 29 tane giysi ise konservasyon ve restorasyon sürecindedir. Teşhirde bulunan 5 giysinin 2 tanesi üç etek, 3 tanesi de kaftandır.

Araştırmanın örneklemini teşhirde bulunan ve model özelliklerindeki farklılıklar açısından 3 adet geleneksel giysi oluşturmaktadır.

Araştırmada, Kars Arkeoloji ve Etnografya Müzesinde sergilenen 1.4.84, 3.1.68, 2.1.68 envanter numaralarıyla kayıtlı ve teşhirde olan 1 adet üç etek, iki adet kaftan olmak üzere toplam 3 adet geleneksel giysi incelenmiştir. Giysilerin malzeme, teknik, renk, kompozisyon ve kalıp özellikleri araştırmacı tarafından geliştirilen gözlem formuna uygun olarak belgelenmiştir. Teşhirde bulunan üç giysinin fotoğrafları çekilerek, model üzerinden 1/1 ölçekte alınan ölçüler; 1/10 oranında küçültülerek kalıpları ve teknik çizimleri araştırmacı tarafından çizilerek, dijital ortama aktarılmıştır.

3.1. Veri Toplama Teknikleri ve Verilerin Analizi (Data Collection Techniques and Analysis of Data)


Araştırmanın amaca uygun olarak yürütülebilmesi için öncelikle, Kars Valiliği İl Kültür ve Turizm Müdürlüğünden Kars Müzesinde araştırma yapılabilmesi konusunda gerekli izin belgesi alınmıştır. Çalışmanın verileri, Kars Arkeoloji ve Etnografya Müzesinde teşhirde bulunan geleneksel giysilerden elde edilmiştir. Müze koleksiyonu içerisinde bulunan eserler; envanter defterleri ve bilgileri, eserlerde kullanılan malzeme, kesim, dikim, astar, süsleme özellikleri, giysilerde kullanılan kalıp ölçüleri ve giysi model özellikleri incelenerek, eserlerin tam görüntü ve detay fotoğrafları çekilerek belgelenmiştir. Araştırmacı tarafından geliştirilen, üç bölümden oluşan gözlem formları ile genel bilgiler ve giysilerin malzeme, model bilgileri, giysilerin hangi döneme ait olduğu, giysi kalıp ve ölçüleri, dikim teknikleri, süsleme çeşitleri, kullanılan kumaş, renk ve kompozisyon özellikleri incelenmiştir. Ayrıca giysilerin 1/1 ölçekte ölçüleri alınarak; 1/10 ölçekte kalıpları çalışılmıştır. Giysilerin teknik özellikleri, malzeme, kumaş, süsleme ve giysi kompozisyon özellikleri incelenerek değerlendirilmiştir.

4. BULGULAR (FINDINGS)

Araştırmanın bu bölümünde Kars Arkeoloji ve Etnografya Müzesinde bulunan geleneksel giysilerin özellikleri incelenmiştir. Müzede teşhirde bulunan 2.1.68, 3.1.68, 1.4.84, envanter numaralı üç giysinin ayrıntılı fotoğrafları çekilerek giysilerden 1/1 alınan ölçülere göre 1/10 ölçekte kalıpları çalışılarak teknik çizimleri yapılmıştır. Giysilerin teknik

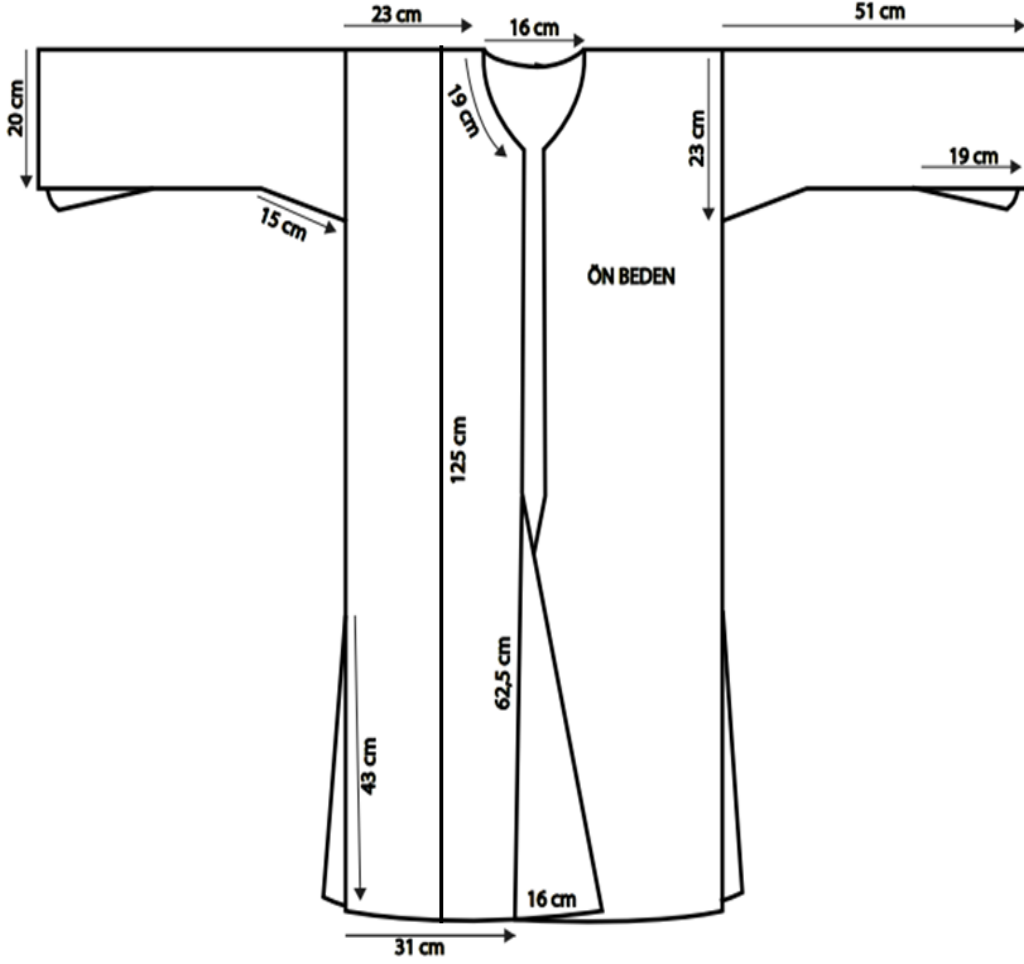
özellikleri, malzeme, kumaş, süsleme ve kompozisyon özellikleri incelenmiştir.

Tablo 1. Giysi review form 1
(Table 1. Clothing review form 1)

Giysi İnceleme Formu 1	
	Giysi Model No: 1
	Envanter No: 1.4.84
	Giysinin Adı: Üç Etek
Kaynak: Kars Arkeoloji ve Etnografya Müzesi arşivi	
Giysinin Tarihi ve Kimlik Bilgileri	
Bulunduğu Yer	Kars
İnceleme Tarihi	29.03.2022
Cinsiyet	Kadın Giysisi
Müze Veriliş Tarihi	11.04.1984
Müze Geliş Şekli	Zeki Susuz' dan satın alma
Onarım Durumu	Bilinmemektedir
Sergilenme Durumu	Teşhirde Bulunmaktadır
Ait Olduğu Dönem	18. Yüzyıl (Erdoğan, 2021;186)
Giyside Kullanılan Malzemeler	
Renkler ve Kumaşlar	Giysinin kumaş rengi turuncu olup; zemin üzerine beyaz, sarı, siyah renklerden oluşan çizgili kumaş yüzeyi bulunmaktadır. İpek kutnu kumaş kullanılmıştır.
Astarda Kullanılan Kumaş ve Renk	Beyaz renkte, keten kumaş kullanılmıştır.
Süslemede Kullanılan Renkler ve Malzeme	Giysi kumaşı üzerine işleme detayı bulunmamaktadır. Kol ağzında siyah pamuklu iplikten etnik desenli motifler bulunmaktadır. Ayrıca kullanılan göğüslük üzerinde, yeşil, beyaz, kırmızı, siyah, sarı renklerden oluşan kum boncuklarla işlenmiştir.
Dikiş Tekniği	Elde uygulama dikişi ve elde iğne ardı dikişi yapılmıştır.
Kalıp Ölçüleri ve Dikiş Özellikleri	
Yaka Özelliği	Sıfır yaka
Kol Özelliği	Giysi uzun kollu; kol boyu 51 cm, kol genişliği 21 cm'dir. Kol ucunda yırtmaç boyu 19 cm'dir,
Ön Kapama Özelliği	Giysinin önü yakadan etek ucuna kadar açıktır.
Yırtmaç Özelliği	Kol ucunda ve etekte sağ ve sol yan dikişlerde 43 cm yırtmaç bulunmaktadır.
Giysi Ölçüleri	Giysinin üzerinden alınan 1/1 ölçekte: tam boy 125 cm'dir. Ön etek simetrik 31 cm genişliğinde, ön peş ölçüsü 16 cm, arka etek 62 cm genişliğindedir.

Giyisi Model No 1
Ön Beden Teknik Çizimi

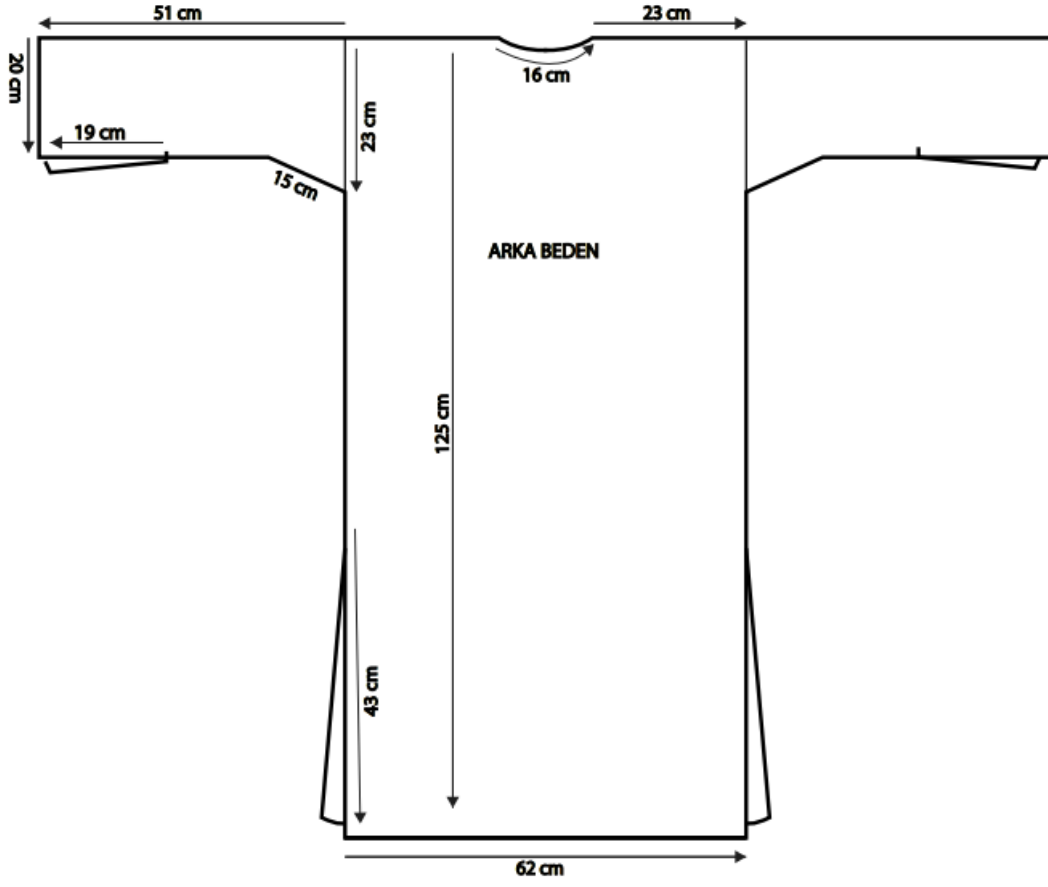
Ölçek:1/10



Üç Etek Ön Beden Teknik Çizimi (1.4.84 Envanter Numaralı)

Giyisi Model No 1
Arka Beden Teknik Çizimi

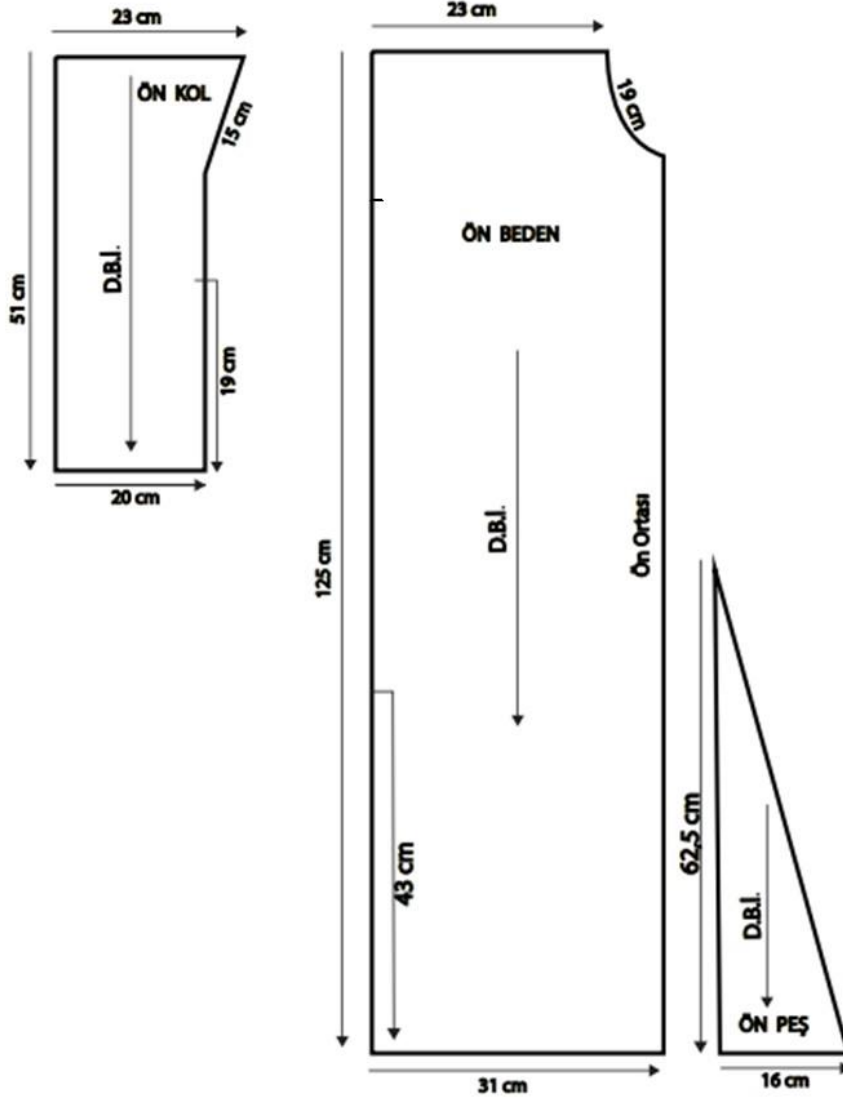
Ölçek:1/10



Üç Etek Arka Beden Teknik Çizimi (1.4.84 Envanter Numaralı)

Giyisi Model No 1 Ön Beden Kalıp Çizimi

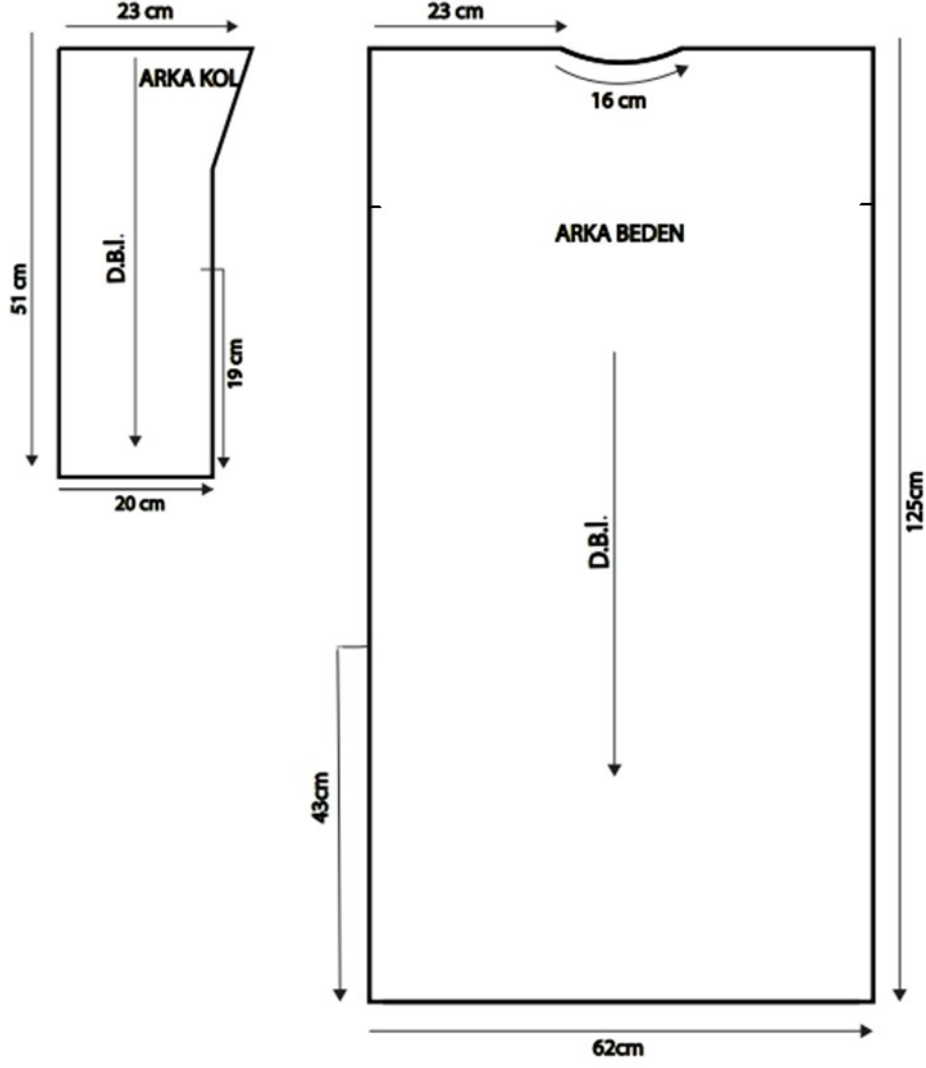
Ölçek:1/10



Üç Etek Ön Beden Kalıp Çizimi (1.4.84 Envanter Numaralı)

Giyisi Model No 1 Arka Beden Kalıp Çizimi

Ölçek:1/10



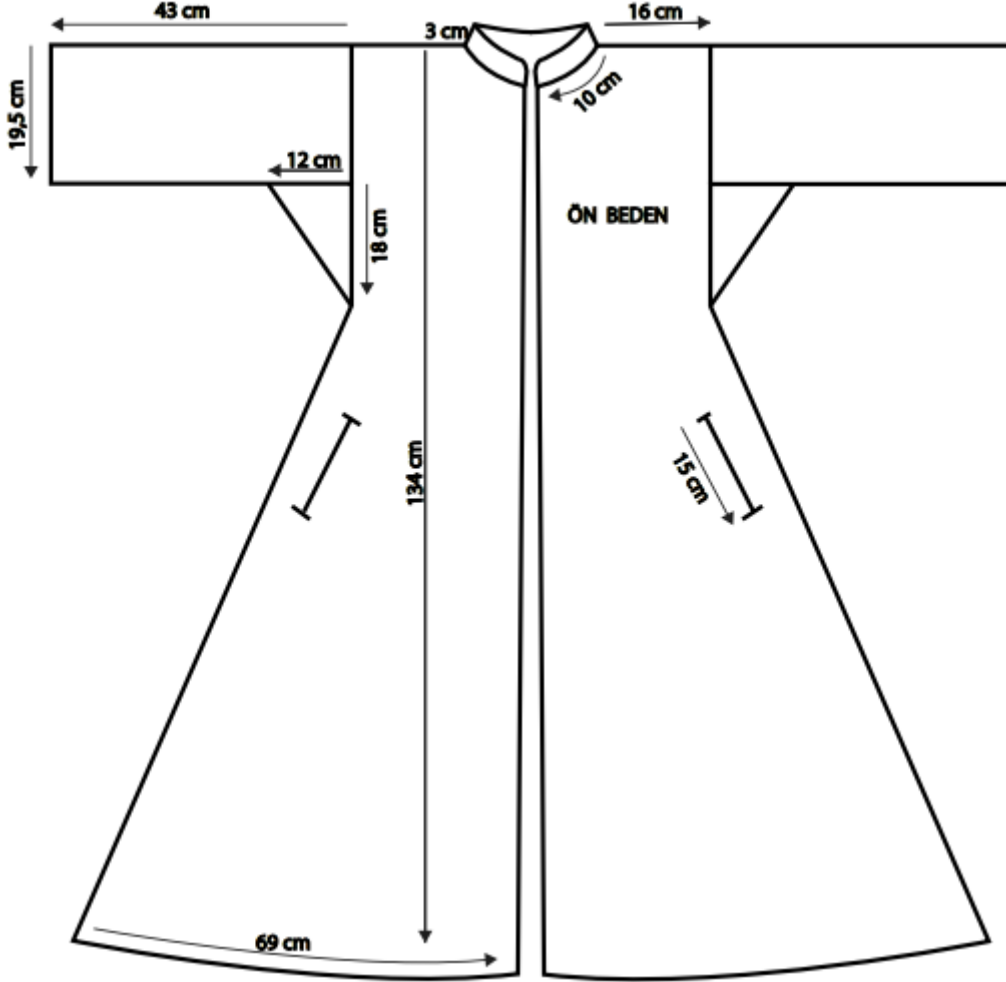
Üç Etek Arka Beden Kalıp Çizimi (1.4.84 Envanter Numaralı)

Tablo 2. Giysi inceleme formu 2
(Table 2. Clothing Review Form 2)

Giysi İnceleme Formu 2	
	Giysi Model No: 2
	Envanter No: 3.1.68
	Giysinin Adı: Kaftan
Kaynak: Kars Arkeoloji ve Etnografya Müzesi arşivi	
Giysinin Tarihi ve Kimlik Bilgileri	
Bulunduğu Yer	Kars
İnceleme Tarihi	29.03.2022
Cinsiyet	Kadın Giysisi
Müze Veriliş Tarihi	05.02.1968
Müze Geliş Şekli	Ahmet Uluş'tan hediye
Onarım Durumu	Bilinmemektedir
Sergilenme Durumu	Teşhirde Bulunmaktadır
Ait Olduğu Dönem	18. Yüzyıl (Erdoğan, 2021;165)
Giyside Kullanılan Malzemeler	
Renkler ve Kumaşlar	Bordo renkli, Kadife Kumaş kullanılmıştır
Astarda Kullanılan Renk ve Kumaş	Astar kullanılmamıştır
Süslemeye Kullanılan Renk ve Malzemeler	Kol ağzında siyah pamuklu iplikten etnik desenli motifler bulunmaktadır. Yaka, cep ağzları, etek ucu, ön sağ ve sol kapamalarında siyah pamuklu iplik şeritler ile süsleme yapılmıştır
Dikiş Teknikleri	Elde oyulgama dikişi ve elde iğne ardı dikişi yapılmıştır.
Kalıp Ölçüleri ve Dikiş Özellikleri	
Yaka Özelliği	Hâkim yaka
Kol Özelliği	Giysi truvakar kollu; kol boyu 43 cm, kol genişliği 19,5 cm'dir. Koltuk altında ek parça "kuş parçası" bulunmaktadır. Kol ucu yırtmaçsızdır.
Ön Kapama Özelliği	Giysinin önü yakadan etek ucuna kadar açıktır
Yırtmaç Özelliği	Kol ucunda ve etek ucunda yırtmaç bulunmamaktadır.
Giysi Ölçüleri	Giysinin üzerinden alınan 1/1 ölçekte; tam boy 134 cm'dir. Ön etek simetrik 69 cm genişliğinde, arka etek ise 138 cm'dir.
Kemer Kullanımı	Giysi kullanım sırasında deri ya da gümüş kemer kullanılmıştır.

Giysi Model No 2 Ön Beden Teknik Çizimi

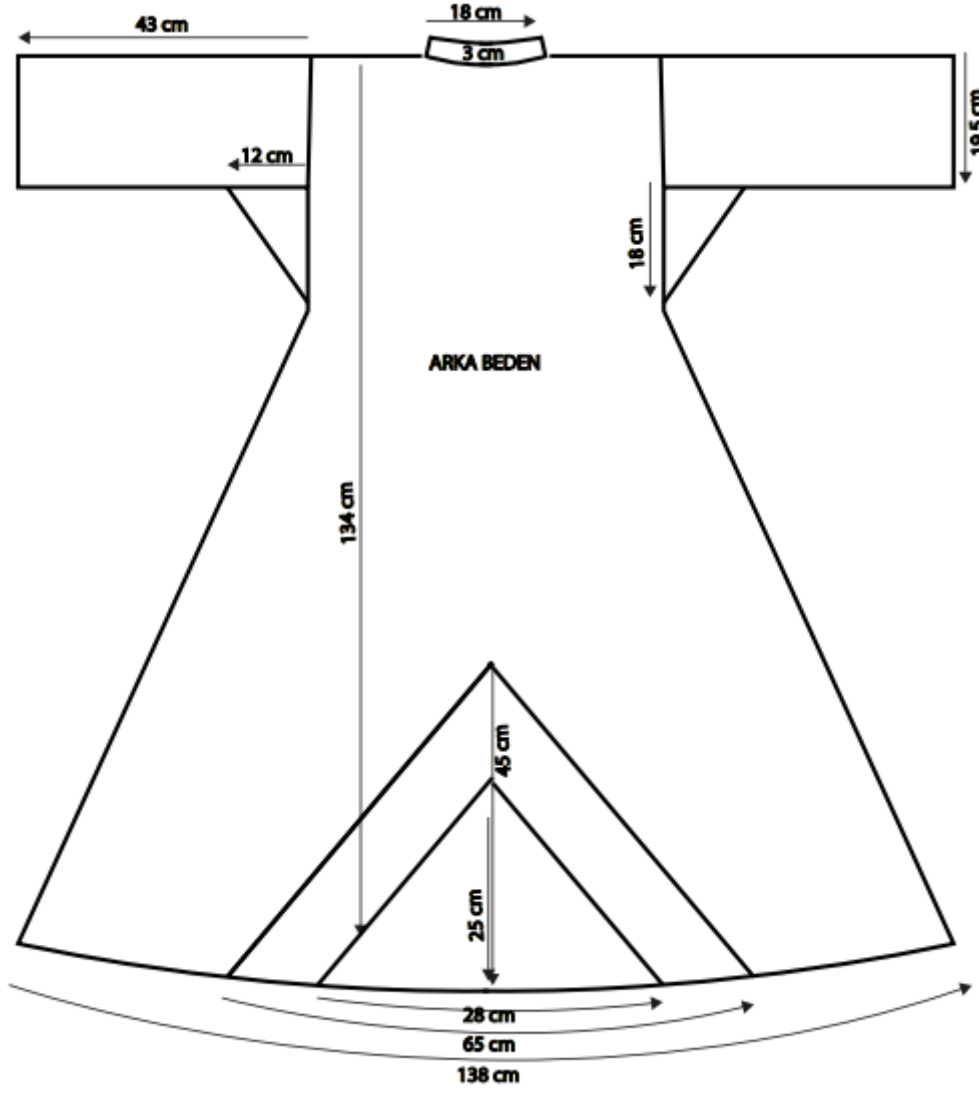
Ölçek:1/10



Kaftan Ön Beden Teknik Çizimi (3.1.68 Envanter Numaralı)

Giysi Model No 2 Arka Beden Teknik Çizimi

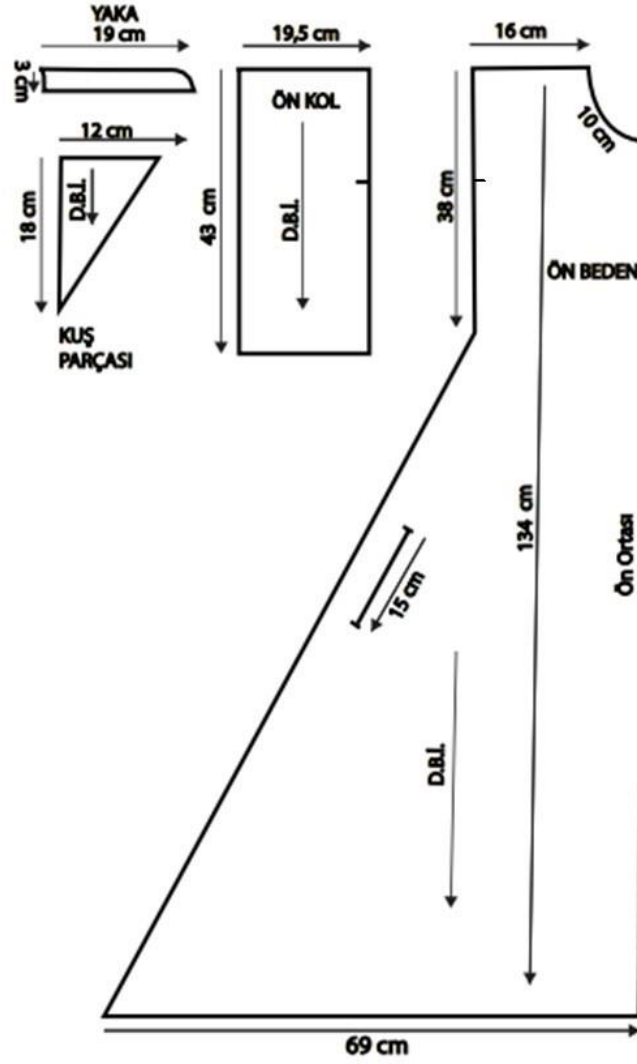
Ölçek:1/10



Kaftan Arka Beden Teknik Çizimi (3.1.68 Envanter Numaralı)

Giyisi Model No 2 Ön Beden Kalıp Çizimi

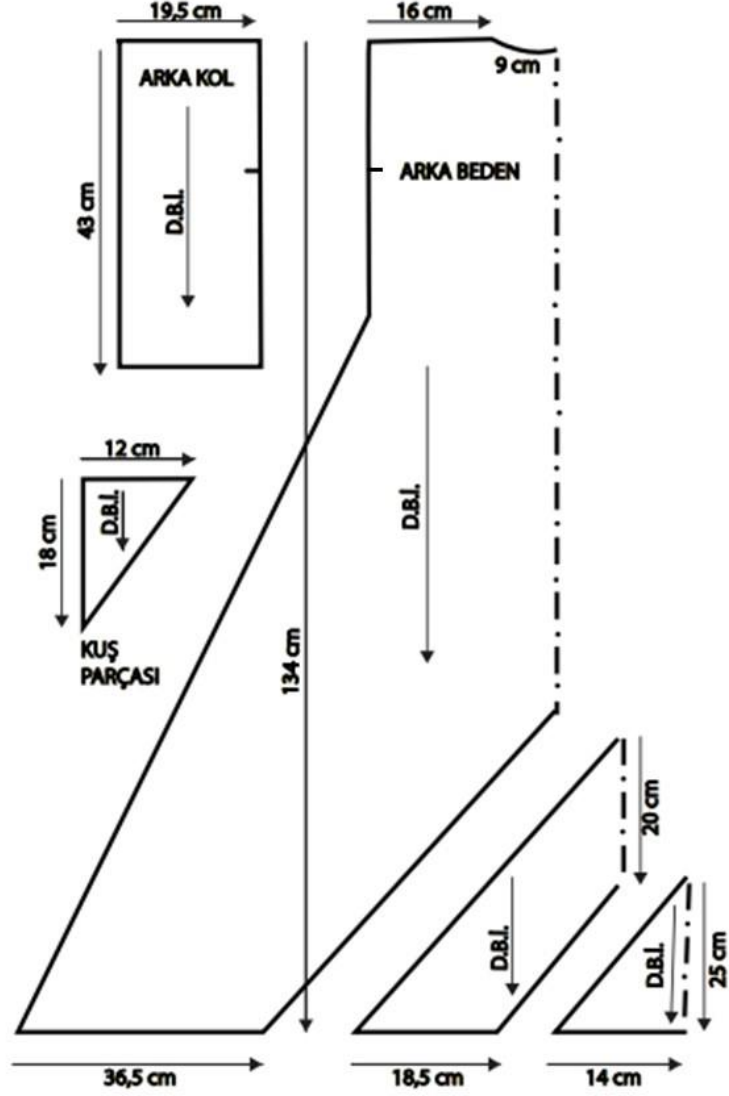
Ölçek:1/10



Kaftan Ön Beden Kalıp Çizimi (3.1.68 Envanter Numaralı)


Giyisi Model No 2 Arka Beden Kalıp Çizimi

Ölçek:1/10



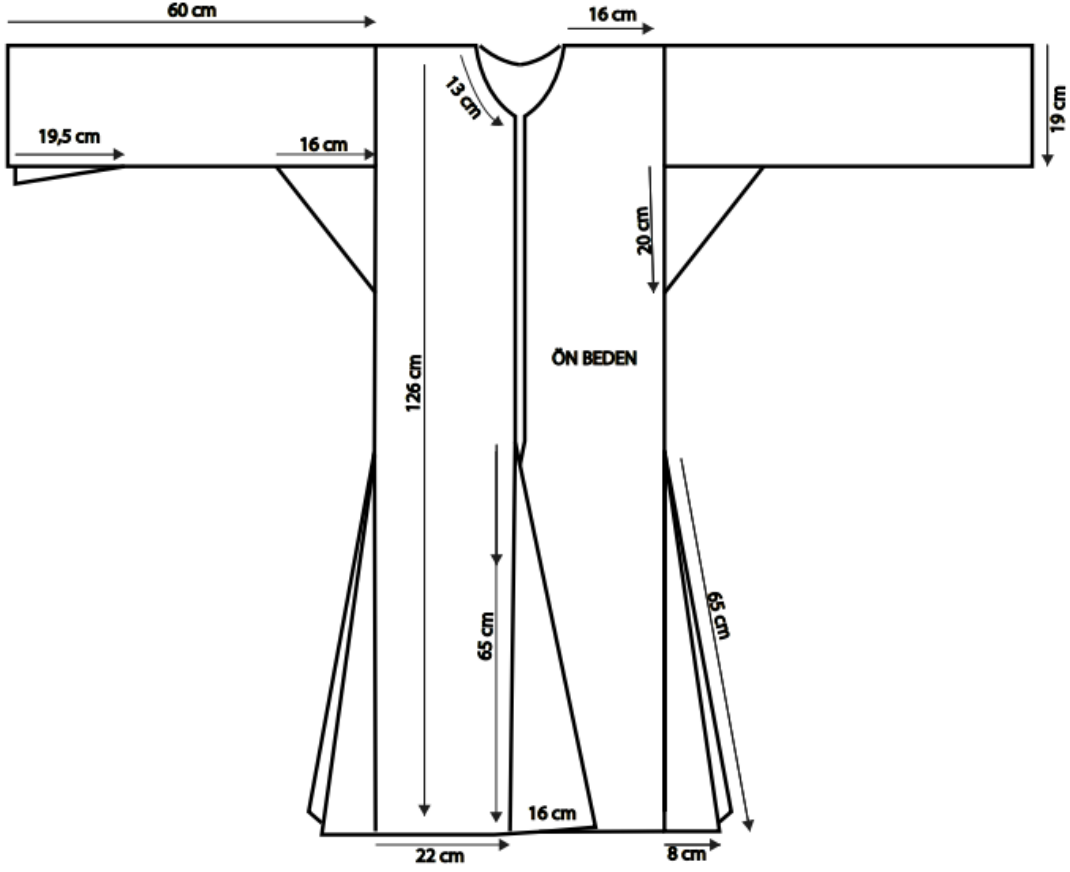
Kaftan Arka Beden Kalıp Çizimi (3.1.68 Envanter Numaralı)

Tablo 3. Giysi inceleme formu 3
(Table 3. Clothing review form 3)

Giysi İnceleme Formu 3	
 <p>Kaynak: Kars Arkeoloji ve Etnografya Müzesi arşivi</p>	Giysi Model No: 3
	Envanter No: 2.1.68
	Giysinin Adı: Kaftan
Giysinin Tarihi ve Kimlik Bilgileri	
Bulunduğu Yer	Kars
İnceleme Tarihi	29.03.2022
Cinsiyet	Erkek Giysisi
Müze Veriliş Tarihi	05.02.1968
Müze Geliş Şekli	Ahmet Uluç tarafından müze hediye edilmiştir
Onarım Durumu	Bilinmemektedir
Sergilenme Durumu	Teşhirde Bulunmaktadır
Ait Olduğu Dönem	19.Yüzyıl (Erdoğan, 2021;176)
Giyside Kullanılan Malzemeler	
Renkler ve Kumaşlar	Beyaz renkte zemin üzerine kırmızı ve siyah kuş motifi desenleri bulunmaktadır. İnce yünlü kaşe kumaş kullanılmıştır.
Astarda Kullanılan Renk ve Kumaş	Kırmızı renkli ince yünlü kaşe kumaş kullanılmıştır
Süslemede Kullanılan Renk ve Malzemeler	Kol ağzında ve kol yırtmacında kırmızı keten şerit bulunmaktadır. Yaka oyuntusundan bel hattına kadar kırmızı keten iplikten oluşan zincir dikiş ile süslenmiştir
Dikiş Tekniği	Elde oyulgama dikişi ve elde iğne ardı dikişi yapılmıştır.
Kalıp Ölçüleri ve Dikiş Özellikleri	
Yaka Özelliği	Sıfır yaka
Kol Özelliği	Giysi uzun kollu; kol boyu 60 cm, kol genişliği 19 cm'dir. Koltuk altında ek parça "kuş parçası" bulunmaktadır. Kol ucu yırtmacı 19,5 cm'dir.
Ön Kapama Özelliği	Giysinin önü yakadan etek ucuna kadar açıktır.
Yırtmaç Özelliği	Kol ucunda ve etek ucunda sağ ve sol yan dikişlerde 65cm yırtmaç bulunmaktadır.
Giysi Ölçüleri	Giysinin üzerinden alınan 1/1 ölçekte; tam boy 126 cm'dir. Ön etek simetrik 22 cm, yan peş genişlik 8 cm, ön peş 16 cm'dir. Arka etek genişliği 60 cm'dir.

Giysi Model No 3 Ön Beden Teknik Çizimi

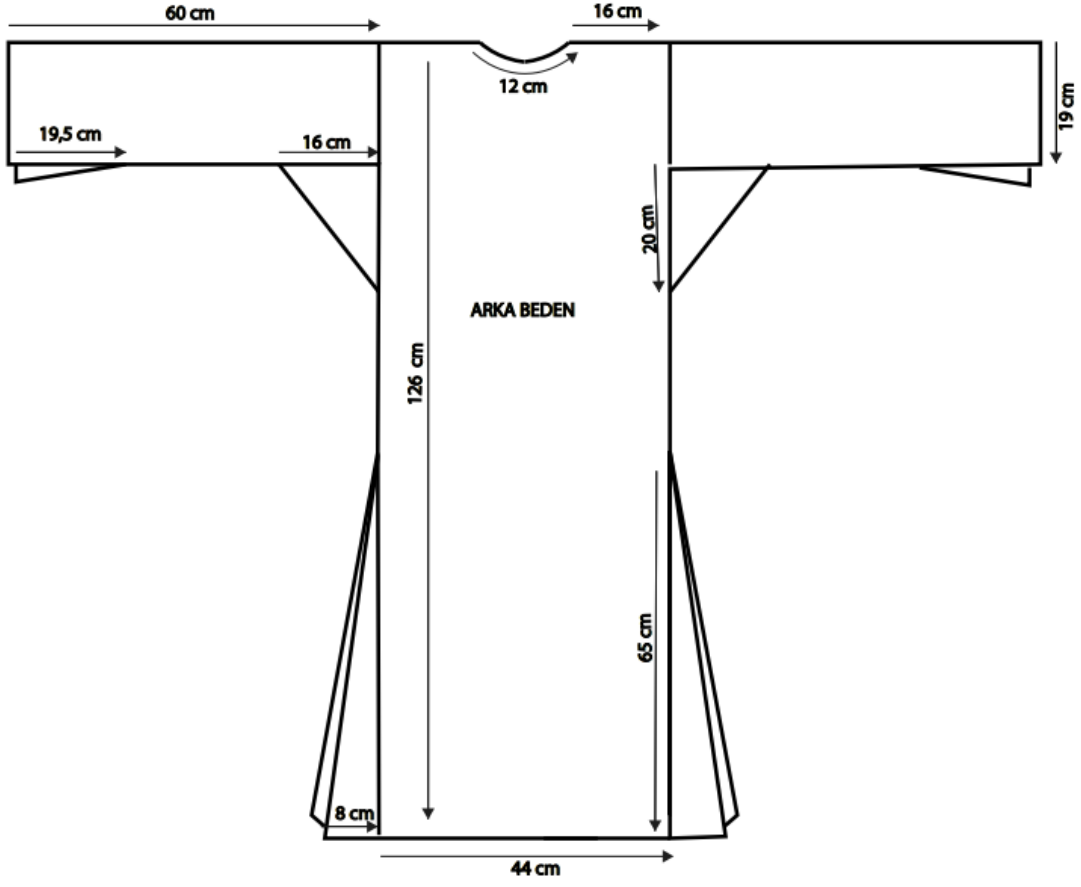
Ölçek:1/10



Kaftan Ön Beden Teknik Çizimi (2.1.68 Envanter Numaralı)

Giyisi Model No 3 Arka Beden Teknik Çizimi

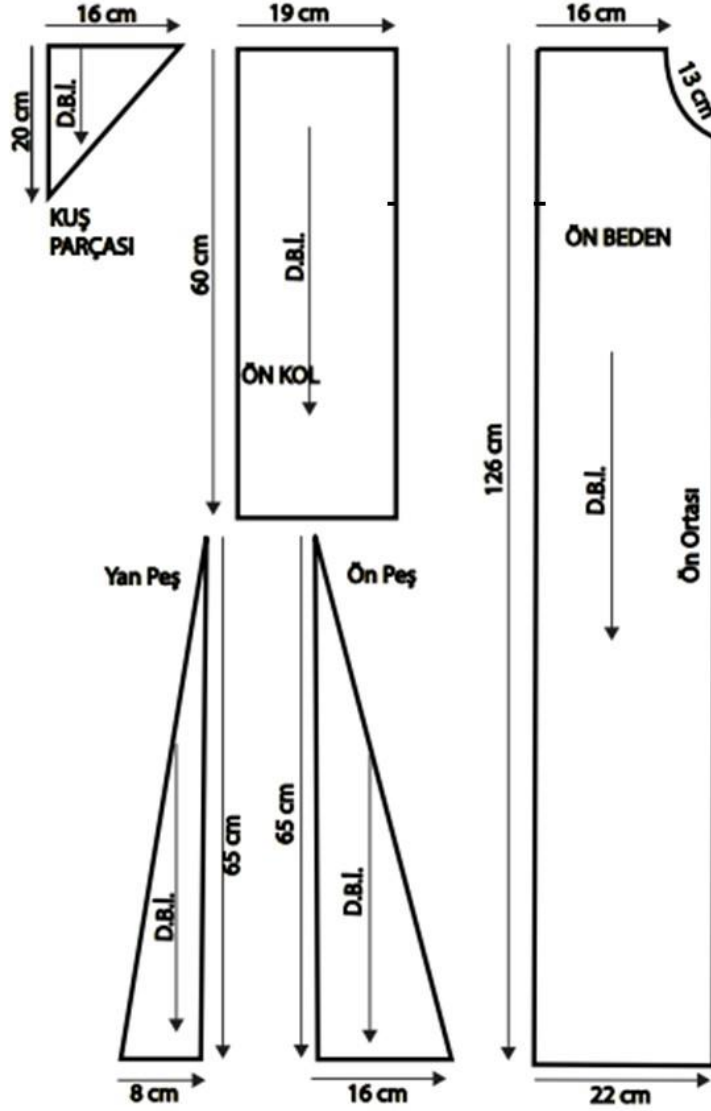
Ölçek:1/10



Kaftan Arka Beden Teknik Çizimi (2.1.68 Envanter Numaralı)

Giyisi Model No 3 Ön Beden Kalıp Çizimi

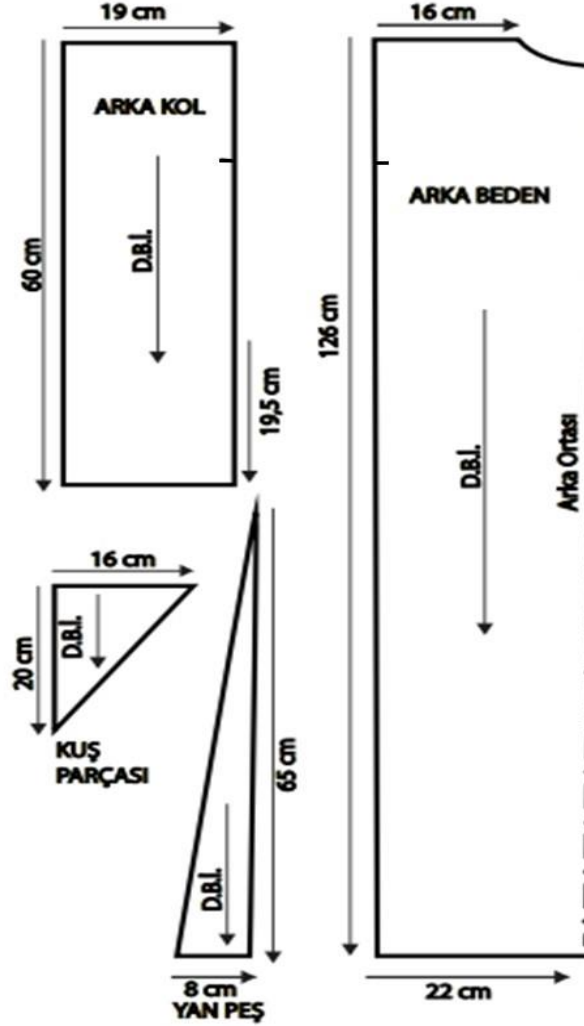
Ölçek:1/10



Kaftan Ön Beden Kalıp Çizimi (2.1.68 Envanter Numaralı)

Giysi Model No 3 Arka Beden Kalıp Çizimi

Ölçek:1/10



Kaftan Arka Beden Kalıp Çizimi (2.1.68 Envanter Numaralı)

Araştırmanın evrenini Kars Arkeoloji ve Etnografya Müzesinde bulunan geleneksel giysiler oluşturmaktadır. Geleneksel giysilerden 5 tanesi teşhirde, 29 tane giysi ise konservasyon ve restorasyon sürecinde olduğu tespit edilmiştir. Teşhirde bulunan 5 giysinin 2 tanesi üç etek, 3 tanesi de kaftandır. Bu araştırmanın örneklemini teşhirde bulunan 3 geleneksel giysi oluşturmuştur. Araştırma da incelenen 3 geleneksel giysiden 2 tanesi müzeye hediye yolu ile 1 tanesi de satın alma yolu ile müzeye kazandırılmıştır. Müzede incelemesi yapılabilen giysilerden 2 tanesi 1968 yılında müzeye hediye edilmiş, 1 tanesi de 1984 tarihlerinde satın alınmıştır. Araştırmaya konu olan 3 geleneksel giysinin envanter kayıtlarından, geleneksel giysilerin 2 tanesi 18. yüzyıla, 1 tanesi 19. yüzyıla ait olduğu tespit edilmiştir.

Araştırma da Kars Arkeoloji ve Etnografya Müzesi'nde teşhirde bulunan 5 geleneksel giysiden 3 tanesi araştırmada renk, kompozisyon, teknik, kalıp ve malzeme özellikleri açısından incelenmiştir. Araştırma kapsamında bulunan geleneksel giysilerin, 2 tanesini kadın giysisi, 1 tanesini de erkek giysisi oluşturmaktadır. Geleneksel giysilerin

envanter kayıtları incelendiğinde giysilerin onarımla ilgili bilgiye rastlanılmamıştır. Araştırmada geleneksel giysilerin kumaş özellikleri incelendiğinde kaşe kumaş, kadife kumaş ve ipek kutnu kumaş olduğu görülmektedir. Araştırma da geleneksel giysilerde kumaş rengi olarak turuncu, beyaz, sarı, siyah, bordo ve kırmızı renkler kullanıldığı tespit edilmiştir.

Araştırmada incelenen, 3 geleneksel giysiden 2 tanesinde astar kullanılmış 1 tanesinde astar kullanılmamıştır. Geleneksel giysilerden 1 giysinin astar kumaşının keten, 1 giysinin de astar kumaşını kaşe kumaş olduğu görülmüştür.

Araştırma da geleneksel giysilerin yaka formları incelendiğinde 2 tanesinde sıfır yaka, 1 tanesinde hâkim yaka kullanılmıştır. Araştırma da 3 geleneksel giysinin 2 tanesinde kol yırtmacı ve etek yan dikişlerinde yırtmaç bulunmaktadır. İncelenen geleneksel giysilerin beden formları genel olarak geniş beden ve geniş kol formlarına sahiptir. Giysilerin birçoğunda süsleme detayı bulunmamaktadır. Genel olarak kumaşın kendi desen özelliği olan yöresel kumaşlar kullanılmıştır. İncelenen bazı giysilerde keten ip kullanılarak çeşitli bitkisel motifler ve kuş motiflerinin işlenmiş olduğu tespit edilmiştir.

5. SONUÇ VE ÖNERİLER (CONCLUSION AND RECOMMENDATIONS)

Bu araştırmada Kars Arkeoloji ve Etnografya Müzesi'nde teşhirde bulunan 5 geleneksel giysinin 3 tanesinin kumaş, renk, kalıp, dikiş, süsleme özelliklerinin incelenmesi amaçlanmıştır. Bu amaç kapsamında, envanter kayıtlarında bulunan geleneksel giysileri inceleme formu oluşturulmuştur. Bu formlardan elde edilen bilgiler analiz edilerek önerilerde bulunulmuştur.

Geleneksel giyim; bireyleri toplumun kültürel değerleri ile gelenek ve görenekleri hakkında bilgilendirmektedir. Toplumun kültürel yaşamını yansıtan ve geçmişini anlatarak günümüze taşıyan geleneksel giysiler, bünyesinde taşıdığı kültürel zenginliği ile Türk halkının yaşam tarzını ve kültürel özelliklerini büyük ölçüde yansıtmıştır. Geleneksel giysilerin zamanla biçim ve fonksiyonunu değiştirmiştir.

Geleneksel giysiler, toplumun ait olduğu dönemle ilgili önemli bir kaynak niteliği taşımaktadır. Geleneksel giyim kültürümüzün önemli bir parçasıdır. Her bölgenin kendine özgü bir giyim kültürü bulunmaktadır. Araştırmada Kars Arkeoloji ve Etnografya Müzesi'ne kayıtlı olan 18.yy ve 19.yy'la ait giysi örnekleri incelenmiştir. Araştırmada incelenen; Türk geleneksel giyim kuşam kültürünün sembolü olan giysilerinden kaftan ve üç eteğin ortak özelliğinin sanatın ve yaratıcılığın yansıması olduğu görülmüştür. Araştırmada Türk giyim kuşamının değerlendirilmesinde, sosyal çevre, iklim, coğrafya, yaşam koşullarının, etkileşim içinde olduğu göz önünde tutulmuştur.

Kars Arkeoloji ve Etnografya Müzesi'nde araştırma izni alınarak ulaşılabilen geleneksel giysilerin envanter kayıtlarına göre çoğunluğunu kadın giysisi oluşturmaktadır. Bu giysilerin müzeye kazandırılma şekli genel olarak satın alma ve müzeye hediye edilmesidir.

Kars Arkeoloji ve Etnografya Müzesi'nde bulunan 3 geleneksel giysilerin fotoğrafları ve envanter kayıtlarında bulunan bilgilere göre giysilerin süslemelerinde; renkli motifler, zincir dikiş işleme, kuş motifi, bitkisel dal ve çiçek motifleri, sık iğne ve oya işlemleri, desenli siyah zincir, kırmızı şerit, siyah renkli kuş motifi, siyah kordon, pul boncuk kullanılmıştır. Giysilerde kadife kumaş, ipek kutnu kumaş ve kaşe kumaş kullanılmıştır. İncelenmiş olan giysilerin birçoğunda kapama kullanılmamıştır, bazı giysilerde agraf kullanılmıştır. Geleneksel giysilerde abartılı süslemelerin olmadığı görülmüştür ve bu durumun yaşanan bölgenin yaşam ve coğrafi koşullarından kaynaklı olabileceği düşünülmektedir.

Kars arkeoloji ve etnografya müzesinde teşhirde bulunan 3 geleneksel giysinin ölçüleri alınarak 1/10 ölçeğinde kalıpları ve teknik çizimleri çalışılmış, envanter numarası, giysinin adı, giysinin tarihi ve kimlik bilgileri, giyside kullanılan malzemeler, giysinin kalıp ölçüleri ve dikiş özelliklerinin bulunduğu giysi inceleme formu oluşturulmuştur. Teknik özellikleri, kumaş, süsleme ve giysi kompozisyon özellikleri belirtilmiştir. İncelenen giysilerde çoğunlukla altın sarısı simli ip ve gümüş simli ip kullanılarak bitkisel motifler ve kuş motifleri işlenmiştir. İncelenen geleneksel giysilerin bazılarının üzerinde işleme detayı bulunmaktadır. Giysi üzerinde ayrıca kullanılan göğüslük; yeşil, beyaz, kırmızı, siyah, sarı renklerinden oluşan kum boncuklarla işlenmiş etnik desenli süslemeler bulunmaktadır.

Öneriler:

- Kars Arkeoloji ve Etnografya Müzesi'nde bulunan kaftan, üç etek gibi geleneksel giysiler hakkındaki bilgilerin gelecek yıllara aktarılması ve farklı çalışmalara konu olabilmesi için envanter kayıtlarının alanında uzman kişiler tarafından el yazısı kullanılmadan dijital ortama aktarılarak eksiksiz, anlaşılır bir dille kayıt altına alınması, Kars Arkeoloji ve Etnografya Müzesi'nde bulunan tekstil ürünleri, giysiler ve giysi parçalarının çağa uygun müzecilik anlayışı ile sergilenmesi, korunması ve saklanması,
- Depolama ve teşhir alanlarının havalandırma ve ışıklandırma sisteminin tekstil ürünleri, giysiler ve giysi parçalarının zarar görmeyecek şekilde yenilenmesi,
- Kars Arkeoloji ve Etnografya Müzesinin bölge müzesi konumunda olması nedeni ile müzede sergilenen eserler Kars, Ağrı, Ardahan illerinde bulunan taşınır kültür varlıklarından oluşmuştur. Eser sayısının çok olması müze binasını ve depolama koşullarını yetersiz duruma sokmuştur. Müze binasında bulunan diğer eserlerden hassas olan tekstil ürünleri için modern günümüze uygun depolama alanlarının oluşturulması,
- Bu araştırma sürecinde incelenmek istenen geleneksel giysilerin birçoğu, bulunduğu müze depolama şartlarında zarar görmüş olduğu görülmüştür. Kars ilinde restorasyon ve konservasyon işlemlerinin yapılamaması nedeni ile farklı illere gönderilmiştir. Bu durum sürecin uzamasına ve müzeye gelen ziyaretçilerin geleneksel giysileri görememelerine neden olmaktadır. Restorasyon ve konservasyon işlemlerinin hızlandırılması çalışmanın önerileri arasındadır.

Kars Arkeoloji ve Etnografya Müzesi'nde teşhirde bulunan ürün sayısı çok sınırlıdır. Restorasyon ve konservasyon çalışmasının depolarda bulunan ürünlerin hepsinde yapılması, yörenin giysi ve giysi aksesuarları üzerindeki geleneksel yansımalarının incelenbilmesi amacı ile teşhire çıkarılan ürün sayısının artırılması önerilmektedir. Müze yetkilileri, bu araştırma ile giysilerin incelenmesinin ne kadar önemli olduğunu ve daha fazla ürün sergilenerek her ürün hakkında detaylı ve doğru bilgiler verilmesi gereğini fark etmişlerdir.

NOT (NOTICE)

Bu araştırma, Neslihan Göktaş tarafından, Dr. Öğr. Üyesi Hacı Fatma Şener danışmanlığında yapılan Yüksek Lisans Tez çalışmasından hazırlanmıştır.

ÇIKAR ÇATIŞMASI (CONFLICT OF INTEREST)

Yazarlar çıkar çatışması bildirmemiştir.

FİNANSAL AÇIKLAMA (FINANCIAL DISCLOSURE)

Yazarlar bu çalışma için herhangi bir mali destek almadığını beyan etmiştir.

ETİK STANDARTLAR BEYANI (DECLARATION OF ETHICAL STANDARDS)

Makalenin yazarları bu çalışmada kullanılan materyal ve yöntemlerin etik kurul izni ve/veya yasal-özel izin gerektirmediğini beyan eder.

KAYNAKLAR (REFERENCES)

- [1] Akyol, C., (2022). Doğal ve Kültürel Kaynaklara Dayalı Turizm: Kars Destinasyonu. Artvin Çoruh Üniversitesi, Otelcilik ve Turizm Araştırmaları Dergisi, s:86, s:81-94.
- [2] Erdoğan, E., (2021). Kars Geleneksel Giysilerinin Güncel Kadın Giysi Tasarımları İçerisinde Yorumlanması. Süleyman Demirel Üniversitesi, Güzel Sanatlar Enstitüsü, Sanat ve Tasarım Anasanat Dalı, Sanatta Yeterlilik Tezi.
- [3] Görünür, L. ve Ögel, S., (2006). Osmanlı Kaftanları ile Entarilerinin Farkları ve Kullanılışları. İstanbul Teknik Üniversitesi, İTÜ Dergisi, s:62, ss:59-68.
- [4] Koca, E. ve Baran, H., (2014). Eskişehir İli Geleneksel Kadın Şalvarları. Gazi Üniversitesi ve Anadolu Üniversitesi, Arış Dergisi, s:27, s:26-33.
- [5] Saatçioğlu, K., (2017). 1923 Mübadelesinde Yunanistan'a Göç Edenlerin Giyim-Kuşam Özellikleri. Gazi Üniversitesi, Güzel Sanatlar Enstitüsü, Moda Tasarımı Anabilim Dalı, Doktora Tezi.
- [6] Özus, E. ve Erden, F. vd. (2014). Konya Geleneksel Kadın Kıyafetlerinden Günümüze Yansımalar. Konya Selçuk Üniversitesi, Teknik Bilimler MYO, Uluslararası Bilim Kültür ve Spor Dergisi, s:639, s:634-649.
- [7] Sökmen, S., (2015). Bitlis Etnografya Müzesinde Bulunan Geleneksel Giysiler. Süleyman Demirel Üniversitesi, Güzel Sanatlar Fakültesi Sanat Dergisi, s:379, ss: 370-390.
- [8] Karasar, N., (2020). Bilimsel Araştırma Yöntemleri. Ankara: Nobel Yayın Dağıtım.