



Hacı Fatma Şener

Ankara Hacı Bayram Veli University, haci.sener@hbv.edu.tr,
Ankara-Türkiye

Emel Hayali

Ankara Hacı Bayram Veli University, emelhayali@gmail.com,
Ankara-Türkiye

DOI	http://dx.doi.org/10.12739/NWSA.2024.19.1.3C0193	
ORCID ID	0000-0002-7515-1087	0000-0000-0328-8539
Corresponding Author	Hacı Fatma Şener	

MADELEINE VIONNET TASARIMLARI IŞIĞINDA BÜYÜK BEDEN GİYSİ TASARIM DENEMELERİ
ÖZ

Moda, dinamik yapısı gereği değişim içeren bir olgudur. Bu nedenle tasarımcılar, özgün ve güncel ürünler tasarlayabilmek için pek çok kaynakla birlikte geçmişin stil ve görünülerinden de ilham alarak yeni fikirler ortaya koymaktadır. Bu çalışmada, tasarımlarını yeni nesil tasarımcılara katkı sağlayacak bir miras olarak bıraktığını belirten Madeleine Vionnet'in tasarımları incelenmiştir. Bu çalışmanın amacı Vionnet'in tasarımları ışığında, özgün büyük beden kadın giysi tasarımları ortaya koymaktır. Amacı gerçekleştirmek üzere, nitel araştırma yöntemlerinden eylem araştırması yöntemi kullanılmış olup; Vionnet'in moda dünyasına katkıları, esinlendiği kaynaklar ve giysi tasarım sürecinde kullanmış olduğu yöntem ve teknikler araştırılmıştır. Modacının tasarımları içerisinden çalışmanın amacını karşılar nitelikte olan ve ulaşılabilen beş adet kadın giysi tasarımı örneği incelenmiş, elde edilen bilgiler ışığında üç adet giysi tasarımı üretilmiştir. Hazırlanan çalışmanın, Vionnet ile ilgili yeterli sayıda çalışma bulunmaması, büyük beden kadın giyimi için alternatif tasarım örneklerinin sunulması, moda tasarımı ile ilgilenen meslek sahipleri ve bu konuda eğitim alan öğrenciler için uygulamalı bir çalışma olması açısından önem taşıdığı düşünülmektedir.

Anahtar Kelimeler: Madeleine Vionnet, Moda, Büyük Beden, Moda Tasarımı, Tasarım Süreci

BIG SIZE CLOTHING DESIGN TRIALS IN THE LIGHT OF MADELEINE VIONNET DESIGNS
ABSTRACT

Fashion is a phenomenon that involves change due to its dynamic nature. With this traditional perspective, the famous French fashion designer Madeleine Vionnet, who kept alive the elegant and subtle spirit of Ancient Greek art in her designs, brought innovations that left their mark on the changing clothing needs and fashion history as women participated in social and business life in the twentieth century. In this study, the designs of Madeleine Vionnet, who stated that she left her designs as a legacy that will contribute to the new generation of designers, were examined. The aim of this study is to present original plus size women's clothing designs in the light of Vionnet's designs. To achieve the aim, action research method, one of the qualitative research methods, was used; Vionnet's contributions to the fashion world, the sources of inspiration, and the methods and techniques she used in the clothing design process were investigated. Five women's clothing design examples that were accessible and met the purpose of the study among the fashion designer's designs were examined, and three clothing designs were produced in the light of the information obtained. It is thought that the prepared study is important in terms of the lack of sufficient number of studies on Vionnet, presenting alternative design examples for plus-size women's clothing, and being an applied study for professionals interested in fashion design and students studying on this subject.

Keywords: Madeleine Vionnet, Fashion, Plus Size, Fashion Design, Design Process

How to Cite:

Şener, H.F. ve Hayali, E., (2024). Madeleine vionnet tasarımları ışığında büyük beden giysi tasarım denemeleri. Social Sciences, 19(1):1-28, DOI: 10.12739/NWSA.2024.19.1.3C0193.

1. GİRİŞ (INTRODUCTION)

Modanın sürekli değişen döngüsel yapısı gereği geçmişten gelen sanat, stil ve görünümlerden ilham almak geleneksel bir bakış açısı olarak uygulanmaktadır. Helenistik dönem sanatında mermer üzerine işlenmiş olan elbiselerin zarafeti, modanın geleceği ve tarihinde tasarımcıların özgün fikirler üretmelerini sağlayan ilham kaynaklarının en iyi örneklerinden biridir. Yirminci yüzyılın başlarında Madeleine Vionnet, Helenistik dönem sanatından ilham alarak, verev kesim ile dökümlü giysi formları oluşturma konusunda hayranlık uyandıran ustalığını göstermiş ve bu sanatın incelikli ruhunu yaşadığı döneme taşımayı başarmıştır. Moda dünyasına getirdiği yenilikler ile adını ölümsüzleştirmiş olan Vionnet'in çalışmada konu edilmesinin en önemli nedenleri; döneminde ilk kez uygulanan ve günümüzde halen kullanılmakta olan giysi tasarımı sürecinde kullandığı yenilikçi yöntem ve teknikler ile moda farklı bir bakış açısı kazandırmış olması, sektöre katkı sağlayan mesleki oluşum ve projelerinde göstermiş olduğu liderlik, kadın bedenini ile birlikte kadınların çalışma şartlarına getirdiği iyileştirmeler ile onları özgürleştirme çabasındaki samimi yaklaşımı ve eşsiz tasarımları ile moda tarihine damgasını vurmuş bir tasarımcı olmasıdır.

2. ÇALIŞMANIN ÖNEMİ (RESEARCH SIGNIFICANCE)

Bu çalışmanın amacı; Vionnet'in tasarım üslubu ışığında büyük beden kadın giyim alanında model çeşitliliğine katkı sağlayan özgün giysi tasarım örnekleri ortaya koymaktır. Bu amaç doğrultusunda; Madeleine Vionnet'in moda dünyasına katkıları, ilham kaynakları ve giysi yapım sürecindeki yenilikçi yöntem ve teknikleri incelenmiş, elde edilen bilgiler ışığında büyük beden kadınlar için özgün giysi tasarımları ortaya koymayı amaçlayan uygulamalı bir tasarım süreci yürütülmüştür.

Önemli Noktalar (Highlights):

- Araştırmanın; büyük beden kadınlar için alternatif giysi tasarım örnekleri sunması,
- Madeleine Vionnet ile ilgili yeterli sayıda Türkçe çalışma olmaması nedeniyle kaynak oluşturmaları,
- Moda tasarımı ile ilgilenen meslek sahipleri, lisans ve lisansüstü öğrenciler için giysi tasarım sürecini yansıtan uygulamalı bir çalışma olması açılarından önem taşıdığı düşünülmektedir.

3. YÖNTEM (METHOD)

Bu bölümünde; araştırma modeli, veri toplama tekniği, evren ve örneklem belirtilmiştir.

Araştırma Modeli ve Veri Toplama Tekniği; Araştırmada yapılmış olan literatür taramasının, araştırmanın uygulamalı bölümünün anlaşılır ve yürütülebilir olmasına katkı sağladığı düşünülmektedir. Var olan kaynak ve belgeleri inceleyerek veri toplamaya literatür taraması denmektedir. Literatür taraması, araştırma probleminin seçilerek anlaşılmasına ve araştırmanın tarihsel bir perspektife oturtulmasına yardımcı olmaktadır [5]. Karasar'a göre belgesel tarama tekniği, var olan kayıt ve belgelerden veri toplama tekniğidir. Tarananlar; geçmişteki olguların anında iz bıraktığı fotoğraf, film, ses ve çeşitli araç-gereçler, bina ve heykel kalıntıları gibi, olgular hakkında sonradan yazılmış ve çizilmiş her türlü rapor, kitap, ansiklopedi, resmi ve özel yazılar ve istatistik, anı, yaşam öyküsü vb. kayıtlardır [5].

Veri toplama tekniklerinden belgesel tarama tekniğinin kullanıldığı araştırmada, Madeleine Vionnet'e ait elbise tasarımı örneklerinin analiz edilebilmesi için araştırmacı tarafından oluşturulan formlar yardımı ile tasarımlar; tasarım unsurları, tasarım ilkeleri ve tasarım özellikleri bakımından incelenmiş, inceleme sonuçları genel bir



tablo hazırlanarak ifade edilmiş ve elde edilen bulgular yüzdelik oranlar halinde belirtilmiştir.

Evren ve Örneklem; Araştırmanın evrenini Madeleine Vionnet'in 1920-1938 yılları arasında hazırlamış olduğu giysi tasarımları, örneklemine ise bu evrenden "amaçlı örneklem türü olan ölçüt örnekleme" yöntemi ile seçilmiş olan elbise tasarımları oluşturmaktadır. Araştırmada Madeleine Vionnet giysi tasarımları ışığında "büyük beden" kadın giysi tasarımı denemeleri yapılması amaçlandığından, modacının ulaşılabilen tasarımları içerisinde araştırmanın konu alanı dahilinde olması ölçütünü karşılayan, Helenistik dönem sanatından esinlenerek hazırladığı, ulaşılabilen on adet kadın elbise tasarımı örneği seçilmiş ancak bu makale çalışmasında kısaltma yapmak amacı ile modacının incelenen beş adet tasarım örneğine bulgular bölümünde yer verilebilmiştir.

Çalışmanın uygulama bölümünde ise giysi tasarım süreci yürütülecek olduğundan Eylem Araştırması yönteminin araştırmaya uygun olduğu düşünülmüştür. Eylem Araştırması yöntemi Frost'a göre (2002), "Bireylerin kendi mesleki uygulamaları hakkında gerçekleştirdiği sistematik düşünme, sorgulama ve eylem süreci odaklı" araştırmadır. Bu bağlamda ürün ve uygulamalarda yenileme ve iyileştirmeler hedeflenir, bilginin denemeli uygulamasıdır; hedeflenen sonuç elde edilinceye kadar sürdürülen bir süreçtir. Bulgular ışığında yürütülecek olan uygulamalı giysi tasarım sürecinin temasını; Madeleine Vionnet, konusunu ise modacının Helenistik dönem sanatından esinlenerek hazırladığı incelenmiş olan elbise tasarımları oluşturmaktadır. Tasarım sürecinin temelini oluşturan araştırma kısmında aynı zamanda süreci desteklemesi düşüncesi ile 2023 yılının güncel moda, renk ve malzeme eğilimleri araştırması yapılmış, elde edilen bulgular sonucunda giysi tasarımlarında kullanılacak olan renk ve malzemeye karar verilmiştir.

Sürecin hikâye panosu, eskiz, model geliştirme, teknik ve artistik çizim aşamaları araştırmacı tarafından hazırlanmış ve yürütülmüştür. Hikâye panosu, araştırma tema ve konusunun ruhunu yansıtır nitelikte görseller ile çevrimiçi dijital uygulamalar yardımıyla kolaj biçiminde sunulmuştur. Eskiz çizimler, model geliştirme eskizleri ve teknik çizimler dijital uygulama ve programlar aracılığı ile oluşturularak kolaj olarak sunulmuştur. Teknik çizimler sunum panosu, kalıp ve malzeme için olmak üzere üç ayrı form olarak hazırlanmıştır. Artistik çizimler ise geleneksel el çizimi ile hazırlandıktan sonra dijital ortama aktarılarak düzenlenmiştir.

Giysi tasarım sürecinde; bireysel kalıp elde etme yöntemlerinden drapaj yöntemi ve tasarım aşamasında verev kesim tekniği kullanılmıştır. Bununla birlikte; Çeğindir'e göre (2017), giysi kalıbı hazırlanmasında izlenecek yollar; yöntem, o yöntemin bireysel olarak uygulama biçimi ise tekniktir [3]. Somutlaştıracak olursak drapaj, bir kalıp hazırlama yöntemidir. Malzemenin tutum özelliklerinden faydalanarak tercih edilen verev kesim tekniği manken üzerinde kalıp hazırlama yollarından birisidir. Literatürdeki ilk bilgi, bu tekniği Madam Vionnet'in kullandığıdır. Bu nedenle onun ismiyle anılır ve Madam Vionnet'den sonra aynı tekniği kullanan bir başka tasarımcının yaptığı eser onun tasarımıdır. Dolayısı ile çalışmada yapılan giysi tasarım denemelerinin tümü Madeleine Vionnet'e atfedilmiştir.

Vionnet'in tasarım süreci prensibine sadık kalınarak tasarım ve kalıplar, ilk olarak Madeleine Vionnet tarafından kullanıldığı literatür kaynaklarında belirtilmiş olan 1/2 ölçek minyatür cansız manken üzerinde oluşturulmuştur. Kalıp elde etmek amacı ile kullanılacak olan minyatür mankenler 46 beden ölçülerine göre doldurularak şekillendirilmiş ve hazırlanmıştır. Yürütülecek olan büyük beden giysi denemeleri sürecinde tasarımların;

- Büyük beden kadın giyim için uygun özellikler taşıması,

- Vionnet tasarımlarında gözlemlenen biçimde, kumaşın beden üzerinde verev olarak kullanılması,
- Giysilerde kapama unsuru bulunmaması, giyim kolaylığının kumaşın verev kesim esnekliği ve model özelliği ile sağlanacak olması,
- Kalıpların geometrik form özelliği taşıması,
- Tasarımın bütün olarak dökümlü, Helenistik anlamda estetik görünüme sahip olması özelliklerine dikkat edilmiştir.

Uygulamalı giysi denemeleri yapıldıktan sonra süreç sonunda uzman görüşü alınarak, beş adet tek parça elbise tasarımının üretimine karar verilmiştir. Ancak bu makalede kısaltma yapmak amacı ile bulgular bölümünde üç adet tasarım örneğine yer verilmiştir.

Drapaj yöntemi ile elde edilen giysi tasarım kalıpları, prototip olarak hazırlanarak manken üzerinde uyum testleri ve gerekli düzeltmeler yapılmıştır. Nihai kumaşa benzer nitelikte kumaş ile manken üzerinde giysi tasarımının genel görünümü denenip onaylandıktan sonra son kalıp ölçüleri dijital ortama aktarılarak çizim programı yardımı ile kalıp çizimleri oluşturulmuş ve çalışmada görsel olarak sunulmuştur. Vionnet ekolünü yansıtmayı amaçlayarak hazırlanan büyük beden giysi tasarımları son aşamada, nihai kumaş olarak karar verilen krep demor kumaş ile hazırlanmıştır. Elde edilen giysi tasarım modelleri ön, arka ve yan görünüm olarak fotoğraflanarak görseller aracılığı ile sunulmuştur. Giysilerin; tasarım unsurları, tasarım ilkeleri, tasarım özellikleri ve model açıklamaları araştırmacı tarafından oluşturulan form aracılığı ile detaylı olarak belirtilmiş ve oluşturulan genel tablo sonrası yüzdelik oranlar biçiminde açıklanmıştır.

4. BULGULAR (FINDINGS)


Araştırmada bulgular bölümünde; Vionnet'in giysi tasarımlarından ulaşılabilen beş adet tasarım araştırmacı tarafından geliştirilen formlar üzerinde, tasarım unsurları, ilkeleri ve özellikleri açısından incelenmiştir. Vionnet'in zamansız ve evrensel bakış açısını yansıttığı tasarımlarının incelenmesi sonucu elde edilen bulgular ışığında yürütülen uygulamalı giysi tasarım sürecinde elde edilen tasarımlardan üç adet kadın büyük beden giysisinin tasarım ve kalıp bilgileri, inceleme formları ve görseller aracılığı ile sunulmuştur. Tasarımcının, bir projeye kişisel imzasını getirebilmesi, bakış açısını, kişilik ve tekniğini geliştirebilmesi için araştırmak, daha önce neler yapılabildiğini bilmek gereklidir. Fikir üretmek için görsel referansların kullanılması, edinilen bilginin geliştirip dönüştürerek tasarımcı için özel bir sonuç elde edilmesi önemlidir [4].

Koç ve Pamuk'a göre (2018), geçmişe dönük olarak yapılan giysi araştırmalarında özellikle giysilerin karakteristik özellikleri ile giysilerde meydana gelen değişimlerin belirlenmesinde çizim, tablo veya fotoğraf gibi görsel materyaller önemli kanıtlar oluşturmaktadır [6]. Görsel analiz içeren çalışmalar genel olarak incelendiğinde giysilerin kavramsal, orantısal veya numaralandırma ile analiz edildiği görülmektedir. Bu doğrultuda araştırmada; Madeleine Vionnet hakkında elde edilen bilgiler ile beraber, tasarımcının 1920-1938 yılları arasında tasarlamış olduğu ulaşılabilen tasarım görselleri arasından, araştırmacının konu alanı dahilinde olması ölçütünü karşılayan Helenistik dönem sanatından esinlenerek hazırladığı on adet giysi tasarımı; tasarım unsurları, tasarım ilkeleri ve tasarım özellikleri açısından araştırmacı tarafından oluşturulan formlar aracılığı ile incelenmiş, bu makale kapsamında beş tanesine yer verilmiştir.



Tablo 1. Giysi tasarımı inceleme formu, tasarım 1
(Table 1. Clothing design review form, design 1)

GİYSİ TASARIMI İNCELEME FORMU		
Tasarım Adı	Gece Elbisesi	
Tasarım Görseli		
Genel Bilgiler	Tasarımcı	Madeleine Vionnet
	Üretim Yeri ve Yılı	Paris / 1936
	Ürün Kategorisi	Elbise
	Kaynak	Giysi: https://www.metmuseum.org/art/collection/search/84819 Eser: (https://www.britishmuseum.org/collection/object/G_1947-0714-3)
Telif Sahibi	Brenner Couture Inc.	
Tasarım İlkeleri ve Unsurları	Renk	Turuncu
	Doku	İpek
	Form	Tek parçadan oluşan elbise
	Hacim	Dökümlü
	Denge	Asimetrik denge
	Ritm	Drape ile oluşturulmuş akıcı görünüm
	Vurgu	Omuz kısmında sıkı drape
	Zıtlık	Tek omuz formu ve kumaşın üst bedende drapeli, alt bedende düz görünümde kullanılmış olması ile zıtlık
Uyum	Elbisenin bütününde akışkan bir uyum	
Tasarım Özellikleri	Esin Kaynağı	Antik Yunan Dönemi / British Museum
	Süsleme Unsurları	Drape
	Kompozisyon	Modelin genel formunda Helenistik bir görünüm
	Teknik Özellikler	Tek omuzda kumaşın verev kullanımı ile oluşan bedeni saran drapeler etek ucuna doğru inmekte ve bele sarılan parça ile model tamamlanmaktadır. Sağ omuzdan aşağı yönde serbest kumaş düşüşü bulunmaktadır.
	Etek Uzunluğu	Maksi boy
	Kol	Kolsuz
	Yaka Modeli	Verev tek omuz yaka detayı
Estetik Özellikler	Drapaj ile kumaşın manipüle edilmesi sonucu oluşturulan akıcı form, Antik Yunan heykel sanatında figür üzerindeki kumaşları betimler nitelikte bir döküm sağlamaktadır	


Tablo 2. Giysi tasarımı inceleme formu, tasarım 2
(Table 2. Clothing design review form, design 2)

GİYSİ TASARIMI İNCELEME FORMU		
Tasarım Adı	Dört Mendil Elbise	
Tasarım Görseli		
Genel Bilgiler	Tasarımcı	Madeleine Vionnet
	Üretim Yeri ve Yılı	Paris / 1920
	Ürün Kategorisi	Elbise
	Kaynak	Giysi: https://artsandculture.google.com/asset/evening-dress-madeleine-vionnet/3gE_6WlOpChjcw Eser: (Tiercelin, 2019; 11)
Tasarım İlkeleri ve Unsurları	Telif Sahibi	Musée des Arts Décoratifs
	Renk	Fildişi
	Doku	İpek
	Form	Tek parçadan oluşan elbise
	Hacim	Dökümlü
	Denge	Simetrik denge
	Ritm	Geometrik kumaş parçaları ile ritm
	Vurgu	Dökümlü etek görünümü ile vurgu
Zıtlık	Etek boylarındaki farklılıkla zıtlık oluşturulmuştur	
Tasarım Özellikleri	Uyum	Genel görünümde biçimsel ahenk
	Esin Kaynağı	Antik Yunan Sanatı / Musée du Louvre
	Süsleme Unsurları	Yok
	Kompozisyon	Modelin genel formunda Helenistik bir görünüm
	Teknik Özellikler	Geometrik formlar kullanılarak dikiş hattı dışında kalan parçalar modele döküm sağlayacak biçimde serbest bırakılmıştır. Omuz dikim tekniğinde kumaş pens görevi görecektir şekilde manipüle edilmiştir.
	Etek Uzunluğu	Midi & Maksii boy
	Kol	Kolsuz
Yaka Modeli	V Yaka	
Estetik Özellikler	Geometrik form kullanılarak dökümlü, akışkan ve estetik bir görünüm elde edilmiştir.	


Tablo 3. Giysi tasarımı inceleme formu, tasarım 3
(Table 3. Clothing design review form, design 3)

GİYSİ TASARIMI İNCELEME FORMU		
Tasarım Adı	Gece Elbisesi	
Tasarım Görseli	 	
Genel Bilgiler	Tasarımcı	Madeleine Vionnet
	Üretim Yeri ve Yılı	Paris / 1937
	Ürün Kategorisi	Elbise
	Kaynak	Giysi: (https://www.vanityfair.com/hollywood/2012/11/downton-abbey-lady-mary-vionnet) Eser: (https://collections.louvre.fr/en/ark:/53355/cl010251617)
	Telif Hakkı	---
Tasarım İlkeleri ve Unsurları	Renk	Fildişi
	Doku	Krep
	Form	Tek parçadan oluşan elbise
	Hacim	Dökümlü
	Denge	Simetrik denge
	Ritm	Yaka ortasından etek ucuna akıcılık ile ritm
	Vurgu	Kol model detayına vurgu
	Zıtlık	Omuz başında kumaşın dar, kol altında geniş kullanımı ile zıtlık oluşturulmuştur.
Uyum	Bütünsel olarak biçimsel uyum	
Tasarım Özellikleri	Esin Kaynağı	Antik Yunan Sanatı / Musée du Louvre
	Süsleme Unsurları	Yaka ortasında broş
	Kompozisyon	Modelin genel görünümünde simetri kullanımı
	Teknik Özellikler	Verev kesim kloş formunda uzun etek. Geometrik formda kumaş manipüle edilerek oluşturulmuş yaka ve omuz detayı bulunmaktadır.
	Etek Uzunluğu	Maksi boy
	Kol	Kolsuz
	Yaka Modeli	V Yaka
Estetik Özellikler	Üst beden omuz kısmında drapeler ile oluşturulmuş kıvrımlı hatlar ve verev kesim akıcılığı ile bütünsel anlamda estetik görünüm sağlanmıştır.	

Tablo 4. Giysi tasarımı inceleme formu, tasarım 4
(Table 4. Clothing design review form, design 4)

GİYSİ TASARIMI İNCELEME FORMU		
Tasarım Adı	Gece Elbisesi	
Tasarım Görseli		
Genel Bilgiler	Tasarımcı	Madeline Vionnet
	Üretim Yeri ve Yılı	Paris / 1921
	Ürün Kategorisi	Elbise
	Kaynak	Giysi: (https://artsandculture.google.com/asset/evening-dress-madeleine-vionnet/MgFK6qty597fIw) Eser: (https://www.worldhistory.org/image/1164/greek-peplos-dress/)
	Telif Hakkı	The Metropolitan Museum of Art
Tasarım İlkeleri ve Unsurları	Renk	Kırmızı
	Doku	Krep, Şifon
	Form	Tek parçadan oluşan elbise
	Hacim	Dökümlü
	Denge	Simetrik denge
	Ritm	Kumaş katları ile ritm
	Vurgu	Kol model özelliği ile vurgu
	Zıtlık	Yakada yuvarlak, modelde düz hatlar ile zıtlık
Uyum	Bütünsel olarak biçimsel uyum	
Tasarım Özellikleri	Esin Kaynağı	Antik Yunan Sanatı / Vatikan Museum Roma
	Süsleme Unsurları	Yok
	Kompozisyon	Modelin genel formunda Helenistik bir görünüm
	Teknik Özellikler	Geometrik elbise formu bel bölgesinde kemer ile bedene oturmıştır, Kollar üzerine kumaş pelerin görünümü verecek biçimde serbest bırakılmıştır.
	Etek Uzunluğu	Maksi boy
	Kol	Kolsuz
	Yaka Modeli	Kayık yaka modeli
	Estetik Özellikler	Yaka, beden ve etekte dökümlü ve estetik bir görünüm bütünlüğü sağlanmıştır

Tablo 5. Giysi tasarımı inceleme formu, tasarım 5
(Table 5. Clothing design review form, design 5)

GİYSİ TASARIMI İNCELEME FORMU		
Tasarım Adı	Gece Elbisesi	
Tasarım Görseli		
Genel Bilgiler	Tasarımcı	Madeleine Vionnet
	Üretim Yeri ve Yılı	Paris / 1920
	Ürün Kategorisi	Elbise
	Kaynak	Giysi: (https://artsandculture.google.com/asset/evening-dress-madeleine-vionnet/TwHo7LlBYv9jFQ) Eser: (https://www.theoi.com/Gallery/S8.7.html)
Telif Hakkı	Metropolitan Museum of Art	
Tasarım İlkeleri ve Unsurları	Renk	Sarı
	Doku	Krep
	Form	Tek parçadan oluşan elbise
	Hacim	Dökümlü
	Denge	Simetrik denge
	Ritm	Kumaş dökümü ile sağlanan döküm ile ritm
	Vurgu	Yaka modeli ile vurgu
	Zıtlık	Düz ve Üçgen formların kullanımı ile zıtlık sağlanmıştır
Uyum	Bütünsel olarak biçimsel uyum	
Tasarım Özellikleri	Esin Kaynağı	Antik Yunan Sanatı / Musée du Louvre
	Süsleme Unsurları	Yok
	Kompozisyon	Modelin genel formunda Helenistik bir görünüm
	Teknik Özellikler	Verev kesim elbise bel bölgesinde bedene kemer ile oturmaktadır. Üst ve alt bedende büzgü kullanımı görülmektedir. Godeler ile hareket katılan tasarımın kol altında serbest düşen bir bağcık bulunmaktadır.
	Etek Uzunluğu	Maksi boy
	Kol	Kolsuz
	Yaka Modeli	Askılı straplez
	Estetik Özellikler	Modelde asimetri uyumu sağlanarak, elde edilen dökümlü ve akışkan form ile estetik bir bütünlük sağlanmıştır

Araştırmada, Vionnet tasarımlarının formlar aracılığı ile incelenmesi sonucu elde edilen bilgiler, giysi denemeleri aşamasına yön verebilmesi için Tablo 6 aracılığı ile yorumlanarak aşağıdaki bulgulara ulaşılmıştır.

Tablo 6. Vionnet giysi tasarımı inceleme formları analiz tablosu
(Table 6. Vionnet clothing design review forms analysis table)

	Tablo 1.1.	Tablo 1.2.	Tablo 1.3.	Tablo 1.4.	Tablo 1.5.
Kategorisi	Elbise	Elbise	Elbise	Elbise	Elbise
Tarih	1936	1920	1937	1921	1920
Renk	Turuncu	Fildişi	Fildişi	Kırmızı	Sarı
Doku	İpek	İpek	Krep	Krep	Krep
Form	Tek Parça	Tek Parça	Tek Parça	Tek Parça	Tek parça
Hacim	Dökümlü	Dökümlü	Dökümlü	Dökümlü	Dökümlü
Denge	Asimetrik	Simetrik	Simetrik	Simetrik	Simetrik
Ritm	Drape	Geometrik	Geometri	Geometri	Drape
Vurgu	Üst Beden	Alt Beden	Üst Beden	Üst Beden	Üst Beden
Zıtlık	Alt ve Üst Beden	Alt Beden	Üst Beden	Alt ve Üst Beden	Alt ve Üst Beden
Uyum	Bütünsel Uyum	Bütünsel Uyum	Bütünsel Uyum	Bütünsel Uyum	Bütünsel Uyum
Esin kaynağı	Helenistik Dönem Heykelleri	Helenistik Dönem Heykelleri	Helenistik Dönem Heykelleri	Helenistik Dönem Heykelleri	Helenistik Dönem Heykelleri
Süsleme unsurları	Drape	Yok	Yok	Yok	Yok
Kompozisyon	Helenistik	Helenistik	Simetri	Helenistik	Helenistik
Teknik özellikler	Drapaj Verev	Drapaj Verev	Drapaj Verev	Drapaj Verev	Drapaj Verev
Etek boyu	Maksi	Maksi	Maksi	Maksi	Maksi
Kol	Kolsuz	Kolsuz	Kolsuz	Kolsuz	Kolsuz
Yaka modeli	Verev	V Yaka	V Yaka	Kayık	Straplez
Estetik özellikler	Helenistik Form	Helenistik Form	Helenistik Form	Helenistik Form	Helenistik Form

Vionnet tarafından tasarlanın giysi tasarımlarının incelenmesi sonucu elde edilen bulgular;

- Ürün kategorisi olarak %100 oranında gece elbisesi kategorisinde olduğu,
- Renk kullanımı olarak %40 oranında fildişi renk, %60 oranında ise kırmızı, turuncu, sarı gibi canlı renklerin tercih edildiği,
- %40 oranında ipek ve %60 ipek karışımli krep kumaşlar ile hazırlandığı,
- %100 oranında tek parça giysi formunda olduğu,
- Hacim yönünden %100 oranında dökümlü yapıda olduğu,
- Tasarım unsurlarından simetrik dengenin giysi tasarımlarında %80 oranında, asimetrik dengenin ise %20 oranında uygulandığı,
- Tasarım unsurlarından ritmin, geometrik şekiller yardımı ile %60 ve drape kullanımı ile %40 oranında sağlandığı,
- Üst bedende %80 oranında, alt bedende ise %20 oranında model özelliği ile vurgu unsurunun sağlandığı,
- Tasarım unsurlarından zıtlık kavramının, %60 oranında alt ve üst bedende, %20 oranında alt bedende, %20 oranında ise üst bedende kullanıldığı,
- Tasarımların %100 oranında bütünsel olarak biçimsel bir uyuma sahip olduğu,
- %100 oranında Helenistik dönem sanatından esinlendiği,
- Kumaş yüzey süsleme uygulamalarına %20 oranında drape olarak yer verildiği, %80 oranında ise yer verilmediği,
- Modellerin genel formunda %80 oranında Helenistik, %20 oranında simetrik kompozisyonun hâkim olduğu
- Fermuar, düğme, kanca gibi kapama unsurlarına %100 oranında rastlanmadığı,
- Estetik anlamda incelenen tasarımlarda %100 oranında Helenistik, sade ve sanatsal bir görünümün ön planda tutulduğu,
- Kalıp elde etme yönteminin %100 oranında drapaj yöntemi olduğu, teknik özelliklerinde ise geometrik şekillere sahip kumaşların tasarımcının imzası niteliğinde olan verev kesim ile biçimlendiği,
- Giysilerin etek uzunluğunun %100 oranında maksi boy olarak hazırlandığı,



- Tasarımcının elbise tasarımlarında %100 oranında kolsuz modeller tercih ettiği,
- Yaka modeli olarak %40 oranında V yaka, %20 oranında verev yaka, %20 oranında straplez yaka ve %20 oranında ise kayak yaka modeli kullanımının tercih edildiği,
- Tasarımlarının genel görünümünde estetik unsur olarak %100 oranında Helenistik bir form elde edildiği görülmektedir.

4.1. Giysi Tasarım Süreci (Clothing Design Process)

İncelemesi yapılan Vionnet giysi tasarımlardan elde edilen bulgular ışığında yürütülmüş olan giysi tasarım sürecinde, ana tema doğrultusunda özgün büyük beden giysi tasarımları elde edilmeye ve tasarım aşamaları işlem basamakları halinde aktarılmaya çalışılmıştır. Çalışmada, tasarımlar 2023 İlkbahar/Yaz sezonu için tek parça elbise olarak hazırlanmıştır. Giysi tasarım denemeleri ve seçilen beş adet giysi modeli 46 beden ölçülerini karşılayacak biçimde doldurulmuş olan 1/2 ölçek minyatür cansız manken üzerinde çalışılmış ve sunulmuştur. Bununla birlikte Literatür taraması sonucu ulaşılan akademik çalışmalarda, büyük beden bireylerin giysi tasarımlarından beklentilerine;

- Sadece bedenlerine uyan giysileri satın almak zorunda kalmayıp aynı zamanda modern ve şık giyinmek istedikleri,
- Modaya ve yaşlarına uygun, rahat edebilecekleri giysiler bulmakta zorluk çektikleri,
- Mevcut hazır giyim ürünlerini renk ve çeşitlilik, kumaş ve dikiş kalitesi bakımından yetersiz buldukları
- Büyük beden kadın giyiminde karşılaşılan en büyük sorunun hazır giyim sektöründe üretilen kıyafetlerin uyum açısından yetersiz kalması olduğu,
- Büyük beden kullanıcıların büyük oranda giysi üzerinde tadilat yapma ihtiyacı duydukları şeklinde yer verilmiştir.

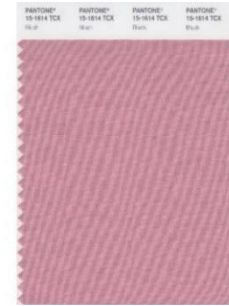
Bir projede tasarımdaki amaç, yaratıcı fikirler içermesi, ana fikrin, temanın ve denge unsurunun yakalanabilmesidir. Hazırlanan tasarımlar, giyim tarihi evrimi ışığında, yaratıcılığın çağdaş koşullarla birleşmesinden oluşan renksel ve çizgisel tasarımlarla zenginlik kazanmaktadır. Moda çizgileri oluştururken, günün moda anlayışı, sosyoekonomik yapı, sezon, yaş, vücut ve kumaş özelliklerinin bilinmesi gerekmektedir. Ayrıca tasarımcının, giyim tarihi, sanat ve moda ile ilgili eski ya da yeni kaynaklar ve ünlü modacıların koleksiyonlarından da yararlanması ve fikir edinmesi gerekmektedir [10].

Araştırma: Giysi tasarım sürecinin teması, Madeleine Vionnet, konusu ise tasarımcının 1920-38 yılları arasında Antik Yunan sanatından esinlenerek hazırlanmış olduğu giysi tasarımlarıdır. Hazırlanmış olan tasarımların Vionnet'in üslubunu yansıtabilmesi amacıyla literatür araştırmasının yanında, on adet tasarımı incelenmiştir. Bununla birlikte giysi tasarım sürecine katkı sağlayacağı düşüncesi ile güncel eğilimlerin araştırılması sonucu, trend analiz kuruluşları tarafından belirlenmiş olan 2023 İlkbahar/Yaz moda eğilimleri arasından "Retro Nostalji" teması, çalışmanın genel tema ve konusu olan Madeleine Vionnet ve Antik Yunan Sanatı ile uyum sağlaması nedeni ile tercih edilmiştir. Trend tahmin kuruluşlarının öngörülerine göre, günümüzde nostaljinin yeniden canlanması, altın çağa bir övgüdür ve şimdi ile geçmişi birbirine bağlayan retro yazıya özel bir tarz sunmak için doğal unsurları geçmiş ile harmanlamaktadır. Farklı sahnelerden esinlenilerek geçmişin hatırasını uyandıran bir yolculuğa başlamak için tasarımcının, özlenen bir vahayı keşfetmesi gerekecektir. Retro temasının anahtar sözcükleri; öncelik, kadınsılık ve cesarettir. Kıyafetler, modern ve zarif bir klasik tarzı yansıtmaktadır (PFashioninfo, 2021).

Nostalji, moda tasarımı alanında geçmiş bir dönemi ve dönemim tarzını anlatmak için kullanılmakta ve tekrar eden bir tema olarak karşımıza çıkmaktadır. Yaratıcı sürece katkıları ile nostaljinin sosyal bir fenomen kabul edilmekte ve geçmişin giysilerini taklit eden giyim tarzları nostaljinin bir arada yaşanabileceğini göstermektedir [7]. PFashioninfo trend tahmin kuruluşu raporlarına göre (2021), Eski görünümlerin zamansızlığını savunan retro teması, geçmişle bağ kuran bir tarz sunmak ve nostalji duygusunun canlanması için sanat tarihine soyut bir mercek bakma kavramını, Kübizm ve Fovizm gibi modernist unsurları içermekte, nostaljik çağların vurgularını ve cazibesini yeniden yorumlamaktadır. Yapılan renk araştırması sonucunda ise renk eğilimleri raporlarında, Retro teması için, ellili ve altmışlı yılların popüler tonları olan pastel renklerin tavsiye edildiği, bunun yanında parlak renklerin tamamlayıcısı olarak yine yumuşak ve iyileştirici pastel renklerin 2023 İlkbahar Yaz renk paletine hakim olduğunun belirtildiği; "Şeftali amber" tonlarının doğal ve zarif bir hisse sahip olduğu, bu yumuşak tonların malzeme ve öğeler üzerindeki uygulama kapsamını genişlettiği, malzeme özelliklerini ve dokuları vurgulamak için ana renk olarak kullanılabilirliği bilgilerine ulaşılmıştır. Araştırma bulguları doğrultusunda çalışmanın temasını destekler nitelikte nötr bir pastel bir pembe renk tonu tercih edilmiştir.

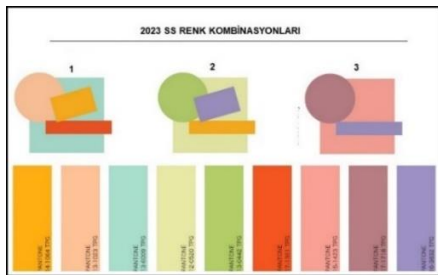


Resim 1. 2023 SS kumaş renk paleti
(Figure 1. 2023 SS fabric color palette)

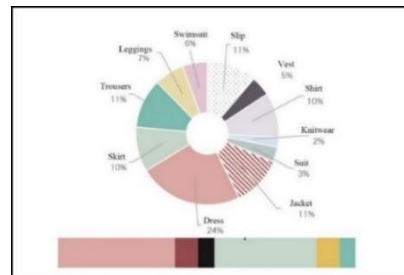


Resim 2. Pantone 15-1614 TCX
(Figure 2. Pantone 15-1614 TCX)

Süreçte giysi tasarımları için tercih edilen renk seçiminde aynı zamanda, Vionnet'in tasarımlarında açık renklerle beraber canlı renk tonlarını kullanılmış olması etken olmuş, nötr orta bir renk tonunun silüet olarak Helenistik bir görünüme katkı sağlayacağı da düşünülmüştür. Bununla birlikte trend raporlarında sunulduğu üzere, çalışmada tercih edilen 3. Grup renk kombinasyonu (Resim 3) tonlarının 2023 İlkbahar Yaz sezonu elbise modellerinde kullanılmasını tavsiye ettiği (Resim 4) görülmektedir.



Resim 3. 2023 SS tasarım renk kombinasyon önerileri
(Figure 3. 2023 SS design color combination suggestions)



Resim 4. 2023 SS ürün grubu renk paleti
(Figure 4. 2023 SS range colour palette)

Hikâye Panosu: Çalışmada, giysi tasarım sürecinin bir parçası olan hikâye panosu, araştırmacıya yön vermesi amacı ile ilham alınan kaynakların görsel bir ifadesi olarak dijital uygulamalar aracılığı ile oluşturulmuştur. Hikâye panosunda; resim, imaj, sanatsal öge, yazı, renk, sembol, geometrik şekil ve biçimler dijital uygulamalar ile kolaj tekniği kullanılarak bir araya getirilmiş ve çalışmaya katkı sağlayacak biçimde anlamlı bir bütün haline getirilmeye çalışılmıştır. Dijital hikâye panoları oluştururken tasarımcının, resim ve malzemeleri yaratıcı şekilde bir araya getirebilmesi ve dijital uygulamaların nasıl çalıştığı konusunda bilgi sahibi olması gerekmektedir. Böylece tasarımcı mevcut bilgileri bir pano oluşturmak için kullanabilmektedir [1]. Hazırlanan panoda, çalışmanın ana teması olan Madeleine Vionnet'in "Modanın Kraliçesi" unvanına atıfta bulunmak amacı ile şeffaf arka planda Vionnet fotoğrafının üzerine bir taç görseli eklenmiş, modacının esin kaynağı olan Helenistik sanatı yansıtan görsel ve semboller, tasarımlarında kullandığı minyatür manken, akışkan formda ipek kumaş ve mesleki bir sembol olarak makas gibi unsurlarla birleştirilmiştir. Yaşam çiçeği sembolü Vionnet'in tasarımlarına da yansıyan matematik dehasının ve insan yaşamına verdiği değerlerin bir göstergesi olarak fotoğrafının hemen arkasında yer almaktadır. Panoda aynı zamanda süreçte tercih edilen renk tonu ile bir bütünlük yakalanmaya çalışılmıştır.



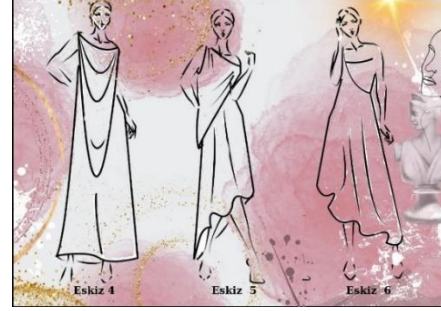
Resim 5. Hikâye panosu
(Figure 5. Storyboard)

Eskiz Çalışmaları ve Model Geliştirme: Giysi tasarım sürecinin bir parçası olan eskiz çizimleri tasarım hazırlamak için üretilen fikirlerin görselleştirilmek suretiyle kalıcı olmasını sağlamakta ve tasarımları iki boyutlu somut bir biçime dönüştürmektedir. Tasarım fikri geliştirilip, araştırma ile ilham kaynaklarına ulaşıldıktan sonra bu aşamada giysi tasarımları için ilk eskiz çizimleri yapılmaktadır [9]. Çalışmada araştırmacı tarafından tasarım fikirleri eskiz çizimler olarak öncelikle geleneksel el çizimi ile hazırlanmıştır. Hazırlanan eskizler daha sonra dijital ortama aktarılmış, İllüstratör programı ile dijital formata çevrilen tasarım çizimleri görsel grafik ve sunum düzenlemesi yapabilme imkânı sağlayan çevrimiçi uygulamalar aracılığı ile eskiz sunum panoları olarak görselleştirilmiştir. Hazırlanan tasarım eskiz çizimleri arasından;

- Resim 6'de bulunan eskiz 1,
- Resim 7'de bulunan eskiz 5,
- Resim 8'de bulunan eskiz 8, modelden model geliştirmek amacı ile seçilmiştir.



Resim 6. Eskiz çizim görseli 1
(Figure 6. Eskiz çizim görseli 1)



Resim 7. Eskiz çizim görseli 5
(Figure 7. Eskiz çizim görseli 5)



Resim 8. Eskiz çizim görseli 8
(Figure 8. Eskiz çizim görseli 8)

Modelden Model Geliştirme: Eskiz çizimleri hazırlandıktan sonra, bu çizimler arasından seçilen modellerin özelliklerine dayalı olarak modelden model geliştirilmekte, bu aşamada kumaş ve malzemeye dayalı olarak seçilen modelden yeni modeller üretilmektedir [10]. Süreçte hazırlanan tasarım eskiz çizimlerinin model özelliklerinden referans alınarak, modelden model geliştirmek amacı ile yeni model tasarımı eskiz çizimleri hazırlanmış ve bu çizimler arasından;

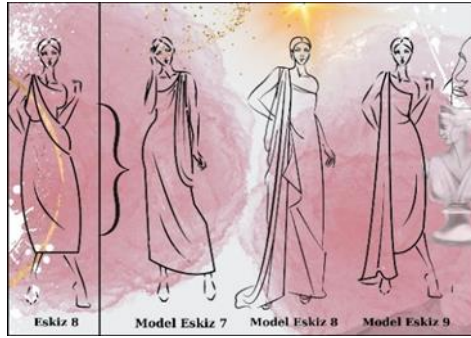
- Madeleine Vionnet'in giysi tasarım sürecinde uyguladığı yöntem ve teknikler ile hazırlanabilecek,
 - İmza stili olarak kullandığı verev kesimin döküm özelliğini yansıtabilen,
 - Geometrik kalıp formuna sahip,
 - Kapama unsurları kullanılmadan giyilebilecek nitelikte,
 - İncelenen tasarımlarında sıklıkla krep ve ipek kumaşlar kullandığı bulgusundan hareketle, çalışmada kullanılacak olan krep kumaşın yapısına uygun,
 - Tasarımcının esin kaynağı olan Antik Yunan sanatı aynı zamanda çalışmanın temasını oluşturduğundan Helenistik bir estetiğe sahip,
 - Büyük beden kadın vücut silüetine uygun ve konfor sağlayabilecek özellikteki tasarımların seçilmesi uygun bulunmuştur
- Bu doğrultuda;
- Resim 9 model eskiz 3,
 - Resim 10 model eskiz 5,
 - Resim 11 model eskiz 8, olmak üzere üç adet elbise modelinin üretilmesine karar verilmiş, elbise tasarımları süreç aşamaları izlenerek üç boyutlu olarak sunulmuştur.



Resim 9. Model geliştirme eskiz görseli 3
(Figure 9. Model development sketch image 3)



Resim 10. Model geliştirme eskiz görseli 5
(Figure 10. Model development sketch image 5)



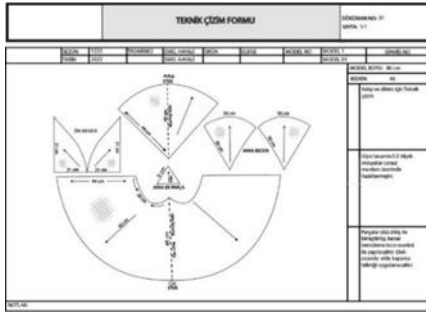
Resim 11. Model geliştirme eskiz görseli 8
(Figure 11. Model development sketch image 8)

Tasarım Teknik Çizimleri: Tasarımcı, üretim departmanı veya müşteri arasında tasarımın en doğru şekilde üretilmesinde görsel bir ifade aracı olan teknik çizimler, belirlenen tasarımlar için sunum panosu ve üretim aşamaları için olmak üzere üç ayrı biçimde araştırmacı tarafından illüstratör programı aracılığıyla oluşturulmuş ve görseller ile ifade edilmiştir.

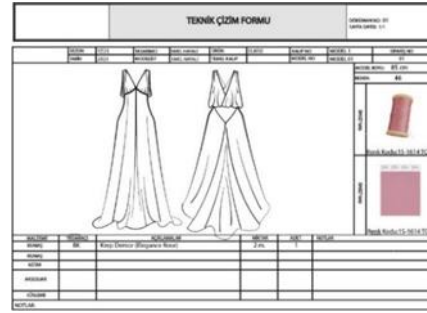
Model 1; Sunum panosu ve üretim aşamaları için giysi teknik çizimleri;



Resim 12. Model 1 sunum teknik çizimi
(Figure 12. Model 1 sunum teknik çizimi)



a



b

Resim 12. (a) Model 1 kalıp teknik çizimi Resim (b) Model 1 malzeme teknik çizimi

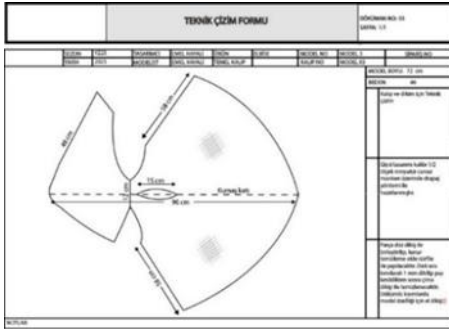
(Figure 12. (a) Model 1 mold technical drawing Figure (b) Model 1 material technical drawing)

Model 2; Sunum panosu ve üretim aşamaları için giysi teknik çizimleri;

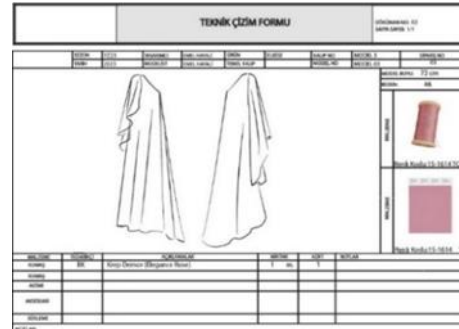


Resim 13. Model 2 sunum teknik çizimi

(Figure 13. Model 2 presentation technical drawing)



a



b

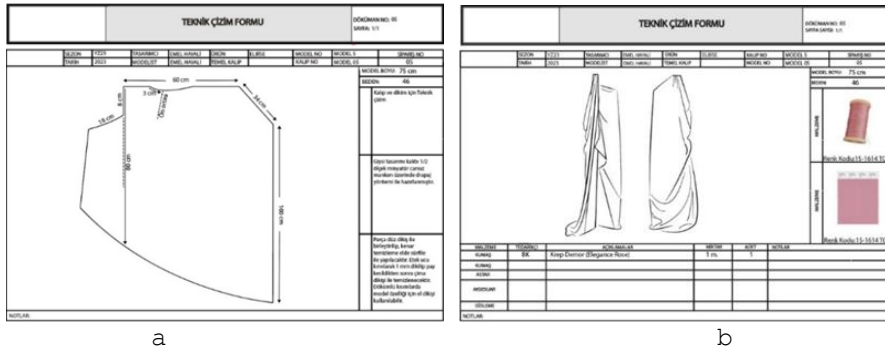
Resim 13. (a) Model 2 kalıp teknik çizimi Resim (b) Model 2 malzeme teknik çizimi

(Figure 13. (a) Model 2 mold technical drawing Figure (b) Model 2 material technical drawing)

Model 3; Sunum panosu ve üretim aşamaları için giysi teknik çizimleri;



Resim 14. Model 3 sunum teknik çizimi
(Figure 14. Model 3 mold technical drawing)



Resim 14. (a) Model 3 kalıp teknik çizimi v(b) malzeme teknik çizimi
(Figure 14. (a) Model 3 mold technical drawing Figure (b) Model 3
material technical drawing)

Moda Resimleri: Moda resmi, giysinin figür üzerinde hazırlanan daha az detaylı bir çizimdir ve tasarım sürecinin ruhunu göstermek için kullanılmaktadır. Genellikle tam renkli yapılmakta ve tasarım fikrini üçüncü taraflara iletmek amacı ile kullanılmaktadır [2]. Çalışmanın uygulama sürecinde, üretilecek olan tasarımların moda resimleri tasarımların ön ve arka görünümünü içerecek şekilde hazırlanmıştır. Geleneksel elde çizim tekniği kullanılarak hazırlanan moda resimleri, su bazlı kuru boya kalemleri ile renklendirilmiş, ince uçlu mürekkepli kalem ile hatlar belirginleştirilmiştir. Moda resimleri dijital ortama aktarılmış, çevrimiçi düzenleme uygulamaları ile sürecin ruhuna uygun dijital kolajlar ile görsel sunumlar oluşturulmuştur.



Resim 15. Moda resmi 1
(Figure 15. Fashion
picture 1)



Resim 16. Moda resmi 2
(Figure 16. Fashion
picture 2)



Resim 17. Moda resmi 3
(Figure 17. Fashion
picture 3)

Giyisi Kalıplarının Hazırlanması ve Tasarımların Denemeleri:

Çalışmada kalıp elde etme yöntemlerinden, bireysel giysi kalıbı elde etme yöntemi olan drapaj yöntemi kullanılmıştır. 1/2 ölçek 46 beden minyatür cansız manken yardımı ile yapılmış olan giysi denemeleri sonucu elde edilen kalıplar üzerinde gerekli düzenlemeler ve işaretlendirmeler yapılmış olup, düzenlenmiş şekliyle nihai elbise tasarımında kullanılacak olan kumaşa uygun nitelikte deneme kumaş ile kesilmiş ve uyum testi tamamlandıktan sonra prototip ürün hazırlanmıştır. Kalıp üzerinde yapılan inceleme tamamlandıktan sonra ana kalıp formu dijital uygulamaya aktarılmıştır. Dijital uygulama aracılığı ile elbise tasarımının kalıp bilgileri görselleştirilmiş ve sunulmuştur. Madeleine Vionnet tasarımları ışığında yürütülen büyük beden giysi denemeleri sürecinde tasarımların;

- Büyük beden kadın giyim için uygun özellikleri taşıması,
- Vionnet tasarımlarında gözlemlenen biçimde, kumaşın beden üzerinde verrev olarak kullanılması,
- Giysilerde kapama unsuru bulunmaması, giyim kolaylığının kumaşın verrev kesim esnekliği ve model özelliği ile sağlanacak olması,
- Kalıpların geometrik form özelliği taşıması,
- Tasarımın bütün olarak dökümlü, Helenistik anlamda estetik görünümüne sahip olması özelliklerine dikkat edilmiştir.

Model 1: Üretimine karar verilen Model 1 kalıbı, süreçte tercih edilen krep demor kumaş ile kesilerek nihai tasarım 1/2 ölçek minyatür manken için hazırlanmıştır. Hazırlanmış olan tasarım dijital uygulamalar aracılığı ile düzenlenerek Resim 18'de sunulmuştur. Resim 19'da kalıp özellikleri bulunan tasarımın, tasarım unsur, ilke ve özelliklerini yansıtan inceleme formu Tablo 7'de bulunmaktadır.



Ön Görünüm

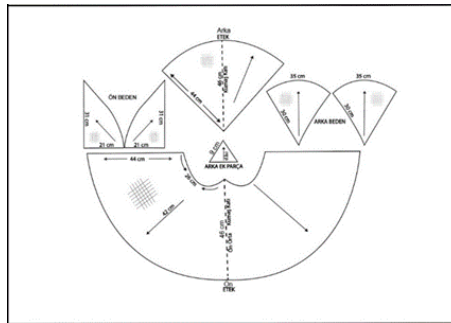


Arka Görünüm



Yan Görünüm

Resim 18. Model 1 (Figure 18. Fashion 1)



Resim 19. Model 1 elbise tasarımı kalıp görseli
(Figure 19. Model 1 dress design pattern image)

Tablo 7. Giysi tasarımı inceleme formu, model 1
(Table 7. Clothing design review form, model 1)

GİYSİ TASARIMI İNCELEME FORMU		
Tasarım Adı	Model 1	
Tasarım Görseli		
Tasarım Özellikleri	Renk	Gül kurusu pembe
	Doku	Krep demor
	Form	Tek parçadan oluşan elbise
	Hacim	Dökümlü
Tasarım Unsurları	Denge	Simetrik denge
	Ritm	Beden ve etek ucu yönleri ile ritm
	Vurgu	Üst bedende büzgü model özelliği ile vurgu
	Zıtlık	Üçgen ve yuvarlak (keskin ve yumuşak) formların bir arada kullanımı
	Uyum	Elbisenin bütününde akışkan bir uyum
Tasarım İlkeleri	Esin Kaynağı	Madeleine Vionnet'in 1920-1938 Helenistik dönem heykellerinden esinlenerek hazırladığı giysiler
	Süsleme Unsurları	Yok
	Kurgu	Modelin genel formunda simetri
	Teknik Özellikler	Elbise tasarımı 1 adet yarım daire ve 5 adet üçgen şekilden oluşmaktadır. Üst bedende kalıpların etek ile birleşen kısımlarına büzgü yapılmış ve etek ile birleştirilmiştir. Arka üst beden çapraz olarak etekle birleştirilerek model özelliği sağlanmıştır. Omuz birleşim noktalarında büzgü kullanılmıştır. Elbise tasarımında Vionnet tasarımlarında gözlemlenen biçimde kapama unsuru bulunmamaktadır. Giyim kolaylığı verev kesimin verdiği esneklik ve model özelliği ile sağlanmıştır.
	Etek Uzunluğu	Maksi boy uzun
	Kol	Askılı, kolsuz
	Yaka Modeli	V Yaka, genişlik ve uzunluk normal
	Estetik Özellikler	Geometrik form kullanılarak dökümlü, akışkan ve estetik bir görünüm elde edilmiştir.

Model 2: Üretimine karar verilen Model 3 kalıbı, süreçte tercih edilen krep demor kumaş ile kesilerek nihai tasarım 1/2 ölçek minyatür manken için hazırlanmıştır. Hazırlanmış olan tasarım dijital uygulamalar aracılığı ile düzenlenerek Resim 20'de sunulmuştur. Resim 21'de kalıp özellikleri bulunan tasarımın, tasarım unsur, ilke ve özelliklerini yansıtan inceleme formu Tablo 8'da bulunmaktadır.

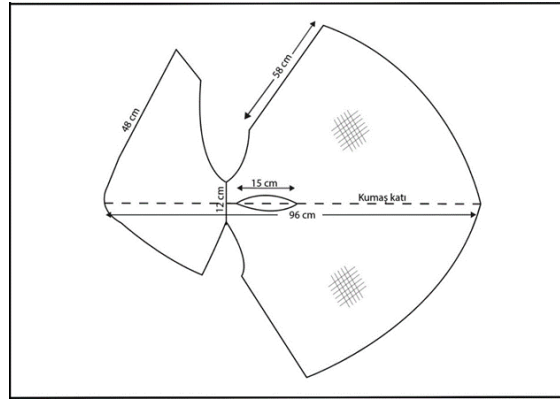


Ön Görünüm

Arka Görünüm


Yan Görünüm

Resim 20. Model 3 (Figure 20. Fashion 3)



Resim 21. Model 3 elbise tasarımı kalıp görseli
(Figure 21. Model 3 dress design pattern image)

Tablo 8. Giysi tasarımı inceleme formu, model 2
(Table 8. Clothing design review form, model 2)

GIYSİ TASARIM İNCELEME FORMU		
Tasarım Adı	Model 2	
Tasarım Görseli		
Tasarım Özellikleri	Renk	Gül kurusu pembe
	Doku	Krep demor
	Form	Tek parçadan oluşan elbise
	Hacim	Dökümlü
Tasarım Unsurları	Denge	Asimetrik denge
	Ritm	Omuz model özelliği ve etek ucu yönleri ile ritm
	Vurgu	Üst bedende yaka model özelliği ile vurgu
	Zıtlık	Etek ucu ve Yaka modeli yönleri ile zıtlık
	Uyum	Elbisenin bütününde akışkan bir uyum
Tasarım İlkeleri	Esin Kaynağı	Madeleine Vionnet'in 1920-1938 Helenistik dönem heykellerinden esinlenerek hazırladığı giysiler
	Süsleme Unsurları	Yok
	Kurgu	Modelin genel formunda asimetri
	Teknik Özellikler	Elbise tasarımı, geometrik formda bir adet kare kalıp parçasından oluşmaktadır. Tek parça elbise olarak tasarlanan modelin sol kol altı bölümünden bağcık olarak kullanılacak olan parça kumaşla bütün olarak kesilmiştir. Modelin sağ yan bölümü kumaş katıdır ve dikiş bulunmamaktadır. Sağ omuz bölümünde drape kullanılmıştır. Etek ucu soldan sağa asimetrik biçimde eğilidir. Elbisenin omuz kısmında drape kullanılmıştır ve Vionnet tasarımlarında gözlemlenen biçimde giyside kapama unsuru bulunmamaktadır. Giyim kolaylığı verev kesimin verdiği esneklik ve model özelliği ile sağlanmıştır.
	Etek Uzunluğu	Maksi boy uzun
	Kol	Kolsuz
	Yaka Modeli	Verev
	Estetik Özellikler	Geometrik form kullanılarak dökümlü, akışkan ve estetik bir görünüm elde edilmiştir.

Model 3: Üretimine karar verilen Model 2 kalıbı, süreçte tercih edilen krep demor kumaş ile kesilerek nihai tasarım 1/2 ölçek minyatür manken için hazırlanmıştır. Hazırlanmış olan tasarım dijital uygulamalar aracılığı ile düzenlenerek Resim 22'de sunulmuştur. Resim 23'te kalıp özellikleri bulunan tasarımın, tasarım unsur, ilke ve özelliklerini yansıtan inceleme formu Tablo 9'da bulunmaktadır.

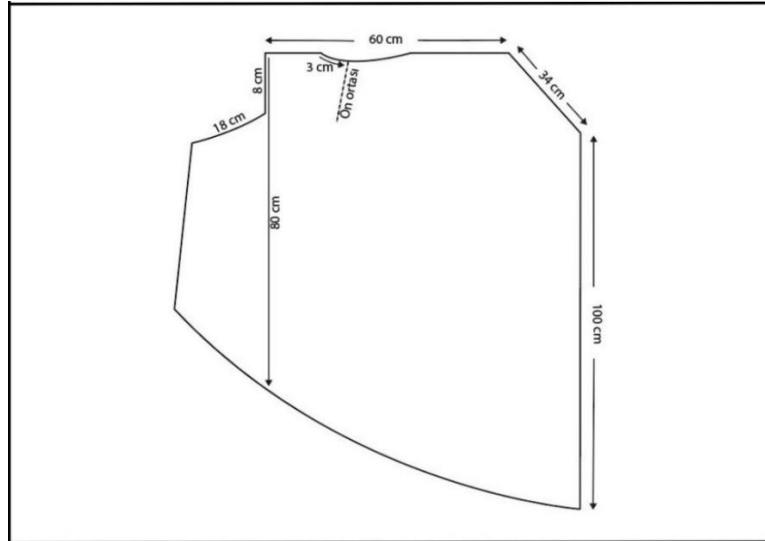


Ön Görünüm

Arka Görünüm

Yan Görünüm

Resim 22. Model 5 (Figure 22. Fashion 3)



Resim 23. Model 5 elbise tasarımı kalıp görseli
(Figure 23. Model 5 dress design pattern image)

Tablo 9. Giysi tasarımı inceleme formu, model 3
(Table 9. Clothing design review form, model 3)

GIYSİ TASARIM İNCELEME FORMU		
Tasarım Adı	Model 3	
Tasarım Görseli		
Tasarım Özellikleri	Renk	Gül kurusu pembe
	Doku	Krep demor
	Form	Tek parçadan oluşan elbise
	Hacim	Dökümlü
Tasarım Unsurları	Denge	Asimetrik denge
	Ritm	Omuz model özelliği ile ritm
	Vurgu	Üst bedende omuz model özelliği ile vurgu
	Zıtlık	Etek ucu ve omuz model dökümü yönleri ile zıtlık
Uyum	Elbisenin bütününde akışkan bir uyum	
Tasarım İlkeleri	Esin Kaynağı	Madeleine Vionnet'in 1920-1938 Helenistik dönem heykellerinden esinlenerek hazırladığı giysiler
	Süsleme Unsurları	Yok
	Kurgu	Modelin genel formunda asimetri
	Teknik Özellikler	Elbise tasarımı kalıbı, daire ve üçgen formlardan oluşmaktadır. Tek parçadan oluşan tasarım sağ yan dikiş ile birleştirilmiş olup sol yan bölüm kumaş katı olarak kullanılmıştır. Üst beden sağ omuz üzerinden kol üstüne düşen parça beden ile bütün olarak tasarlanmış asimetrik görünüm ve dökümlülük sağlaması için arka bedene doğru uzatılmıştır. Yaka modeli tek omuzdan kol altına doğru verev şekilde tasarlanan modelde Vionnet tasarımlarında gözlemlenen biçimde kapama unsuru bulunmamaktadır. Giyim kolaylığı verev kesimin verdiği esneklik ve model özelliği ile sağlanmıştır.
	Etek Uzunluğu	Maksi boy uzun
	Kol	Kolsuz, tek kol üzerinde dökümlü model özelliği
	Yaka Modeli	Verev
Estetik Özellikler	Geometrik form kullanılarak dökümlü, akışkan ve estetik bir görünüm elde edilmiştir.	

Madeleine Vionnet ışığında yürütülen büyük beden giysi tasarım sürecinde hazırlanan tek parça giysi tasarımlarının; tasarım unsurları, tasarım ilkeleri ve tasarım özellikleri açısından form aracılığı ile incelenmesi sonucu Tablo 10'da ifade edilen sonuçlar elde edilmiştir.

Tablo 10. Giysi denemeleri tasarım inceleme formları analiz tablosu
(Table 10. Garment trials design review forms analysis table)

	Tablo 4.12.	Tablo 4.13.	Tablo 4.14	Tablo 4.15.	Tablo 4.16.
Kategorisi	Elbise	Elbise	Elbise	Elbise	Elbise
Tarih	2023	2023	2023	2023	2023
Renk	Gül Kurusu Pembe	Gül Kurusu Pembe	Gül Kurusu Pembe	Gül Kurusu Pembe	Gül Kurusu Pembe
Doku	Krep Demor	Krep Demor	Krep Demor	Krep Demor	Krep Demor
Form	Tek Parça	Tek Parça	Tek Parça	Tek Parça	Tek Parça
Hacim	Dökümlü	Dökümlü	Dökümlü	Dökümlü	Dökümlü
Denge	Simetrik	Asimetrik	Asimetrik	Asimetrik	Asimetrik
Ritm	Geometri	Geometri	Geometri	Geometri	Drape
Vurgu	Üst Beden	Üst Beden	Üst Beden	Beden	Beden
Zıtlık	Alt ve Üst Beden	Alt ve Üst Beden	Alt ve Üst Beden	Beden	Beden
Uyum	Bütünsel Uyum	Bütünsel Uyum	Bütünsel Uyum	Bütünsel Uyum	Bütünsel Uyum
Esin Kaynağı	Vionnet – 1920-38 Arası Helenistik Dönem Heykellerinden esinlenen tasarımları	Vionnet – 1920-38 Arası Helenistik Dönem Heykellerinden esinlenen tasarımları	Vionnet – 1920-38 Arası Helenistik Dönem Heykellerinden esinlenen tasarımları	Vionnet – 1920-38 Arası Helenistik Dönem Heykellerinden esinlenen tasarımları	Vionnet – 1920-38 Arası Helenistik Dönem Heykellerinden esinlenen tasarımları
Süsleme Unsurları	Büzdü	Drape	Yok	Yok	Drape
Kompozisyon	Simetri	Helenistik	Helenistik	Helenistik	Helenistik
Teknik Özellikler	Verev Drapaj	Verev Drapaj	Verev Drapaj	Verev Drapaj	Verev Drapaj
Etek Boyu	Maksi	Maksi	Midi	Maksi	Maksi
Kol	Kolsuz	Kolsuz	Kolsuz	Kolsuz	Kolsuz
Yaka Model	V Yaka	Verev	Verev	Verev	Verev
Estetik Özellikler	Helenistik Form	Helenistik Form	Helenistik Form	Helenistik Form	Helenistik Form

Uygulamalı giysi tasarım süreci sonunda hazırlanan tasarımlar;

- Ürün kategorisi olarak %100 oranında gece elbisesi kategorisindedir,
- Renk kullanımı olarak Vionnet giysi tasarımlarında eşit oranda kullanılan açık ve canlı renklerin her ikisini temsilen %100 oranında, pastel pembe renk tonu kullanılmıştır,
- %100 oranında krep demor kumaş ile hazırlanmıştır,
- %100 oranında tek parça giysi formundadır,
- Hacim yönünden %100 oranında dökümlü yapıdadır,
- Tasarım unsurlarından asimetrik denge giysi tasarımlarında %67 oranında, simetrik dengenin ise %33 oranında uygulanmıştır,
- Tasarım unsurlarından ritm, geometrik şekiller yardımı ile %67 ve drape kullanımı ile %33 oranında sağlanmıştır,
- Üst bedende %67 oranında, alt ve tüm bedende ise %33 oranında model özelliği ile vurgu unsuru sağlanmıştır,
- Tasarım unsurlarından zıtlık kavramının, %67 oranında üst bedende, %33 oranında tüm bedende kullanılmıştır,
- Tasarımlar %100 oranında bütünsel olarak biçimsel bir uyuma sahiptir,
- %100 oranında Madeleine Vionnet'in 1920-1938 yılları arasında Helenistik dönem heykellerinden esinlendiği giysileri esin kaynağı olarak alınmıştır,
- Kumaş yüzey süsleme uygulamalarına %33 oranında büzdü olarak yer verilmiş, %67 oranında ise yer verilmemiştir,
- Modellerin genel formunda %67 oranında Helenistik, %33 oranında simetrik kompozisyonun hâkim olduğu
- Kalıp elde etme yöntemi olarak %100 oranında drapaj yöntemi kullanılmış, teknik özellik olarak ise geometrik şekillere sahip kumaşlar tasarımcının imzası niteliğinde olan verev kesim ile biçimlendirilmiştir,
- Vionnet tasarımlarının genelinde olduğu üzere fermuar, düğme, kanca gibi kapama unsurları %100 oranında kullanılmamıştır,

- Estetik anlamda incelenen tasarımlarda %100 oranında Helenistik, sade ve sanatsal bir görünümün ön planda tutulmuştur,
- Giysilerin etek uzunluğunun %100 oranında maksî boy olarak hazırlanmıştır,
- % 100 oranında kolsuz modeller tercih edilmiştir,
- Yaka modeli olarak %67 oranında Verev yaka, %33 oranında V yaka modeli kullanılmıştır,
Tasarımlarının genel görünümünde estetik unsur olarak %100 oranında Helenistik bir form elde edildiği görülmektedir.

5. SONUÇ VE ÖNERİLER (CONCLUSION AND RECOMMENDATIONS)

Moda, giysi ve bağlantılı ürünlerin her sezon yerini farklı biçimlere bırakan kesim, renk ve malzeme değişimlerini ifade eden bir kavram olarak anlaşılrsa da daha geniş anlamı ile; bir çağa damga vuran kültür ve yaşam biçimine ilişkin beğeniler bütünü olarak ifade edilmektedir. Tasarımcılar, insan bedeninin sorunlarına uygun biçim dili geliştirmek için genellikle sanatın yaratıcılığından faydalanmakta ve modanın devamlılığını sağlamak adına üretkenliğin en iyi örneklerinin verildiği sanat akımlarından ilham almaktadırlar (Çeliksap, 2015; 60-62). Savaşın getirdiği zorlu yaşam koşullarına rağmen Sanayi Devrimlerinin de etkisi ile moda dünyasında pek çok yeniliğin doğduğu yirminci yüzyıl, moda ve sanat alanlarında disiplinler arası ilk iş birliklerinin kurulduğu bir dönem olarak bilinmektedir.

Bu dönemde sanat eserlerinden aldığı ilhamla günümüze miras niteliğinde giysi tasarımları ve moda vizyonları bırakmış olan Madeleine Vionnet bu ekolün en önemli temsilcilerinden biridir. Vionnet'in özellikle Helenistik dönem sanatının sade ve estetik görünümünden etkilenmiş olduğu, günümüzde müzeler aracılığı ile muhafaza edilen eşsiz giysi tasarımlarında gözlemlenmektedir. Vücut hatlarını belli bir şekli almaya zorlamak yerine kadın bedenini zarafet ve şıklıktan ödün vermeden özgür kılan tasarımcı, verev kesim tekniğinin bütün bir giyside ilk kez kullanımı dahil olmak üzere moda dünyasında pek çok yeniliğe imza atmış ve devrim niteliğinde giysi tasarımları üretmiştir.

Moda tarihinde kadın bedeninin, hareket özgürlüğünü kısıtlayan korseler ile ince ve kıvrımlı biçimde idealize edilmeye çalışıldığı bilinmektedir. Bununla birlikte günümüzde halen etkisi devam eden pek çok moda anlayışının, beslenme alışkanlıkları ve sosyal yaşamın farklı yönde şekillenmesi ile artan büyük beden giyim kullanıcılarının ihtiyaç ve isteklerini görmezden geldiği düşünülmektedir.

Bu bakış açısı ile çalışmada, yirminci yüzyılın başlarında kadın bedenini özgür kılabilmenin mücadelesini veren ve tasarımları sadece ideal ölçülerde kadınlar tarafından değil, aynı zamanda büyük beden kadınlar tarafından da tercih edilen Vionnet'in izinden gidilerek; büyük beden kadın giyim alanına model çeşitliliği açısından yeni bir katkı sağlanmaya çalışılmıştır.

Vionnet'in moda dünyasına katkılarının, giysi tasarım sürecindeki esin kaynaklarının, yenilikçi yöntem-tekniğlerinin incelendiği ve elde edilen bilgiler ışığında büyük beden özgün giysi tasarımları ortaya koymayı amaçlayarak uygulamalı bir tasarım sürecinin yürütüldüğü çalışmada; Araştırmacı tarafından hazırlanan formlar aracılığı ile tasarım unsurları, ilkeleri ve özellikleri açısından incelenen Vionnet giysi tasarımlarında;

- Dönemin sanat akımlarından kübizmin canlı renkleri ve genellikle Helenistik dönem heykel sanatında ve giysilerinde rastlanan fildişi, krem renk gibi açık renk tonlarının hâkim olduğu,
- Kalıp elde etme yöntemi olarak drapaj yönteminin uygulandığı,
- Giysilerin verev kesim tekniği ile tasarlandığı,
- Genellikle krep ve ipek kumaşlar kullanıldığı,

- Geometrik şekillere sahip kumaşların verev kesim tekniğinin sağladığı esneklikle biçimlenmesi sonucu kapama unsurlarına gerek duyulmadığı,
- Drape kullanımının dikkat çektiği ve yüzey süslemelerine büyük oranda yer verilmediği,
- Genellikle, kolsuz, V yaka ve etek uzunluğu olarak maksı veya midi boy model özelliklerinin tercih edildiği görülmektedir.
- Helenistik dönem sanatı ve giysilerinden esinlenilerek tasarlanmış hacim yönünden dökümlü yapıdaki giysilerde; denge, ritm, vurgu ve zıtlık gibi tasarım ilkelerinin bütünsel olarak estetik ve biçimsel olarak uyum içinde kullanılmış olduğu görülmektedir.

Yirminci yüzyıl başlarında yardım alarak giyilebilen kadın giysilerinde kullanılan çok sayıda kapama unsurunun kullanım miktarı düşünüldüğünde, yaşamın her alanında aktif rol almaya başlayan kadınların pratik biçimde tek hamlede giyilen Vionnet tasarımlarını şaşkınlık ve takdirle karşıladığı düşünülmektedir. Modacının tasarımlarında içinde bulunduğu dönemin izlerini, etkilendiği ve esinlendiği kaynakların ruhunu gözlemlemek ve kullandığı teknikler ile giysi tasarımına yeni bir soluk getirdiğini söylemek mümkündür.

Elde edilen bilgiler ışığında yürütülen çalışmanın uygulamalı giysi tasarım sürecinde; ilk kez Vionnet tarafından uygulandığı literatür kaynaklarında da belirtilen minyatür cansız manken, bireysel kalıp elde etme yöntemlerinden drapaj yöntemi ve verev kesim tekniği kullanılmıştır. Ayrıca, eskiz ve model geliştirme çizimleri, hikâye panosu, teknik ve artistik çizimler ile kalıp çizimleri araştırmacı tarafından hazırlanmıştır. Vionnet ekolünü yansıtmayı hedefleyerek hazırlanan büyük beden giysi tasarım denemeleri süreci sonucunda;

- Vionnet'in, minimal ve geometrik şekiller ile yaratıcılıktan ödün vermeyen tasarım ekolünün; büyük beden kadın giyim sektörü model çeşitliliği ihtiyacına katkı sağlayacağı, büyük beden giyimde mevcut olan bu boşluğa Vionnet tasarımlarının en iyi şekilde cevap vereceği,
- Verev kesim tekniği ile elde edilen doğal esnekliğin kadın büyük beden giysilerinin tasarlama sürecinde fayda sağladığı,
- Modacının daha az dikişe yer veren tasarım üslubunun büyük beden giysi tasarımları için ergonomi ve işçilik sürecinde avantaj sağlayacağı,
- Çalışma dahilinde tasarlanan giysilerin büyük beden dışında farklı bedenler için uygulanabileceği söylenebilir.
- Bunlarla birlikte Vionnet ekolü ışığında hazırlanacak giysi tasarımlarında, yumuşak ve ince dokuya sahip çizgili veya kareli kumaş kullanımının sürecin verimliliğini artırdığı görülmüştür.

Giysi tasarım süreçlerinin teorik ve uygulamalı olarak ifade edilmiş olması yönünden örnek teşkil edeceği düşünülen çalışma; yurt dışında hazırlanmış bilimsel kaynaklarda saygın konumu ile yer alan ve "Modanın Mimari" olarak anılan Madeleine Vionnet'in, Türkçe kaynaklarda da yer alarak tasarımcılar tarafından tanınmasına katkı sağlayacaktır.

Öneriler;

- Literatür araştırması sonucu, ulaşılabilen çalışmaların çoğunluğunun; Vionnet tasarımlarının incelenmesine ve meslek hayatına odaklandığı, tasarımcının imzası niteliğinde yöntem ve teknikler ile uygulamalı olarak yürütülecek deneysel çalışmaların Vionnet ekolünün anlaşılmasında daha etkili olacağı,
- Çalışmanın amacı paralelinde, Vionnet tasarımlarında farklı örneklem grupları ile yürütülecek çalışmaların bu konuyu destekler nitelikte olacağı,

- Çalışmanın benzer konularda araştırma yapmak isteyen araştırmacılar için başlangıç noktası niteliğinde olduğu ve araştırmanın, geçmiş görünümünden yola çıkarak farklı modacılar için uyarlanabileceği çalışmanın önerileri arasındadır.
- Vionnet modaevinin bin iki yüz kişiye istihdam sağlayacak koşullara ulaştığı ve henüz yasallaşmadan önce modacının çalışanlarına döneminde örneği olmayan ayrıcalıklı koşullar sağladığı görülmüştür. Edinilen bilgiler Vionnet evinin sadece bir modaevi değil, sektörün olumlu yönde gelişimine katkıda bulunan kompleks bir yapı olduğunu göstermektedir. Bu anlamda Madeleine Vionnet'in yirminci yüzyılın başlarında sahip olduğu kurumsal vizyon ve uygulamaların, günümüz moda evleri, moda okulları ve hazır giyim sektörüne örnek bir model oluşturacağı düşünülmektedir.

NOT (NOTICE)

Bu araştırma, Emel Hayali tarafından, Dr. Öğr. Üyesi Hacı Fatma Şener danışmanlığında yapılan Yüksek Lisans Tez çalışmasından hazırlanmıştır.

ÇIKAR ÇATIŞMASI (CONFLICT OF INTEREST)

Yazarlar çıkar çatışması bildirmemiştir.

FİNANSAL AÇIKLAMA (FINANCIAL DISCLOSURE)

Yazarlar bu çalışma için herhangi bir mali destek almadığını beyan etmiştir.

ETİK STANDARTLAR BEYANI (DECLARATION OF ETHICAL STANDARDS)

Makalenin yazarları bu çalışmada kullanılan materyal ve yöntemlerin etik kurul izni ve/veya yasal-özel izin gerektirmediğini beyan eder.

KAYNAKLAR (REFERENCES)

- [1] Chipambwa, W. ve Chikwanya, E.V., (2022). Design Communication: Fashion Students Perspectives on Digital vs. Physical Mood Boards", 11th International Symposium on Graphic Engineering and Design, s:76, ss:697-703
- [2] Csanák, D. (2019). Fashion Design in Rowe Fashion PLMs. International Journal of Fashion Technology & Textile Engineering, s1, ss1-10
- [3] Çeğindir, N., (2017). 100 Soruda Giysi Mimarisi, Gazi Kitabevi, Ankara
- [4] Gaimster, J., (2011). Visual Research Methods in Fashion, Bloomsbury Academic an Imprint of Bloomsbury Publishing, London
- [5] Karasar, N., (2020). Bilimsel Araştırma Yöntemi Kavramsal İlkeler Teknikler, Nobel Yayıncılık, Ankara
- [6] Koç, F. ve Pamuk, B., (2018). Görsel Belgeler Üzerinden Giysi Analizleri İçin Yöntem Geliştirme,
- [7] Martin, D., (2016). Nostalgia as Inspiration for Fashion Design - Designing the Present of Future Through Nostalgia. Celebration & Contemplation 10th International Conference on Design & Emotion, ss: 688-696.
- [8] Obut, E., (2018). Hazır Giyim İşletmelerinde Parça Boyama Hataları ve Hatalı Ürünlerin Yeniden Kullanımında Farklı Tasarım Uygulamaları, Gazi Üniversitesi, Güzel Sanatlar Enstitüsü, Yüksek Lisans Tezi.
- [9] Olgaç, P., (2006). Moda Resmi, Ya-Pa Yayınları: İstanbul.



[10] Sarı, S., (1998). Erte'nin Hayatı ve Giysi Tasarımları ile İlgili Bir Örnek Çalışma, Gazi Üniversitesi, Sosyal Bilimler Enstitüsü, Giyim Yaygın Eğitimi Bölümü, Yüksek Lisans Tezi

Görsel Kaynaklar

- Resim 1.;
https://www.popfashioninfo.com/details/report/t_report-id_12198-col_127/ (Erişim Tarihi; 21.04.2023)
- Resim 2.; Pantone Connect
- Resim 3.; <https://www.popfashioninfo.com/details/report/> (Erişim Tarihi; 27.04.2023)
- Resim 4.; <https://www.popfashioninfo.com/details/report/> (Erişim Tarihi; 27.04.2023)