



Fine Arts
ISSN: 1308-7290 (NWSAFA)
ID: 2021.16.1.D0271

Status : Research Article
Received: 29.12.2020
Accepted: 25.01.2021

Esra Algin

Ankara Hacı Bayram Veli University, esraalgın93@gmail.com,
Ankara-Turkey

DOI	http://dx.doi.org/10.12739/NWSA.2021.16.1.D0271
ORCID ID	0000-0001-6216-8405
CORRESPONDING AUTHOR	Esra Algin

1960 SONRASI TÜRK RESMİNDE TOPLUMSAL GERÇEKÇİ RESİMLERİN SOSYAL VE SİYASİ DEĞİŞİMLE İLİNTİSİ

ÖZ

Bu araştırmanın amacı, Türk resminde 1960'dan sonra yapılan toplumsal gerçekçi resimlerin sosyal ve siyasi bağlamda etkilerini incelemektir. 1960'lardan itibaren toplumsal gerçekçi anlamda birçok sanatçı, toplumun yaşantısını yorumlayan resimler üretmişlerdir. Bunlar arasında Neşet Günal, Nedim Günsür, Aydın Ayan, Nedret Sekban, Cihat Burak, Seyit Bozdoğan, Neşe Erdok, İbrahim Balaban ve Mehmet Güleriyüz figür soyutlayan toplumsal gerçekçi sanatçılar olarak sayılabilir. 1960'lardan itibaren köy nüfusu kentlere göç etmeye başlamıştır. Bu durum kentlerde ve köylerde yeni sorunların ortaya çıkmasına zemin hazırlamıştır. Hızlı kentleşme, kent yaşantısının değişmesi ve Anadolu insanı sanatın temel konusu olmuştur. Farklı yaşam şartları sanatçıların yeni figüratif anlatım biçimleri geliştirmelerine kaynak oluşturmuştur. Sanatçıların ifade özgürlükleri her ne kadar kısıtlansa da onlar dönemin siyasi eleştirisine resimlerinde yer vermişlerdir. Toplum içinde yaşanan tüm değişiklikler Türk resmine yansımıştır.

Anahtar Kelimeler: Toplumsal Gerçekçilik, Figüratif, Soyut, Resim, Siyasi

THE RELATIONSHIP OF SOCIAL REALISTIC PAINTINGS WITH SOCIAL AND POLITICAL CHANGE IN TURKISH PAINTING AFTER 1960

ABSTRACT

The purpose of the research is that it is to examine the real realistic paintings in Turkish art culture after 1960 in social and political context. Since the 1960s, many of the artists have produced the paintings which interpret the life of the society. Neşet Günal, Nedim Günsür, Aydın Ayan, Nedret Sekban, Cihat Burak, Seyit Bozdoğan, Neşe Erdok, İbrahim Balaban and Mehmet Güleriyüz can be considered as the social realist artists who abstract figures. Since the 1960s, the people who live in village have started to migrate to cities. The situation has brought about the emergence of new problems in cities and villages. Rapid urbanization, the change of urban life and the Anatolian people have been the main subject of art. Different living conditions were provided a source for the artists to develop new figurative expressions. Although the freedom of expression of the artists was restricted, they included the political criticism of the period in their paintings. All of the changes happened in the society have been reflected Turkish paintings.

Keywords: Social Realism, Figurative, Abstract, Painting, Political

How to Cite:

Algin, E., (2021). 1960 Sonrası Türk Resminde Toplumsal Gerçekçi Resimlerin Sosyal ve Siyasi Değişimle İlişkisi, Fine Arts (NWSAFA), 16(1):42-55, DOI: 10.12739/NWSA.2021.16.1.D0271.

1. GİRİŞ (INTRODUCTION)

II. Dünya Savaşı, Türk sanatları açısından büyük öneme sahiptir. Türkiye Cumhuriyeti, her ne kadar bu savaşa katılmamış olsa da etkilerini her alanda derinlemesine yaşamıştır. Ve bu savaşın sonuçlarından Türk plastik sanatları da dolaylı olarak etkilenmiştir. Türk sanatının 1950 öncesi ve sonrası dönemle arasında belirgin bir fark vardır. Bu farkı belirleyen en önemli özellik ise, 1950'li yıllarda baş gösteren parlamenter demokrasi sistemi ve bu sistemin ulusal yapıda gerçekleştirdiği değişikliklerdir. İkinci Dünya Savaşı'nın sona erdiği, çok partili dönemin başladığı ve çeşitli toplumsal, siyasal değişimlerin yaşandığı bu dönemde, toplumsal gerçekçilik anlayışını benimseyen ve bu tarz resimler yapan ressamların varlığı görülmektedir. Sanayileşmenin etkisiyle, Türkiye'de geçimini kendi ekip biçtiği ürünlerle karşılayan köylü sayısı azalmıştır. "1950'lerde başlayan kırsal nüfusun kentlere göçü artmış, bunun sonucunda da kentlerdeki nüfus hızla çoğalmıştır. Kentlere göç edenler bütün zorluklara rağmen geçim kaynağı bulabildiği için gecekondulaşma durumu da artmıştır" [1]. Bu dönemin önemli toplumsal sorunları, kırdan kente göç, toplumsal yapıda sınıf ayrımı, gecekondulaşma, zengin/yoksul farkının genişlemesi ve bununla birlikte yaşanan yoğun siyasal gruplaşmalardır.

Kentlerdeki gecekondulaşma, bitmek bilmeyen kentleşme hızı ve ülkedeki siyasi düzensizlikler sebebiyle nitelik değiştirmiştir. 1960'lı yıllara kadar gecekondular, yoksulların kendi barınma ihtiyaçlarını sağlamak için, kendilerine ait olmayan yerlerde, kendi olanaklarıyla inşa ettikleri tek katlı konutlar olarak baş göstermiştir. Toplumsal yaşantı içinde gerçekleşen sorunlar, halkı olduğu gibi sanatçıları ve eserlerini de etkilemiştir. Sanat eğitimcisi Prof. Nur Gökbulut'un da dediği gibi; "Bir sanat anlayışı ile bu anlayışın içinde yer aldığı dönemin felsefi görüşü arasında kaçınılmaz bir uygunluk vardır. Dış dünyanın anlam yönünden taşıdığı değere yönelen sanatçı, anlama ters düşmeyen onu koruyacak ve ileticek ortamı yaratan her türlü araştırmaya girecek, somut, yarı somut veya soyut, her yolu, her yaklaşımı deneyecektir. ...Nesnelerin seçilmelerinde olduğu gibi, aktarılmalarında da kişiliklerin ve psikolojilerin etkisi vardır" [16].

2. ÇALIŞMANIN ÖNEMİ (RESEARCH SIGNIFICANCE)

Toplumsal gerçekçilik, içinde varlığımızı sürdürdüğümüz bu toplumda gözlem yoluyla hem sosyal hayatın hem de sosyal hayatın birer parçası olan insanların sorunlarını gerçekçi bir şekilde konu almayı amaçlamıştır. Cumhuriyetin kuruluşundan itibaren toplum içerisinde yaşanan sosyal, kültürel ve siyasi değişiklikler halkı etkilediği kadar bu değişikliklere maruz kalan sanatçıları da etkilemiştir. Özellikle 1960'lardan itibaren Türkiye'de her on yılda bir gerçekleşen siyasi değişiklikler sosyal yaşantıyı derinden etkilemiştir. Bu araştırmayla beraber, 1960'lardan itibaren Türk resminde toplumsal gerçekçi resimleri ve Türk ressamları etkileyen dönemin sosyal ve siyasal değişiklikleri araştırılmıştır. Bu araştırma, Türk sanatında toplumcu gerçekçi resimlerin temelinde yatan sosyal/siyasi sorunların anlaşılması ve Türk ressamların bu sorunları eserleriyle topluma ayna tutmaları açısından önemlidir.

3. YÖNTEM (METHOD)

Çalışmaya konu olan toplumsal gerçekçi resimler yapan Türk ressamlar ve 1960 sonrasındaki sosyal ve siyasi değişiklikleri konu alan kaynaklar incelenmiştir. Araştırma metni, konudan uzaklaşmadan kısa/öz bir şekilde, sonuç kısmını destekler nitelikte çıkarımlarla oluşturulmuştur. Araştırmanın bulgular bölümünde yer alan görseller, konuyu yeterli olarak açıklayan örneklerden seçilmiştir. Çalışmanın



konusuyla ilgili yazılmış tezler ve makaleler incelenmiştir. Bu çalışmada literatür tarama ve betimsel araştırma teknikleri kullanılmıştır.

4. BULGULAR VE TARTIŞMA (FINDINGS AND DISCUSSIONS)

1950'lerden sonra Türkiye'de yaşanan toplumsal sıkıntılara bağlı olarak her on yılda bir gerçekleşen askeri müdahaleler, sanatsal alanda da köklü değişikliklere yol açmıştır. Yaşanan toplumsal sıkıntılar, siyasi değişiklikler, ekonomik bunalımlı ortam; Türk ressamlarının eserlerinde "toplumsal gerçekçilik" akımı çerçevesinde kendine yer bulmuştur. Toplumcu gerçekçi sanatçılar, toplum içinde baş gösteren sıkıntıları, sorunları çalışmalarına konu edinmiş kişilerdir.

Türkiye'de 1960'lı yıllarda sanat yapıtı ile toplumun sosyal ve ekonomik yapısı arasında sorunlar oluşmaya başlamıştır. "Toplumda görülen değişim çalışmaları etkilemeye başlaması ile sanat ortamında yeni bir biçim düzeniyle kendini göstermiştir. Bu ekonomik, sosyal ve kültür değişimleri, toplum yaşantısının her köşesinde aynı şekilde baş göstermemiştir. Toplum hayatındaki bu değişkenlik, aktif bir şekilde değişimin görüldüğü yerlerde kendisini göstermiştir" [22].

Ülkede sınıflar arası uçurum baş göstermiştir. Bu kutuplaşmanın sona erdirilmesi adına silahlı kuvvetler 27 Mayıs 1960 yılında ülke yönetimine el koymuş ve 1965 yılına kadar yönetimde kalmıştır. "27 Mayıs Darbesi, siyasi özgürlüklerle beraber yeni düşünce akımlarının getirilmesini, baskıların ortadan kaldırılmasını ve batılı anlamda demokrasi yolunda önemli adımların atılmasını amaçlamıştır. 27 Mayıs 1960 askeri müdahalesi ve onu izleyen 1961 Anayasası politik hayatı olduğu kadar kültür ve sanat ortamını da etkilemiştir. 1960 ve 70'li yıllarda daha çok muhafazakâr hükümetlerin yönetimde bulunduğu dönemde, geleneksel sanatın ön plana çıkarıldığı bir kültür ortamı ve sanat politikası gözlemlenirken, 1968 Kuşağı sanatçıları ise otoritenin tamamen karşısında yer aldıklarını gösterir türden işler üretmişlerdir" [24].

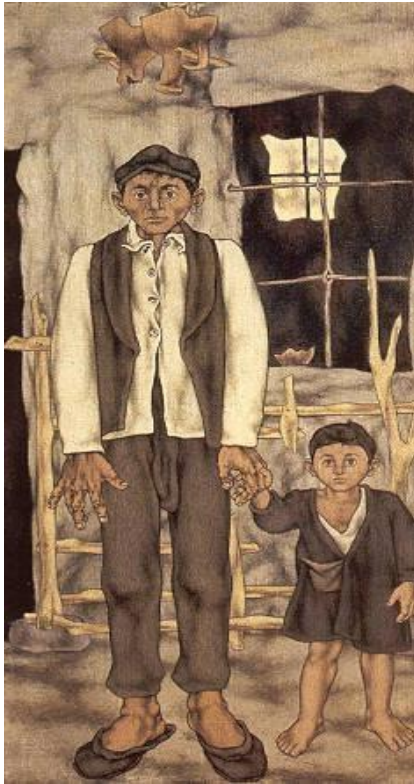
"1960 askeri müdahalesi ve bu müdahalenin demokratikleşme aşamasına geçişle aldığı yol, Türk toplumu için farklı bir dönemin başlamasına sebep olmuştur. Toplumda özgürlükçü düşüncenin ve demokrasinin yer aldığı bu dönemde toplumsal konular öncelik taşıyacaktır. Toplumsal gerçekçi anlayış, resimlerde olabildiğine yaygınlık kazanmıştır" [23]. Bu dönemde köy nüfusu kentlere göç etmeye başlamıştır. Bu durum kentlerde ve köylerde yeni sorunların ortaya çıkmasına zemin hazırlamıştır. Hızlı kentleşme ve kent yaşantısının değişmesi, uluslararası düzeyde iletişimin kuvvetlenmesi gibi gelişmeler geniş kitle kültüründe köklü değişimlere yol açmıştır. Bu değişiklikler plastik sanatlar alanında da etkilerini göstermiştir. Anadolu insanı sanatın temel konusu olmuştur.

Köyden kente göç artarken, kentlerde gecekondulaşma olgusu da gittikçe artmaya başlamıştır. Halkın her kesiminde gözlenen memnuniyetsizlik, ordunun yönetime el koymasını gerekli kılmıştır. Bu tür memnuniyetsizlikler öne sürülerek, 27 Mayıs 1960 Hareketi sonrasında ülkede özgürlükçü bir ortam oluşmuştur. 1960'lı yılların getirdiği özgürlükçü sanat ortamı Türk resim sanatının yeniden canlanmasını sağlamıştır. Türk sanatçıları içinde bulunduğu toplumun sosyo-politik, ekonomik ve kültürel değişimlerini çalışmalarına özgür bir dille aktarmaya başlamışlardır. "1960'ların getirdiği özgürlükçü ortamın etkisiyle, figüratif dilde ifade edilen Türk plastik sanatları, yenilikçi bir dil ile eskinin yerine alternatifinin arandığı bir geçiş süreci yaratmıştır" [10].

4.1. 1960 Sonrası Türk Resminde Toplumsal Gerçekçi Resimlerin Sosyal ve Siyasi Değişimle İlintisi (The Relationship of Social Realistic Paintings with Social and Political Change in Turkish Painting After 1960)

1968 Kuşağı sanatçıları düşüncelerini farklı yönleriyle tuvallerine yansıtmaya öncelik tanımışlardır. "1968 Kuşağı sanatçılarının ele aldıkları temalar; geleneğe, değişmez olana tepki, yerleşik değerlere ironik bir yaklaşımla başkaldırı, özeleştiri, cinsellik ve ölüm gibi konular olmuştur" [14]. Sorunlu toplumsal yaşam ve çalkantılı siyasi kargaşa ortamı, sanatçıların çalışmalarında figürün giderek politik ve eleştirel mesajlar içeren kompozisyonlara ulaşmıştır. Bu tarz resimler, siyasi ve toplumsal olayların yaşanması sonucu bir eleştiri mahiyetinde ön plana çıkmıştır. Özellikle resimlerde deformasyonun yoğun olduğu bu kuşağa ait çalışmalarda gündelik fantastik düşlere, toplumsal eleştiriye ve ironiye yer veren mizahi resimler yoğun bir özgürleşme sürecinin ürünleri olmuştur.

"Figürün, iyi etüt edilmiş olma zorunluluğu ortadan kalkarak, yaşanan toplumsal olaylar ve düşüncelerin ifade edilmesi gereken esas görevini yerine getirmiştir. Bu esas görev, düşüncenin derinliklerinde oluşturulan ifadelerin anlam kazanması ya da toplumu ilgilendiren olayların irdelenmesi anlamıyla örtüşmüştür" [15]. "Bu bağlamda, 1960'larda Türk resminde Toplumsal Gerçekçilik eğiliminin en yetkin temsilcilerinden Neşet Günal, büyük boyutlu figüratif çalışmalarıyla belirginleşen biri olmuştur" [9].



Görsel 1. Neşet Günal, Baba ve Oğul, 93x193cm, tuval üzerine yağlıboya, 1961 [19]
(Image 1. Neşet Günal, The Father and Son, 93x193cm, oil on canvas, 1961)



Görsel 2. Neşet Günal, Kör Hasan'ın Oğlu, 84x175cm, tuval üzerine yağlıboya, 1962 [20]
(Image 2. Neşet Günal, "The Blind Man's, Hasan, Son", 93x193cm, oil on canvas, 1961)

Neşet Günal yaşadığı dönemi, Anadolu köylüsünün yaşam şartlarını toplumsal bir bakış açısıyla resimlendiren sanatçılardan birisidir. Neşet Günal, eserlerinde yer verdiği toplumsal konuları daha güçlü belirtmek için resimlerindeki figürleri deformasyona uğratmıştır. Resimlerinde figürler, büyük el ve ayaklara sahip, çıkık kemikli bir yüz ifadesiyle Anadolu insanları yer almaktadır. Çalışmalarının konusunu; köyden kente göç, Anadolu halkının gündelik hayatı, verimsiz topraklar oluşturmaktadır. Bu dönem, sanatçılar tarafından farklı türden yenilikçi resim dilinin arandığı geçiş süreci olmuştur. Hızlı kentleşmenin getirdiği farklı yaşam şartları sanatçıların yeni figüratif anlatım biçimleri geliştirmelerine kaynak oluşturmıştır. Yine o dönemlerde Neşet Günal'dan etkilenen Nedim Günsür de resimlerinde köy ve kasaba hayatını çalışmalarına katmıştır. Nedim Günsür, köy ve kent kavramlarını bütün zıtlıklarıyla gözlemlemiştir. Toplumsal gerçekçi bir anlatımla, madenciliğin zor şartlarını ve köyden kente göçü anlatan pek çok resim yapmıştır. Öz ve biçimi birlikte yorumlamaya çalışarak kendi resimsel üslubunu oluşturmuştur.



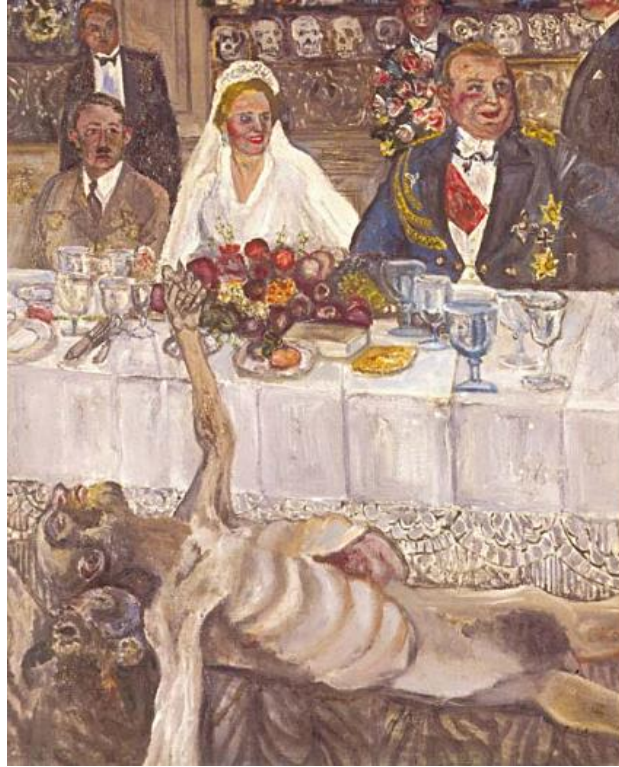
Görsel 3. Nedim Günsür, Yeşil Tren/İstanbul-Frankfurt, 40x80cm, tuval üzerine yağlıboya, 1978 [21]

(Image 3. Nedim Günsür, The Green Train/Istanbul-Frankfurt, 40x80cm, oil on canvas, 1978)

1978 yılında "Yeşil Tren/İstanbul-Frankfurt" isimli eseri; iş bulma ve daha iyi hayatlar yaşama isteğiyle yurt dışına giden insanların yakınlarıyla vedalaşmasını konu alır. Trenin önünde birbirlerine sarılıp vedalaşanları ve Almanya'ya doğru yola çıkan insanları resmetmiştir. Hareket etmek üzere olan bir trenin çevresine istiflenmiş kırktan fazla figürün olduğu bu çalışmada, Günsür dönemin sosyal sorunlarına dikkat çekmektedir.

"Nedim Günsür, resimlerinde geniş mekân tasarımları içine küçük figürler sığdırarak, ilginç, çekici kompozisyonlar oluşturan, kendilerine naif etkinlik yolları arayan sanatçıları yönlendirici olmuştur" [26]. Soyut sanat çeşitli türleriyle sürerken toplumsal sorulara yanıt figüratif yapıtlarla gelmiştir. "Figüratif çalışan sanatçılar arasında halk kültürünün alışılmış biçimlerine yönelenlerin yanı sıra, yaşadıkları coğrafyanın geçmişinden esinlenerek çalışmak isteyen sanatçılar da bulunmuştur. Neşet Günal, Nedim Günsür, Turan Erol ve Orhan Peker değişen kent yaşantısını, Anadolu insanını ve betimleyerek, figürü anlatım aracı olarak görmüşlerdir" [14]. Türk resim sanatında 1960-1980 yılları arasında figüratif alandaki çalışmalar gittikçe artmaya başlamıştır. Avrupa'ya gidip orada sanat eğitimi alan pek çok sanatçı, figüratif

soyutlamaya katkı sağlamıştır. Bu sanatçılar arasında Orhan Peker, Nedim Günsür, Cihat Burak ve Yüksel Aslan yer almaktadır. Bu sanatçılar Türk resminde figürün yeniden betimlenip yorumlanmasında çaba harcamışlardır. Cihat Burak, gündelik yaşamın yansıması olarak gördüğü sanatı; bir mizah ögesi tadında, toplumsal hayatın sıkıntılarını irdelemede kullanmıştır. Özünü kaybetmemiş insana, doğaya özlem duyarken, bozulmuş her şeyi resimsel betimlemeleriyle hicvetmektedir. Onun üslubu resimlerinde derinlikli bir mizah barındırır.



Görsel 4. Cihat Burak, Kafatası Sevicileri, 50x62cm, tuval üzerine yağlıboya, 1984-1985 [8]

(Image 4. Cihat Burak, The Lovers of Skull, 50x62cm, oil on canvas, 1984-1985)

Cihat Burak, sadece kendi ülkesinde değil tüm dünyada gerçekleşen olaylarla da yakından ilgilenmiştir. Buna örnek olarak Adolf Hitler'i resmettiği "Kafatası Sevicileri" verilebilir. Söz konusu resimde Hitler'e yakınlığıyla bilinen bir generalin düğün töreninden kesit işlenmiştir. Hitler, general ve onun eşi şık ve zengin bir ziyafet sofrasının etrafında resmedilmiştir. Resmin arka planında raflara dizilen kafatasları ve yine ön planda yerde uzanan insan iskeleti, ziyafet sofrasıyla bir zıtlık oluşturmaktadır. Resim, düğün ve ölümün en etkileyici halinin bir arada sunulmasıyla ironik bir anlatım oluşturmuştur.

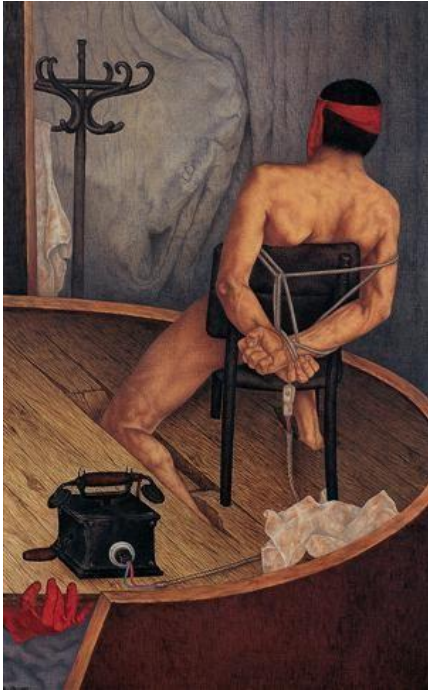
70'li yılların getirdiği çalkantılı dönem toplumsal dengeleri değiştirmiştir. Öyle ki, bu değişiklikten sanat eseri üretimiyle beraber sanatçılar da etkilenmiştir. 1970'lerdeki sanatçılar yaşanan sıkıntılı dönemden kaynaklı olarak sert bir yapıya bürünmüşlerdir. Bu dönemde Aydın Ayan, Nedret Sekban, Seyyit Bozdoğan gibi sanatçıların başı çektiği protesto konulu eleştiri mahiyetinde resimler üretilmiştir. Türkiye'de toplumsal sorunları ve konuları ele alan

resimleriyle tanınan Seyyit Bozdoğan, toplumsal kargaşayı dönemin siyasal yaşamdaki etkilerini resimlerine yansıtmıştır.



GörSEL 5. Seyyit Bozdoğan, Kazı, 100x120cm, tuval üzerine yağlıboya, 1979, [7]

(Image 5. Seyyit Bozdoğan, The Excavation, 100x120cm, oil on canvas, 1979)



GörSEL 6. Aydın Ayan, Elektrik İşkencesi, 100x160cm, tuval üzerine yağlıboya, 1978 [3]

(Image 6. Aydın Ayan, The Electric Torture, 100x160cm, oil on canvas, 1978)



GörSEL 7. Aydın Ayan, Patron, 100x160cm, tuval üzerine yağlıboya, 1978, [4]

(Image 7. Aydın Ayan, The Boss, 100x160cm, oil on canvas, 1978)

1970'li yıllarda Aydın Ayan ve Nedret Sekban toplumcu-gerçekçi yaklaşımlarıyla çalışmalarında toplumun kanayan yaralarına dokunmuşlardır. Bu sanatçılar toplumsal-gerçekçi eğilimlerin Türk resmindeki temsilcileri olmuşlardır. Darbe sonrası hayatın içindeki gözlemlerini çalışmalarına örtük de olsa mutlaka yansıtmak isteyen sanatçı Aydın Ayan, düşüncesini simgesel yolla ifade etmeyi daha uygun bulmuştur. Ayan'ın resimleri, tedirginlik, korku, yalnızlık gibi olumsuz duygular hissettirirken, diğer bir yandan da cesareti gösteren yapısıyla, toplumun siyasal ve ideolojik sıkıntısıyla paralel bir bağlama dikkat çekmektedir. 1978 yılı Aydın Ayan'ın siyasal sıkıntılarını eleştirmek adına siyasal ve eleştirel toplumcu gerçekçilik kapsamında figüratif resimler ürettiği bir dönemdir. Türkiye'nin politik sapmalarını ironik bir yaklaşımla resimlerinde işlemiştir.

"Bir Çocukluk Anısı, Sonsuz Barış Dizisi, Ay Karanlık, Bir Memleketin Simgesel Portresi, İnsanın İnsana Ettiğidir, İnsanın Hayvana Ettiğidir ve İnsanın Doğaya Ettiğidir gibi resimleri o dönemin izlerini taşımaktadır" [13]. Neşet Günal'ın öğrencileri Aydın Ayan, Nedret Sekban, Hüsnü Koldaş, Mevlüt Akyıldız, Cihat Aral, Neşe Erdok, Kasım Koçak ile Mustafa Ata ve İbrahim Çiftçioğlu gibi ressamlar 1980 sonrasında toplumsal gerçekçi eserler üretmeye devam etmişlerdir.

Siyasal ve toplumsal içerikli konularda resimler yapan bir diğer sanatçı da Nedret Sekban'dır. O resimlerinde toplumsal sıkıntılarını, acıyı figür betimlemeleriyle anlatarak, işkence, hapis, yalnızlık, hüznün ve grev sahneleri canlandırmaktadır.



Görsel 8. Nedret Sekban, Çağımızın Azizleri-Çöpçüler, 140x180cm, tuval üzerine yağlıboya, 1988 [25]

(Image 8. Nedret Sekban, The Saints of Modern World- Garbage Men, 140x180cm, oil on canvas, 1988)

Nedret Sekban, sanat izleyicilerine hissettirmek istediği acıyı, figür betimlemeleriyle anlatmayı tercih etmiştir. Sekban'ın resimlerinde eller, vücuttaki kasılmalar acının, hüznün ve bekleyişin sembolleri olarak yorumlanır. Onun resimlerindeki ışık ve gölge, resmedilen formların içindeki dinamizmi ifade eder. Resimlerindeki yanmakta olan ateş, bir araya toplanmış insanlar, bekçi köpeği, ellerdeki aletler bir olaydan çok insanın günlük yaşamındaki kesitleri anlatır. Sekban'ın resimlerinin içinde yer alan insanlar, hayatın içinden tüm gerçekleri ile ele alınmıştır.

1980'li yıllarda birbirinden farklı ifadeci dil kullanan dönemin genç sanatçılarından; Neşe Erdok ve Mehmet Güleryüz de gösterilebilir.



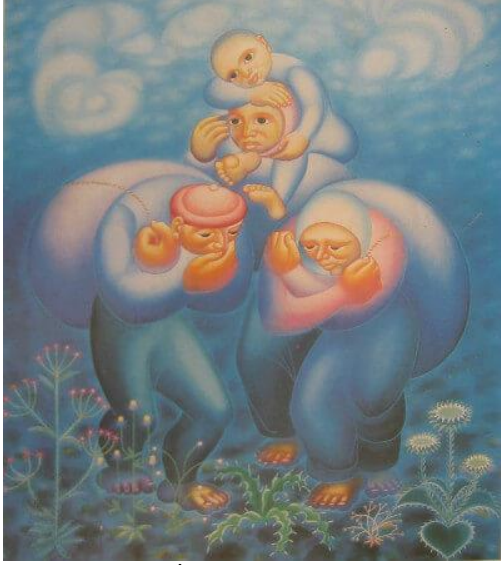
Görsel 9. Neşe Erdok, Banliyö Treni, 135x200cm, tuval üzerine yağlıboya, 1982 [11]
(Image 9. Neşe Erdok, The Suburban Train, 135x200cm, oil on canvas, 1982)



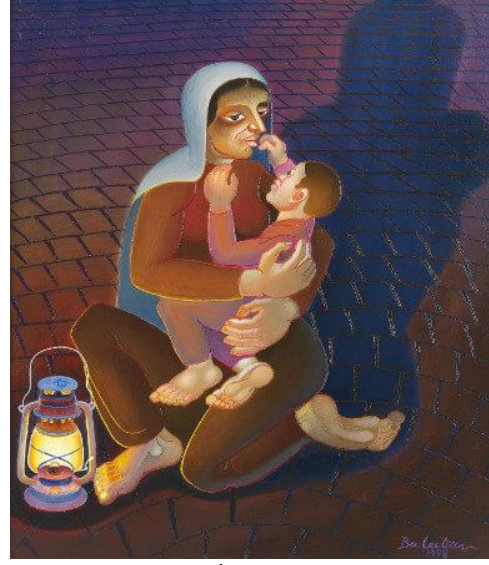
Görsel 10. Neşe Erdok, İstasyonda Sabah, 150x200cm, tuval üzerine yağlıboya, 1988 [12]
(Image 10. Neşe Erdok, The Morning at the Station, 150x200cm, oil on canvas, 1982)

Toplumcu gerçekçi bir çizgide ilerleyen Neşe Erdok, yaşadığımız toplumun içinde gördüğümüz insanları, beklentileri, tedirginlikleri, abartılı bir resimsel üslupla ele almıştır. Neşe Erdok'un geliştirdiği sağlam bir desen kompozisyon gücü, temiz ve etkili kullanılan renkler, hareketli bir kompozisyon düzeniyle insanın üzerinde psikolojik bir etki bırakmaktadır.

1960'lardan itibaren gerçekleşen askeri darbelerden diğer tüm sanatçılar gibi İbrahim Balaban da etkilenmiştir. Askeri darbeler sonrasındaki siyasi çalkantıların oluşturduğu kutuplaşmalar ve sınıfsal ayrılıklar sanatçılar tarafından sorgulanmıştır. Yaşadığı dönemlerdeki sosyal ve siyasal gelişmeler; onun tüm resimlerine paralel bir şekilde yansımıştır. Anadolu'daki çarpık kentleşme sorunu, siyasi sıkıntılar, kültürel ve ekonomik değişiklikler de onun sanatının çerçevesini belirlemiştir. Art arda yaşanan sosyal değişimler, Balaban'ın tuvallerine yansımıştır. 1970'lerden sonra resimlerinde işlediği konular; kırsaldan kente göçenler, çocuk sevinçleri, Anadolu kadınları, tarlada çalışanlardır. Balaban, sanatıyla dönemin sosyal ve siyasi değişimlerinin en çok etkilediği Anadolu insanına ayna tutar.



Görsel 11. İbrahim Balaban, Göç, tuval üzerine yağlıboya, 1988 [5]
(Image 11. İbrahim Balaban, The Migration, oil on canvas, 1988)



Görsel 12. İbrahim Balaban, Fenerli Ana ve Çocuğu, tuval üzerine yağlıboya, 1998 [6]
(Image 12. İbrahim Balaban, The Mother with Oil Lamp and Son, oil on canvas, 1998)

Hayatın içinden aldığı örneklerin yanı sıra, tarihsel dokusunu bozmadan yansıttığı değerler ve figürlerle Balaban, Anadolu'nun adeta sesi olmuştur. Kompozisyonlarındaki lirik düzen, Anadolu'daki gerçek yaşamını hüznle değil, umut dolu ifadelerle gözler önüne sermiştir. Balaban'ın resimlerindeki kadınlar, Anadolu'daki üretken emekçi kadınlardır. Yaşadığı çalkantılı dönemlerdeki tüm siyasi engellere, baskılara, yıldırma politikalarına karşı kendini tuvallerinde ifade etmeyi başarabilmiş bir sanatçıdır.



Görsel 13. Mehmet Gülerüz, Mahkûm, 180x200cm, kâğıt üzerine karışık teknik, 1980 [17]
(Image 13. Mehmet Gülerüz, The Convict, 180x200cm, mixed media on paper, 1980)

Yine aynı şekilde Mehmet Gülerüz'ün resimlerinde de 1960'lı yıllardan itibaren sosyal ve siyasi politik etkilere rastlanmaktadır. Resimleri arasındaki "Generaller" serisi, sanatçının 12 Mart Muhtırasına karşı geliştirdiği tavrın ürünüdür. Resimlerinde insan psikolojisini ve toplumsal eleştiriyi ön planda tutmuştur. 1970'li 80'li yıllar boyunca bilinçli olarak hayvanı anımsatan insan betimlemeleriyle tüketim toplumunun bencilliğini, samimiyetsiz tutumunu aktarmıştır.

"Mehmet Gülerüz'ün kompozisyonlarında bir karikatür çağrışımı vardır. Fakat dikkat edildiğinde, resimlerinde karikatür niteliği olmadığı görülür. Resimlerindeki figürlerin çizgilerinde bir yergi yoktur. İfade sel üslubunda traji-komik bir duyarlılık görülür" [2].

Bu dönemde askeri darbeyle toplumsal kesimlerde ayrışmalar devam etmiştir. Ekonomik bunalım gittikçe ciddi boyutlara ulaşmıştır. Siyasi, sosyal, ekonomik ve toplumsal çatışmalar Türkiye'yi oldukça zorlu bir sürecin içine sürüklemiştir. 1979 yılının sonlarında ekonomik sıkıntılar fazlasıyla artmış, yiyecek içecek bağlamında kıtlıklar ve kuyruklar oluşmaya başlamıştır. 70'li yıllardaki siyasal bunalımlar, toplumsal ayrışmalar, ekonomik çöküş ve şiddet olayları ile bozulan dengeler kuvvet komutanlarını 3. kez harekete geçirmiş ve yaşanan bu sıkıntılar 12 Eylül 1980 askeri darbesi ile sonuçlanmıştır. Darbeyi gerçekleştirenlerin esas amacı, toplumsal bölünmeler yaşayan, siyasileşmiş bu toplumu siyasetten arındırarak toplumsal düzeni yeniden oluşturmaktır. Bu düzeni, 1982 Anayasası'nı yürürlüğe koyarak sağlamışlardır. Darbe yönetimi yeni Anayasa ile toplumu siyasetten uzak tutmayı başarmıştı. Okullarda din eğitiminin verilmesi anayasal bir zorunluluk haline getirildi. Dolayısıyla, 1980'li yıllardan sonra muhafazakâr düşünce biçimi artmıştır. Özetle, Türkiye için 1980'li yıllar sosyal, siyasal ve ekonomik alanlarda köklü değişimlerin yapıldığı yıllar olmuştur. 1980 Anayasa'sının yürürlüğe girmesiyle Türk siyasetinde yeni bir dönem başlamıştır. Bu anayasa ile birlikte Cumhurbaşkanı'nın yetkileri güçlendirilmiştir. 1980 sonrası dönemde, sosyal ve siyasal alanda yeniden yapılanma süreci hızla devam etmiştir.

1982 Anayasası, sansürü kurumsallaştırmıştır. Sanata karşı estetik fikirleri yasaklamıştır. 'Toplumum zararlı fikir akımlarından ve davranışlardan korumak' bahanesiyle her türlü siyasi düşünce ve onun etkilediği sanat eserinin yasaklanabileceği bir ortam hazırlanmıştır. Bu darbe ülkenin aydınlarını yıldırıştır. 1980'lerdeki ressamların kaygıları 1970'lerdeki ressamlardan oldukça farklılaşmıştır. Artık resmin içindeki mesaj resmin önüne geçememiştir. Bu sebepten sanat ve sanatçı özgürlüğü devletin himayesi altına alınmıştır. Devrimlerin ve askeri yönetimdeki baskının mantıksal açıklamalarının halka kabullendirme görevini üstlenen sanat alanı, hızlı bir değişimin içine girmiştir. Sanat alanında bu görevler yerine getirilirken de ülke halkının kolay anlayabileceği figüratif resim kompozisyonları seçilmiştir. Bu yıllarda figüratif betimlemeler yoğunluk kazanmıştır. Dışavurumcu, figüratif, soyut, ya da kavramsal eğilimler, hep bu dönem arayışlarının ürünleridir.

Sanat ve siyasal eleştiriyi birbirinden ayırmadan bu tema etrafında çalışmalar yapan sanatçılar arasında Abidin İbrahim Örs, Cihat Burak, İbrahim Çiftçioğlu ve Mehmet Gülerüz yer almaktadır. Bedri Baykam da 1980'lerden itibaren resimlerinin üzerindeki yazıları ve söylemleriyle aktif bir şekilde siyasetin içinde yer almış bir sanatçıdır. Tüm bu olaylar ışığında 1980 sonrasında sanatın beslendiği alanlar, popüler kültür, gündelik yaşam, politik dil, felsefe gibi çeşitli alanları da kapsayacak şekilde genişlemiştir.

80'ler aynı zamanda, sanat eserlerinin alınıp-satılmaya başlandığı yıllar olmuştur. 80'lerin ikinci yarısında ise, sergiler, yarışmalarla beraber, sanatçıların kişisel olarak açtığı sergiler de gerçekleştirilmiştir. Zamanla, plastik sanatlar çerçevesinde ilerlemeye başlayan dergiler, hem güncel (çağdaş) sanatla ilgili metinleri, hem de araştırmaya dayalı bilimsel makaleleriyle sanat alanına katkı sağlamışlardır. Türk sanatıyla beraber Batı resim sanatıyla ilgili yayınlar da çoğalmıştır. Yurtdışından getirilen sanat kitapları, dergiler ve daha başka kaynaklar gittikçe artmıştır. Yine bu dönemde gündeme gelen müzayede katalogları önemli bir görsel malzemenin oluşumuna katkı sağlamıştır. Sanat kitapları, dergi ve kataloglarda yer alan çağdaş figür yorumlarıyla karşılaşıldıkça zihinler daha farklı yaratıcı düşünce ve yenilik isteği gibi kavramlar yerleşmiştir. 1991 yılından itibaren gerçekleştirilen sanat fuarları ise özel sanat galerilerinin sanat ortamındaki önemini günümüzde de korumaktadır.

5. SONUÇ (CONCLUSION)

Toplumsal-gerçekçi anlayışın Türkiye'de ilk örneklerine 1940'lı yıllarda rastlanmıştır. 1950'li yıllarda ortaya çıkan bireyselleşme isteği, Türk resmini figüratif anlayıştan non-figüratif anlayışa geçişini sağlamıştır. 1950'li yılların sonlarına doğru Türk ressamlarının çalışmalarında yöresel betimlemelerle figüratif resme yoğunlaşma başlamıştır. Bu dönemde rengârenk giysileri, düzenli toprak bahçeleri ile köylüler resimsel anlatımlara konu olmuştur.

1960 askeri darbesinden önce toplumsal sanat, Yeniler grubuyla beraber, 1959 yılında kurulan "Yeni Dal" grubuyla gerçekleştirilmiştir. 1960'lı yıllarla birlikte başlayan çalkantılı toplumsal yaşam ise Türk resmini yeni bir figüratif ifadeciliğe yöneltmiştir. "1960'lardaki resim sanatı yeni figüratif eğilim ile figür anlayışının yeni anlatım biçimleriyle ortaya çıkmış ve günümüze kadar etkili olmuştur" [18]. Yaşanan siyasi olaylar; ülkenin sosyal, siyasi ve ekonomik alanlarını etkilediği gibi, sanat alanını da etkisi altına almıştır. Sanatçılar yaşadığı toplumdan bağımsız resimler yapmamışlardır. O dönem sanat eserleri, toplumdan izler taşımaktadır. 1960'larda Türk ressamlar toplumsal konulara ve içeriğe olduğu kadar, resmin biçimsel özelliklerine de önem vererek; renkleri, tonları, fırça vuruşlarını ve şekilleri konuyu daha iyi vurgulayacak tatta kullanmışlardır. Türk resminde toplumsal gerçekçi bağlamda yapılan figür resimlerindeki; içeriği destekleyen deformasyonlar, bazen abartılı uzuvlar, bazen de lekesele dokunuşlar anlatımı güçlendirmiştir. Figürler; biçimleri, duruşları, ifadeleri ve hareketleri ile toplumsal konulara vurgu yapacak şekilde oluşturulmuştur. Bu bağlamda toplumsal gerçekçi Türk resimlerinde figürler, genel olarak biçim uyumunu destekleyerek ön planda belirgin ifadeleriyle içeriği güçlendirmektedirler.

1960'ların sonundan 1980'lerin başına kadar yaşanan toplumsal, kültürel ve siyasi değişimlerden kaynağını alan ironik, eleştirel ve politik duruş sergileyen yeni figüratif bir resim dili gelişmiştir. 12 Mart 1971 darbesinin siyasi gündemi belirlemesiyle birlikte toplumsal sanat da gittikçe politik bir kimliğe bürünmeye başlamıştır. 1970'li yıllarda Türkiye'de yaşanan kargaşa ortamı, 12 Eylül 1980'de yaşanan askeri darbe ile son bulmuştur. Türkiye için 1980'li yıllar, ekonomik, sosyal ve siyasal alanlarda köklü değişikliklerin yaşandığı bir dönem olmuştur. Bu durum sanat alanını da ciddi bir şekilde etkilemiştir. Sanata ve sanatçıya karşı baskının yaşandığı bu dönemde sanatçıların ifadesel özgürlükleri her ne kadar kısıtlansa da sanatçılar dönemin siyasi eleştirisini politik bir şekilde resimlerinde işlemişlerdir. 80'li yılların Türk ressamları, toplumsal konularda desene, düzen ve ifadeye öncelik tanıyan bir

eğilim üzerinde durmuşlardır. Bu bağlamda, çok figürlü kompozisyonlarla, belli bir olayı veya acıyı yansıtmaktan ziyade izleyiciyi düşünmeye zorlayan genelleştirilmiş sosyal yaşantı dramını simgelemişlerdir. Toplumsal konuları ele alan çalışmalarlarıyla; Nihat Kahraman, Alaattin Aksoy, Hayati Misman, Zahit Büyükişleyen, Zafer Gençaydın, Hüseyin Bilgin, Osman Dinç, İpek Aksüngür, Canan Çoker, Neşe Erdok, Nur Koçak, Aydın Ayan, Tomur Atagök, Nedret Sekban, Mehmet Mahir, Seyyit Bozdoğan, Ergin İnan, Hüsnü Koldaş, Kasım Koçak, Hayri Karay, Serhat Kiraz, Şenol Yorozlu, Mustafa Ata, Mehmet Gülerüz, Bilal Erdoğan, İbrahim Örs ve Hasan Pekmezci 70'lerin 80'lerin sosyo-politik ortamını irdeleyen sanatçılar olmuşlardır.

KAYNAKLAR (REFERENCES)

- [1] Aksoy, A., (1984). 27 Mayıs Darbesi. Görsel 20. Yüzyıl Genel Kültür Ansiklopedisi, cilt.7, ss.1257, İstanbul: Görsel Yayınlar.
- [2] Aksüğür Duben, İ., (1999). Cumhuriyetin Renkleri Biçimleri. (1.Baskı). İstanbul: Tarih Vakfı Yayınları.
- [3] Aydın, A., (1978). Elektrik İşkencesi, Tuval Üzerine Yağlıboya. <http://www.lebriz.com/pages/artist.aspx?section=130&lang=TR&artistID=457&periodID=342&sortBy=retro&sortDir=DESC>. Erişim Tarihi: 25.12.2020.
- [4] Aydın, A., (1978). Patron, Tuval Üzerine Yağlıboya. <http://www.lebriz.com/pages/artist.aspx?section=130&lang=TR&artistID=457&periodID=342&sortBy=retro&sortDir=DESC>. Erişim Tarihi: 25.12.2020.
- [5] Balaban İ., (1988). Göç, Tuval Üzerine Yağlıboya. <http://www.leblebitozu.com/ibrahim-balabanin-eserleri-ve-hayati/>. Erişim Tarihi: 25.12.2020.
- [6] Balaban İ., (1998). Fenerli Ana ve Çocuğu, Tuval Üzerine Yağlıboya. <http://www.leblebitozu.com/ibrahim-balabanin-eserleri-ve-hayati/>. Erişim Tarihi: 25.12.2020.
- [7] Bozdoğan S., (1979). Kazı, Tuval Üzerine Yağlıboya. <http://lebriz.com/pages/artist.aspx?section=130&lang=TR&artistID=608&periodID=-1>. Erişim Tarihi: 25.12.2020.
- [8] Burak C., (1984,1985) Kafatası Sevicileri, Tuval Üzerine Yağlıboya. https://acikerisim.isikun.edu.tr/xmlui/bitstream/handle/11729/1052/Esra_Zeynep_Ozerakin.pdf?sequence=1&isAllowed=y. Erişim Tarihi: 25.12.2020.
- [9] Buğra, H.B., (2007). 1914'lerden 1940'lara Türk Resim ve Romanında Gerçeklik. (1.Baskı). İstanbul: Ötüken Yayınları.
- [10] Çalikoğlu, L., (2010). Kimliğin Bulgulanması, Çağdaş Olma İsteği. İstanbul: İstanbul Modern Sanat Müzesi Vakfı.
- [11] Erdok, N., (1982). Banliyö Treni, Tuval Üzerine Yağlıboya. <http://lebriz.com/pages/artist.aspx?section=130&lang=TR&artistID=395&periodID=1692&pageNo=0&exhID=0&bhcp=1>. Erişim Tarihi: 25.12.2020.
- [12] Erdok, N., (1988). İstasyonda Sabah, Tuval Üzerine Yağlıboya. <http://lebriz.com/pages/artist.aspx?section=130&lang=TR&artistID=395&periodID=1692&pageNo=0&exhID=0&bhcp=1>. Erişim Tarihi:25.12.2020.
- [13] Ergüven, M., (1983). Aydın Ayan'da Gerçekliğin Anlatısı. Yeni Boyut Dergisi. Cilt:2, Sayı:12, ss:27-29.
- [14] Germaner, S., Koçak, O. ve Erdemci, F., (2007). Modern ve Ötesi 1950-2000. İstanbul: İstanbul Bilgi Üniversitesi Yayınları.
- [15] Giray, K., (2007). Türk Resim Sanatının Bir Asırlık Öyküsü. İstanbul: Seçil Ofset Matbaacılık.

-
- [16] Gökbulut, N., (2018). Nesne-Sanatçı-Resim İlişkisi Üzerine Derleme. <https://nurgokbulut.com/yazilari/nesne-sanatci-resim-iliskisi-uzerine-derleme/>. Erişim Tarihi: 25.12.2020.
- [17] Güleriyüz, M., (1980). Mahkûm, Kâğıt Üzerine Karışık Teknik. <http://lebriz.com/pages/artist.aspx?section=130&lang=TR&artistID=593&periodID=807&bhcp=1>. Erişim Tarihi: 25.12.2020.
- [18] Gültekin, G., (1992). Batı Anlayışında Türk Resim Sanatı. T.C. Ziraat Bankası Kültür Sanat Etkinlikleri. Ankara: Ajans-Türk Matbaacılık Sanayii.
- [19] Günal, N., (1961). Baba- Oğul, Tuval Üzerine Yağlıboya. <http://www.lebriz.com/pages/artist.aspx?artistID=30§ion=130&lang=TR&bhcp=1&periodID=-1>. Erişim Tarihi: 25.12.2020.
- [20] Günal, N., (1962). Kör Hasan'ın Oğlu, Tuval Üzerine Yağlıboya. <http://www.lebriz.com/pages/artist.aspx?artistID=30§ion=130&lang=TR&bhcp=1&periodID=-1>. Erişim Tarihi: 25.12.2020.
- [21] Günsür, N., (1978). Yeşil Tren/İstanbul-Frankfurt, Tuval Üzerine Yağlıboya. <https://kontrastdergi.com/gulser-gunaydin-bunlar-da-var-nedim-gunsur-54-sayi/>. Erişim Tarihi: 25.12.2020.
- [22] Kuban, D., (2009). Çağlar Boyunca Türkiye Sanatının Ana hatları. (3. Baskı). İstanbul: Yapı Kredi Yayınları.
- [23] Özsezgin, K., (1989). Başlangıcından Bugüne Çağdaş Türk Resim Sanatı Tarihi, 3. Cilt. İstanbul: Tıglat Yayınları.
- [24] Pelvanoğlu, B., İnankur, Z. ve Uçar, N., (2010). Hoca Ressamlar Ressam Hocalar. İstanbul: Türkiye İş Bankası Kültür Yayınları.
- [25] Sekban, N., (1988). Çağımızın Azizleri-Çöpçüler, Tuval üzerine yağlıboya. <http://meralbostanci.blogspot.com/?m=1>. Erişim Tarihi:25.12.2020.
- [26] Tansuğ, S., (2008). Çağdaş Türk Sanatı. (6. Basım). İstanbul: Remzi Kitabevi.