



Meryem Çelebi Karakök

Akdeniz University, melifcelebi@hotmail.com, Antalya-Turkey

DOI	http://dx.doi.org/10.12739/NWSA.2017.12.4.1A0386
ORCID ID	0000-0002-9868-2091

BİR SOSYAL SORUMLULUK HAREKETİ: ŞERİFE DOĞAN EVİ KORUMA RESTORASYON PROJESİ

ÖZ

Sosyal sorumluluk sosyal, kültürel, ekonomik ve çevresel konulara yönelik etik ve duyarlı faaliyetlerde bulunmaktadır. Toplumun sorunlarına çözüm üretmek için yapılır. Bireyden başlayarak kamu kurumları, sivil toplum örgütleri, işletmeler ve devlet yönetimine kadar herkes yer alabilir. Bu çalışmanın konusu Isparta Kenti'nde üç kurumun bir araya gelerek gerçekleştirdikleri bir sosyal sorumluluk hareketidir. Isparta Kenti'nin en önemli sorunlarından birisi sivil mimarlık örneklerindeki verilen hızlı kayıplardır. Bu kayıpların devamını önlemek amacıyla Isparta'da İl Kültür ve Turizm Müdürlüğü, Mimarlar Odası Şubesi ve Üniversite işbirliği ile ortak bir çalışma yapılması kararlaştırılmıştır. Sivil mimarlık örneklerinin mülkiyet sahipleri ile görüşülerek sadece Kültür ve Turizm Bakanlığı'nın verdiği cüzi teşvik bedeli karşılığında bu yapıların koruma restorasyon projelerinin hazırlanması konusunda anlaşmaya varılmıştır. Şerife Doğan Evi de, bu anlaşma çerçevesinde ele alınan sivil mimarlık örneklerinden sadece bir tanesidir. Süleyman Demirel Üniversitesi döner sermaye koordinatörlüğü bünyesinde yapının restorasyon projeleri hazırlanmıştır. Bu projeye göre restorasyonu yapılan Şerife Doğan Evi, Isparta'nın geleceğe kazandırılmış kültürel miraslarından birisi olmuştur.

Anahtar Kelimeler: Sosyal Sorumluluk Hareketi, Sivil Mimarlık Örneği, Geleneksel Konut, Kültürel Miras, Koruma-Restorasyon Projesi

A SOCIAL RESPONSIBILITY MOVEMENT: ŞERİFE DOĞAN HOUSE CONSERVATION RESTORATION PROJECT

ABSTRACT

Social responsibility is in ethical and sensitive activities for social, cultural, economic and environmental issues. It is done to solve the problems of society. Everyone can be involved, starting from the individual, up to public institutions, non-governmental organizations, businesses and state administration. The theme of this study is a social responsibility movement in Isparta city where three institutions come together and realize it. One of the most important problems of the city of Isparta is the rapid losses given in civil architecture examples. In order to prevent the continue of these losses, it was decided to cooperate with Isparta Provincial Directorate of Culture and Tourism, the Chamber of Architects and the University. It was decided to prepare the restoration projects of these constructions in consideration of the incentive price given by the Ministry of Culture and Tourism by interviewing the owners of civil architecture samples. Şerife Doğan House is just one example of the civil architecture that is covered in this agreement. Restoration Department prepared restoration projects in the scope of the revolving fund coordination of Süleyman Demirel University. Şerife Doğan Evi, which was restored, has become one of the future cultural heritage of Isparta.

Keywords: Social Responsibility Movement, Civil Architecture Example, Traditinal House, Cultural Heritage, Conservation-Restoration Project

How to Cite:

Çelebi Karakök, M., (2017). Bir Sosyal Sorumluluk Hareketi: Şerife Doğan Evi Koruma Restorasyon Projesi, **Engineering Sciences (NWSAENS)**, 12(4):178-200, DOI: 10.12739/NWSA.2017.12.4.1A0386.



1. GİRİŞ (INTRODUCTION)

Sosyal sorumluluk sosyal, kültürel, ekonomik ve çevresel konulara yönelik etik ve duyarlı faaliyetlerde bulunmaktır. Sosyal sorumluluk faaliyetleri, bir parçası olunan ve faaliyet gösterilen toplumun sorunlarına çözüm üretmek için yapılır. Sosyal sorumluluk kavramı toplumdaki en küçük örgüt olan aileden en büyük örgüt olan devlete kadar herkesi kapsar. Modern Sosyal Sorumluluk Anlayışının temel düşüncesi, toplumda bir güce ve toplumlara etkileme potansiyeline sahip örgütlerin, kendi kuruluş amaçları ve hedefleri ötesinde ve aynı zamanda topluma fayda sağlamalarını gerektirir. Örgütler toplumda var olan sorunlara karşı duyarsız kalamazlar (Salar, 2012:49-53). Sosyal sorumluluk hareketi, en yaygın olarak kamu kurumları, sivil toplum örgütleri ve/veya işletmeler tarafından gerçekleştirilir. Toplumda ihtiyaç duyulan konu ile ilgili birden fazla kurumun bir araya gelmesi, sorunların çözümünde etkili ve kalıcı sonuçlar verir. Ancak sosyal sorumluluk hareketlerinin uzmanlık gerektiren faaliyet olduğu ve bu faaliyetlerde mutlaka konunun uzmanlarına yer verilmesi gerektiği de unutulmamalıdır (Şimşek, 2010:5).

Bu çalışmanın konusu Isparta Kenti'nde üç kurumun bir araya gelerek gerçekleştirdikleri bir sosyal sorumluluk hareketidir. Isparta Kenti'nin en önemli sorunlarından birisi sivil mimarlık örneklerindeki verilen kayıplardır. Söz konusu yapılar terk, bakımsızlık, hatalı kullanım, yangın vb. nedenlerle hızla yok olmaktadır. Bu kayıpların devamını önlemek amacıyla Isparta'da İl Kültür ve Turizm Müdürlüğü, Mimarlar Odası Şubesi ve Üniversite işbirliği ile ortak bir çalışma yapılması kararlaştırılmıştır. Tescilli sivil mimarlık örneklerinin mülkiyet sahipleri ile görüşülerek sadece Kültür ve Turizm Bakanlığı'nın verdiği cüzi teşvik bedeli¹ ve ² karşılığında bu yapıların koruma restorasyon projelerinin hazırlanması konusunda anlaşmaya varılmıştır. Dr. Elif Çelebi Karakök ve ekibi³ tarafından Süleyman Demirel Üniversitesi döner sermaye koordinatörlüğü bünyesinde yapının koruma restorasyon projeleri hazırlanmıştır. Bu koruma restorasyon projeleri Antalya Kültür Varlıklarını Koruma Bölge Kurulu'nun 19.06.2014 Tarih ve 2798 sayılı kararıyla onaylanmıştır. Bu projeye uygun olarak restorasyonu yapılan Şerife Doğan Evi, Isparta'nın geleceğe aktarılmış bir kültürel mirasıdır.

2. ÇALIŞMANIN ÖNEMİ (RESEARCH SIGNIFICANCE)

Tarihi yapılar, ülkemizin değerli taşınmaz kültürel varlıklarıdır. Ülkemizde yaşamış uygarlıkların bize emanetidir ve gelecek kuşaklara korunarak aktarılması gerekir. Avrupa ve Amerika'da 19. Yüzyılda başlayan kültürel mirası koruma hareketi, ülkemizde maalesef son yıllarda anlaşılmaktadır. Bilinçsizlik nedeniyle bugüne kadar çok fazla kayıp verilmiştir. Kültürel mirasımızda daha fazla kayıplar vermeme ve onları gelecek kuşaklara aktarabilmek için, restorasyon uygulamalarına önem verilmelidir. Ancak halkın çoğunluğu bu konuda bilinçsizdir. Bu nedenle kamu kurumları sosyal sorumluluk hareketi çerçevesinde halkı bilgilendirmeli ve restorasyon uygulamalarına teşvik edici çalışmalar yapmalıdır. Restorasyonu doğru ellerde yapılan her tarihi yapı, geleceğe aktarılmış ve kazandırılmış kültürel değerimizdir.

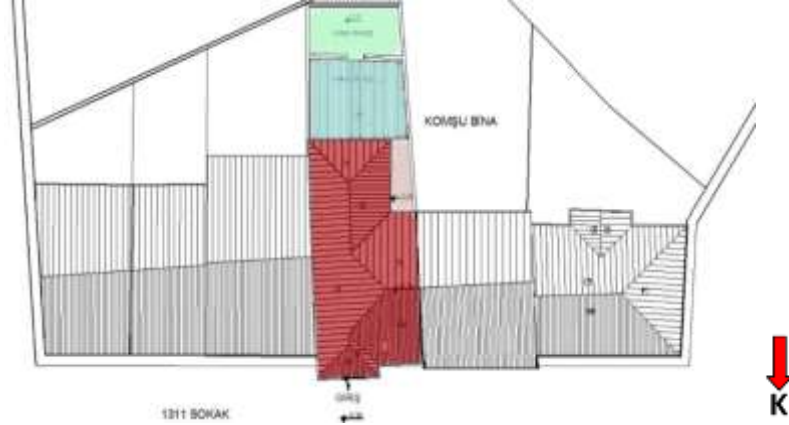
¹Kanun: 21.07.1983 tarihli ve 2863 sayılı Kültür ve Tabiat varlıklarını Koruma Kanununun 12. Maddesi.

²Resmî gazete: 13.04.2005 tarihli ve 25785 sayılı Resmî Gazetede Taşınmaz Kültür Varlıklarının Korunmasına Ait Katkı Payına Dair Yönetmelik.

³Sevgi Uğurlu, Naime Aksu, Aslıhan Oktay ve Mesut Tiren proje çizim ekibinde yer almıştır.

3. YAPININ GÜNÜMÜZDEKİ DURUMU (RÖLÖVE) (STRUCTURE DAILY SITUATION (SURVEY))

Şerife Doğan Evi, Isparta'nın tarihi kent merkezinde Gazi Kemal Mahallesi Mahallesi, Doğançı Çıkmaızı 1311 Sokak'ta bulunmaktadır ve kapı numarası 6'dır. Hâlihazır haritasına göre 11 pafta/407 Ada/76 Parselde yer almaktadır (Kayalı, 2005:21). Envanter numarası 37'dir.⁴ Şerife Doğan adlı şahsın özel mülkiyetindedir. Yapının banisi ve mimarı bilinmemektedir. Yapım tarihinin 20. Yüzyılın başlarında olduğu düşünülmektedir (Demirci, 2010:176).



Şekil 1. Genel yerleşim planı (Çelebi, Rölöve Raporu, 2013)
(Figure 1. General layout plan (Survey))

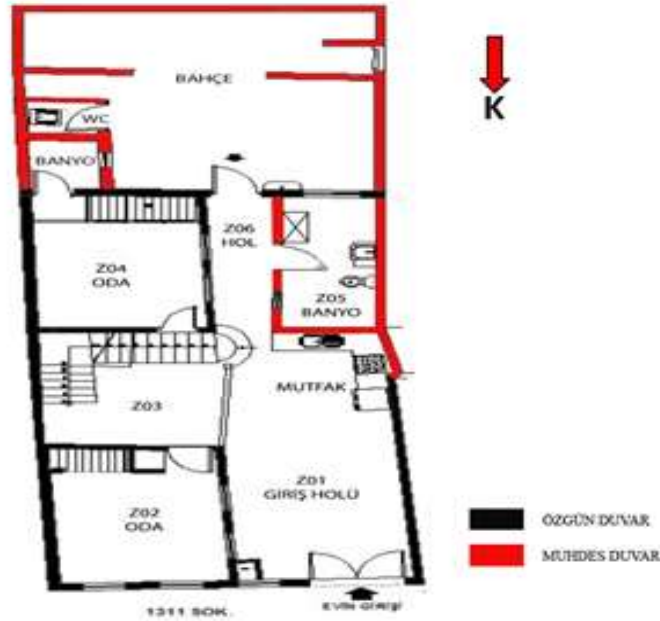


Şekil 2. Sokak silüeti ve Şerife Doğan evi
(Çelebi, Rölöve Raporu, 2013)
(Figure 2. Street Silhouette and Şerife Doğan house (Survey))

3.1. Plan Özellikleri (Plan Features)

Şerife Doğan Evi, Gayri Menkul Eski Eserler ve Anıtlar Yüksek Kurulu Başkanlığı'nın 13.05.1977 tarih ve A-548 sayılı kararı ile tescillenmiş, Taşınmaz Kültür ve Tabiat Varlıkları Yüksek Kurulu'nun 26.07.1984 tarih ve 344 sayılı kararıyla tescilinin devamına karar verilmiştir. Yapının özgün halinde batısındaki 4 kapı nolu Mehmet Şefik Doğan evi ile birlikte, tek bir konut yapısı olarak yapılmıştır. Ancak ileriki yıllarda miras paylaşımı sırasında bu yapı ortadan ikiye bölünerek iki ayrı konut haline getirilmiştir. Günümüzde ise özgün kütle ile bahçesine yapılan muhdes bir kütlede meydana gelmektedir. Özgün kütle 7.30m ve 13.31m ölçülerinde dikdörtgen bir plana sahiptir. Girişi sokaktan verilmiştir. Giriş kapısı sokak cephesinin batı kenarındadır ve düz girişlidir.

⁴Isparta Kültür Envanteri, (2009), c.1, s:62, T.C. Isparta Valiliği İl Kültür ve Turizm Müdürlüğü, Isparta.



Şekil 3. Zemin kat planı (Çelebi, Rölöve Raporu, 2013)
(Figure 3. Ground floor plan (Survey))

Giriş katında Z01 giriş holü uğradığı müdahalelerle "taşlık" niteliğini kaybetmiştir. Muhdes giriş kapısı demir malzemeden yapılmıştır. Kuzey duvarına muhdes bir mutfak, güney cephesindeki özgün P1 penceresine bitişik muhdes bir baca yapılmıştır. Zemini muhdes seramik kaplama ile kaplanmıştır. Ahşap tavan kaplaması özgündür. Mekânın uzunluğunun fazla olması nedeniyle, tavanda ahşap kirişler ve bu kirişlerin oturduğu alçı elemanlar bulunmaktadır. Z03 mekânına, Z01 mekânından özgün iki taş ve bir ahşap basamakla çıkılmaktadır. Bu nedenle Z03 mekânının zemin kotu, Z01 mekânından 62 cm daha üst kottadır. Bu mekânın batısında kot farkından dolayı korkuluk konulmuştur ancak günümüzdeki demir korkuluk muhdestir. Z03 mekânından özgün ve L formlu ahşap bir merdivenle üst kata çıkılmaktadır. Burada da döşeme ve tavan kaplamaları ahşaptır ve özgündür. Z03 mekânından, Z02 ve Z04 mekânlarına geçilmektedir. Z02 mekânı olan oda büyük ölçüde özgünlüğünü korumuştur. Gömme dolapları, giriş kapısı, giyotin pencereleri, döşeme ve tavan kaplamaları ahşap malzemeden yapılmıştır ve özgündür.



Şekil 4. Z01, Z02 ve Z03 mekânlarından görünüm
(Figure 4. View of Z01, Z02 and Z03 rooms)

Z04 Mekânının pencere, dolap, kapı, döşeme ve tavan kaplamaları özgündür. Ancak gömme dolabın gusülhane olan bölümü sökülmüş, duvarda kapı boşluğu açılmış ve Z04 mekânının güneyine muhdes bir banyo ve wc

mekânı eklenmiştir. Z05 mekânının güney duvarı haricindeki duvarlar tamamen muhdestir ve tuğla malzemeden yapılmıştır. Günümüze ait vitrifiyelerle banyo olarak düzenlenmiştir. Z06 mekânı, Z01 mekânının güneyindeki uzantısı olan bir holdür. Z04 ve Z05 mekânlarının bu hole bakan pencereleri vardır. Bu mekânın güneyindeki kapı, evin bahçesine açılmaktadır.



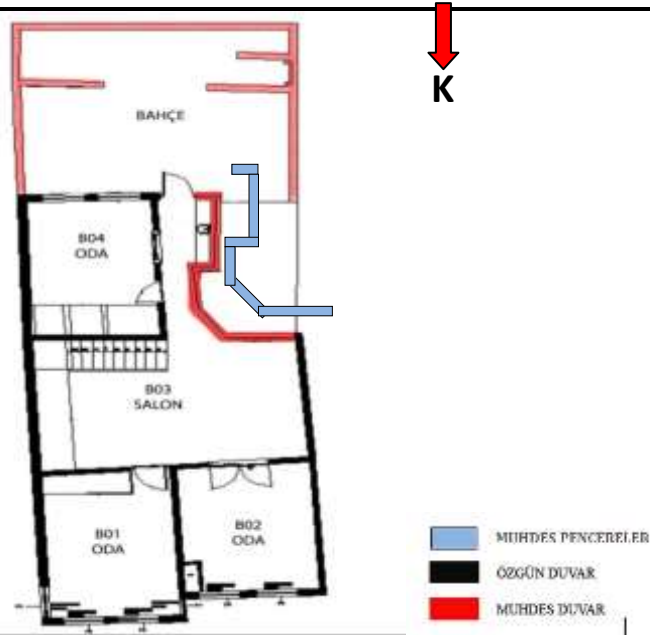
Şekil 5. Z04, Z05 ve Z06 mekânlarından görünüm
(Figure 5. View of Z04, Z05 and Z06 rooms)

Evin bahçesi farklı yükseklikteki ve malzemedeki duvarlarla çeşitli alanlara bölünmüştür. Bahçenin doğusunda wc ve banyo olarak kullanılan muhdes mekânlar bulunmaktadır. Ayrıca bahçenin batı duvarında özgün bir ocak, kuzey duvarında duvarla hemyüz teknesi özgün, ayna ve tesisatı muhdes bir çeşme bulunmaktadır.



Şekil 6. bahçe ve bahçedeki muhdes mekânlardan görünüm
(Figure 6. View of garden and additional buildings)

Şerife Doğan Evi iki katlı bir yapıdır. Üst katın planından iç sofalı plan tipolojisine sahip olduğu anlaşılmaktadır. Ancak evin özgün kütlelerinden iki ayrı konut oluşturulduğu için, özgün plan şemasını kaybetmiştir.



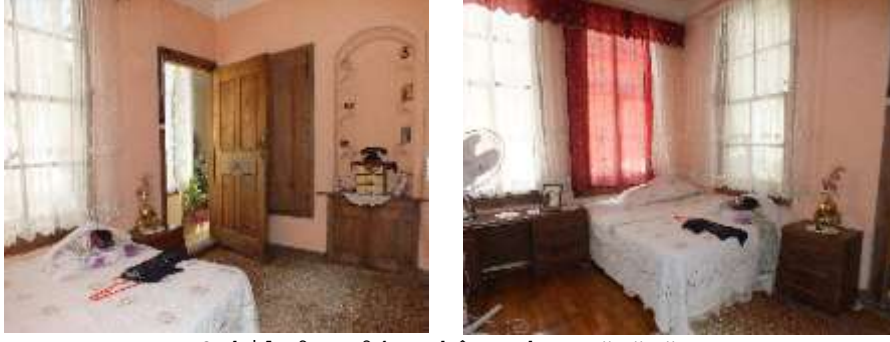
Şekil 7. Üst kat planı (Çelebi, Rölöve Raporu, 2013)
(Figure 7. First floor plan (Survey))

B01 mekânının tavan, döşeme, kapı ve dolap elemanları özgündür. Tavan kaplaması ahşap, çevresindeki kornişler alçı malzemeden yapılmıştır. Pencerelerinin boşluk sınırları ve pervazları özgün, kasa ve kanatları muhdestir. Görünümleri yapının mimarisi ile uyumsuzdur. B02 mekânının tavan, döşeme ve kapı elemanları özgündür. Tavan kaplaması ahşap, çevresindeki kornişler alçı malzemeden yapılmıştır. Bütün odalarda dolap olup, bu odada olmaması dikkat çekicidir. Pencerelerinin boşluk sınırları ve pervazları özgün, kasa ve kanatları muhdestir. Görünümleri yapının mimarisi ile uyumsuzdur. B03 mekânının tavan, döşeme, kapı, dolap, merdiven ve köşe pilastır elemanları özgündür. Ancak batı cephesindeki pencere düzeni tamamen muhdes ve uyumsuzdur.



Şekil 8. B01, B02 ve B03 mekânlarından görünüm
(Figure 8. View of B01, B02 ve B03 Rooms)

B04 mekânı, Şerife Doğan Evi'nin başodasıdır. Tavan, döşeme, kapı ve dolap elemanları özgündür. Tavan kaplaması ahşap, çevresindeki kornişler alçı malzemeden yapılmıştır. Güney cephesindeki pencerelerinin boşluk sınırları ve pervazları özgün, kasa ve kanatları muhdestir. Görünümleri yapının mimarisi ile uyumsuzdur. B03 mekânına açılan penceresi ise özgündür.



Şekil 9. B04 mekânından görünüm
(Figure 9. View of B04 rooms)

3.2. Yapım Tekniği ve Malzeme (Construction Technology and Materials)

Yapım tekniğindeki temel prensip ahşap çatıklı zemin kat üzerinde, yine ahşap çatıklı üst katın bulunması şeklindedir. Bütün duvarlar bağdadi tekniğinde yapılmıştır. Dış duvarların kalınlığı 24, iç duvarların kalınlığı 16cm'dir. Duvarların üzeri hem iç hem de dış mekânda sıvanmış ve boyanmıştır. Günümüzde duvarlar sıvalı boyalı olduğu ve evde oturulduğu için raspa yapma imkânı olmamıştır. Bu nedenle bağdadi sistem analiz edilememiş, çatıkların en, boy, kalınlık ve aralık mesafeleri ölçülememiştir. Ancak ahşap çatıkların arasının taş ve kerpiç malzemeyle doldurulmuş, iç ve dış yüzeyleri bağdadi çıtası denilen çıtalarla kapatılmış, çıtaların üstü kırıklı sıva ile sıvanmış ve kireç esaslı bir boya ile boyanmış olduğu düşünülmektedir. Bağdadi çıtalarının yaklaşık olarak 1cm kalınlığında ve 3cm eninde olduğu bilinmekte ancak uzunlukları anlaşılamamaktadır. Çıtaların üzerine sürülen kırıklı sıva 2-3cm kalınlığında olduğu ve kırıklı sıvanın içerisinde saman, alçı ve kireç bulunduğu düşünülmektedir. Ahşap malzeme, duvarların yanı sıra döşemelerde de yoğun olarak kullanılmıştır.

Ahşap kirişler mekânların kısa kenarı yönünde atılmıştır. Bu kirişlerin, duvarlar gibi taşıyıcı özelliği olması nedeniyle katran (sedir) ağacından olabileceği düşünülmektedir. Kirişlerin altı ve üstü, çam ağacından elde edilen ahşap elemanların kirişlere çivi ile çakılması yöntemiyle kapatılmıştır. İki kaplama tahtası arasının bulgurlama tekniğine göre kerpiçle doldurulduğu düşünülmektedir. Ahşap malzeme evin taşıyıcı ve bölme elemanlarının yanı sıra pencere, kapı, merdiven ve dolap gibi yapı elemanları ile tavan kaplamaları, saçak, korniş gibi dekorasyon öğelerinde de sıkça kullanılmıştır. Ahşap tavanların yapımında çakma tekniği kullanılmıştır. Tavanlarda ortada ahşap, çerçevelerinde alçı malzeme kullanılmıştır. Alt kattaki muhdes banyonun zemini ve duvarları seramikle kaplanmıştır. Muhdes mutfak ve giriş holünün de zemini kaplanmıştır. Bahçedeki muhdes mekânlar tuğla ve briket malzemedен yapılmıştır. Bahçedeki zemine de beton dökülmüştür. Muhdes çatısı kırma çatı tekniğinde yapılmıştır ve strüktüründe ahşap malzeme kullanılmıştır. Çatı strüktürünün üzeri gene ahşap malzeme ile kaplanmıştır. Üst örtü olarak alaturka kiremit kullanılmıştır. Günümüzde sadece bir adet muhdes bacanın olduğu ancak bu bacanın yerinin de özgün olmadığı anlaşılmıştır.



Şekil 10. Çatı strüktürü
(Figure 10. Roof and it's structure)

3.3. Cephe Düzenlemesi (Front Regulation)

Şerife Doğan Evi, küçük kütleli ve sade düzenlenmiş bir Türk evidir. Ana girişi 1311 no'lu sokak üzerindedir. Girişi düz ayak olup, cepheyle hemyüzdür. Yapı, iki katlı olup, cepheleri sıvalı ve boyalıdır. Üst kattaki bir adet düz çıkmasıyla hareketli bir cepheye sahiptir.



Şekil 11. Kuzey-Giriş cephesi
(Figure 11. North-Entrance front)

Giriş cephesi cumba, kapı ve pencere düzeninden meydana gelmektedir. Günümüzde giriş kapısı ve üst kat pencereleri özgün değildir. İkinci katın ve çatının saçak altlarında ahşap silmeler vardır. Bütün cepheleri açık sarı renge boyanmıştır. Şerife Doğan Evinin doğu ve batı cephesi başka bir konut yapısına bitişik nizamdır. Arka cephe günümüzde oldukça bozulmuş durumdadır. Muhdes mekânlar ve duvarlarla neredeyse tamamen kapanmıştır.



Şekil 12. Güney cephe
(Figure 12. South front)

3.4. Yapı Elemanları ve Dekorasyonu (Building Elements and Decoration)

Ahşap malzeme evin taşıyıcı ve bölme elemanlarının yanı sıra pencere, kapı, merdiven ve dolap gibi yapı elemanları ile tavan kaplamaları, saçak, korniş gibi dekorasyon öğelerinde de sıkça kullanılmıştır. Ana giriş kapısı özgün değildir. İç kapıların tamamı özgündür. Ahşap malzemeden, tek veya çift kanatlı ve tablalı sistemde üretilmişlerdir. Düz ve geçmesiz olan kapıların görünüşleri sadedir. Şakkarak denilen kilit sistemleri ile açılıp kapanmaktadırlar.



Şekil 13. Özgün oda kapıları
(Figure 13. Authentic room doors)

Bağdadi sistemde yapılmış duvarlardaki pencereler ahşap malzemeden yapılmışlardır ancak giriş cephesindeki ve üst katta hole açılan pencereler haricindekiler özgün değildirler. Özgün ahşap dolaplar, buldukları duvar boyunca bir kompozisyon meydana getirmekteler.



Şekil 14. Özgün pencereleri
(Figure 14. Authentic windows)



Şekil 15. Özgün D3, D4 ve D5 dolapları
(Figure 15. D3, D4 ve D5 authentic wardrobes)

Evin tavanları özgündür, ahşaptır ve alçı malzemeden kornişleri vardır. Ahşap tavanların yapımında çakma tekniği kullanılmıştır. Tavan kaplamaları da genellikle sade bir görünüme sahiptir. Ancak başoda olan B04 mekânının tavanının daha özenli ve işlemeli olduğu dikkati çekmektedir.



Şekil 16. Özgün ahşap tavanlar
(Figure 16. Authentic timbered ceilings)

3.5. Bozulmalar (Deterioration)

Şerife Doğan Evindeki koruma sorunları plan şemasındaki, strüktür-malzemedeki, cephe düzenindeki, iç mekân düzenlemedeki, tesisat ve dış mekân tanzimindeki bozulmalar olmak üzere beş grupta sınıflandırılabilir. Mülk sahibi Şerife Doğan, evinin aslında batısındaki yapı ile birlikte bütün bir konut yapısı olduğunu belirtmiştir. Evin batı duvarındaki izler ve mevcut plan şemasının hiçbir geleneksel Türk evi plan şemasıyla uyuşmaması, Şerife Doğan'ın ifadesini doğrulamaktadır. Ev içinde yapılan analizlerde evin batı duvarının bir bölümünün ve giriş kattaki Z05 mekânının duvarlarının muhdes olduğu anlaşılmıştır. Üst katta Z05 mekânının duvarlarının üstüne gelen camekân da muhdestir.



Şekil 17. Z05 mekânı ve üzerindeki camekân
(Figure 17. Bathroom and glazing)

Şerife Doğan Evindeki taşıyıcı sistemle ilgili en önemli sorun zemindeki ve üst kat döşemelerindeki çökme ve sehimlerdir. Z04 mekânının döşemesinde çökme vardır. Bu da yapının zemininden kaynaklanan sorunlar olduğunu düşündürmektedir. Muhtemelen çürük zemin ya da zemin suyu problemi vardır. Üst katta B03 ve B04 mekânlarının döşemelerinde de sehim olduğu görülmektedir. B04 mekânındaki sehimin nedeninin hemen alt katındaki Z04 mekânındaki çökme ile bağlantılı olduğu anlaşılmaktadır. B03 mekânındaki sehimin ise binanın ikiye ayrılması ve batı duvarına müdahale sırasında meydana geldiği düşünülmektedir. Doğan Ailesinin evinin bölünmesi sırasında üst örtüye de müdahale edildiği ve çatı sisteminin tamamen değiştirildiği anlaşılmaktadır. Muhdes çatı alaturka kiremitle kaplanmış, kiremitlerin de bir bölümü kırılmıştır. Şerife Doğan Evinde özgün baca yoktur. Özgün bacaların Mehmet Şefik evinde kaldığı düşünülmektedir. Ayrıca çatıda hiçbir su ve ısı yalıtımının olmadığı tespit edilmiştir. Cephelerdeki sadece Z01 ve Z02 mekânının pencereleri hariç hepsi muhdestir ve yapıyla uyumsuzdur. Evin ana giriş kapısı da muhdestir ve yapıyla uyumsuzdur. Ancak kapının üzerindeki kadın eli şeklindeki tokmak, özgün kapıdan sökülerek takılmıştır. Bahçedeki muhdes mekânlar hem arka cepheyi, hem de bahçeyi yok etmiştir. Ayrıca çok ta kötü bir görünüm sergilemektedir. Arka cephedeki eternit malzemenen muhdes saçaklar kötü bir görünüm sergilemektedir.



Şekil 18. Giriş Kapısı, kapı tokmağı ve yanındaki pencereleri
(Figure 18. Entrance door, knocker and Windows)

İç mekân düzenlemesinde ciddi müdahaleler yapılmıştır. Z01 mekânındaki muhdes mutfak, yapının özgün mimarisi ile uyumsuz bir görünüm sergilemektedir. Ayrıca bu mekânın zemininin seramik kaplanmıştır. Z03 mekânını ayıran metal korkuluk ta yapının özgün mimarisi ile uyumsuzdur.



Şekil 19. Mutfak ve metal korkuluk
(Figure 19. Kitchen and metal parapet)

Z04 mekânındaki özgün gömme dolabın güney doğu köşesindeki işlevi gusülhane olan gömme dolap tamamen sökülmüş, dış cephe duvarına kapı açılmıştır. Bu kapıdan bahçedeki muhdes banyo mekânına geçilmektedir.



Şekil 20. Z04 mekânı ve sökülen gusülhane
(Figure 20. Z04 Room and broken bathroom)

Kış aylarında ev sahibinin ısınmak amacıyla odalarda soba kurması, hem iç mekânda kararmalara neden olmakta hem de evin yapım malzemesi ağırlıklı olarak ahşap olduğu için yangın riskine karşı tehlikeyi artırmaktadır. Yapının elektrik tesisatı çok eski olup, hem ev halkının yeterli ihtiyacını karşılayamamakta, hem kötü bir görünüm arz etmekte hem de elektrik kökenli çıkabilecek bir yangına müsait bir durumdadır. Şerife Doğan Evinin önemli sorunlarından birisi de dış mekân kullanımıdır. Yapının arka bahçesi muhdes mekânlar, duvarlar ve atıl eşyalarla adeta çöplük haline gelmiştir (Bkz Şekil 6 ve Şekil 20). Ayrıca bahçedeki özgün çeşmenin günümüze sadece teknesi ulaşabilmiştir. Batı bahçe duvarındaki ocakta da ciddi boyutta malzeme kaybı vardır.



Şekil 21. Özgün çeşmenin tekne kalıntısı ve özgün ocak
(Figure 21. Authentic fountain ruin and authentic furnace)

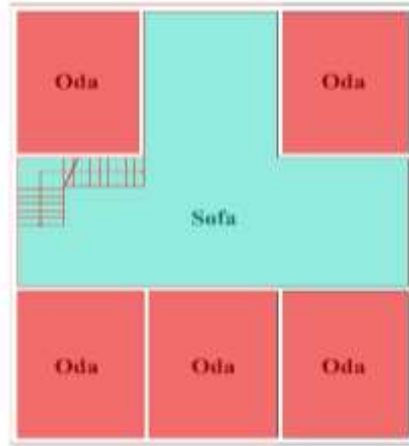
4. YAPININ ÖZGÜN TASARIMI (RESTITUSYON) (STRUCTURE ORIGINAL DESIGN (RESTITUTION))

Şerife Doğan Evi'nin önemli müdahalelere uğramıştır. Bu müdahaleleri plan, strüktür-malzeme, cephe düzenlemesi ve dekorasyon öğeleri başlıkları altında incelemek mümkündür.

4.1. Plan Düzeni (Plan Layout)

Günümüzde Şerife Doğan Evi'nin, aslında batısındaki Mehmet Şefik Doğan Evi ile birlikte tek bir konut olduğu anlaşılmıştır. Doğan Ailesi evi özgün plan şemasına göre Sedat Hakkı Eldem'in "Türk Evi"

adlı kitabına göre iç sofalı + iki yüzlü + eyvanlı plan tipolojisinde (B5 tipi) inşa edilmiştir (Eldem, 1984:28). Ancak günümüzde büyük bir konut olduğu anlaşılan Doğan Ailesi evi alt katta taşlık, üst katta sofanın batı cephe duvarından ikiye bölünmüştür. Taşlık ve sofa mekânları Şerife Doğan'ın evi sınırları içerisinde kalmıştır.



Şekil 22. Doğan ailesi evi tipolojisi
(Çelebi, Restitüsyon raporu, 2013)
(Figure 22. Typology of doğan family house)



Şekil 23. Doğan aile evi özgün planları
(Çelebi, Restitüsyon Raporu, 2013)
(Figure 23. Authentic plan of doğan family house (Restitution))

Doğan Ailesi evinin özgün planına göre sokaktan çift kanatlı ahşap bir kapıyla Z01 yani taşlık mekânına girilmektedir. Taşlık mekânının batısında ve doğusunda mekânlar, güneyinde de bahçe bulunmaktadır. Z02, Z03 ve Z04 mekânları günümüzde de büyük ölçüde özgünlüğünü korumaktadır. Z05, Z06 ve Z07 mekânları günümüzde Mehmet Şefik Doğan'ın mülkiyetinde kaldığı ve evde hiç kimse yaşamadığı için ayrıntılı olarak incelenememiştir. Bahçede özgün bir ocak ve çeşme

bulunmaktadır. Geleneksel Isparta evlerinin mimari özelliklerine göre bir wc, mutfak ve ahır olduğu da düşünülmektedir. Ancak bu mekânlar tamamen kaybolduğu için özgün yerleri anlaşılamamıştır. Evin içindeki Z03 mekânından da ahşap bir merdivenle üst kata çıkılmaktadır. Üst katta sofa yani B03 mekânı sofa T planlıdır. B01, B02, B04, B05 ve B06 mekânları bu sofaya açılmaktadır. B01 ve B06 mekânları sokağa düz cumba olarak çıkmaktadır. Sofadan evin bahçesine bakan bir terasa çıkılmaktadır.

4.2. Strüktür ve Malzeme (Structure and Material)

Şerife Doğan Evinin bütün duvarları bağdadi sistemde yapılmıştır. Dış duvarlar 24cm, iç duvarlar 16cm kalınlığındadır. Ocağın bulunduğu bölümdeki kısmi duvar kalıntısından, bahçe duvarlarının 50cm kalınlığında moloz taş duvardan yapıldığı anlaşılmaktadır. Sofa ve odaların zemini ahşap malzeme ile kaplanmıştır. Odaların ve taşlığın tavanları ahşap malzemeden yapılmış ve kaplanmıştır. Ahşap kaplamaların etrafı alçı ile çerçevelemiştir. Merdiven, pencere, kapı ve dolap vb. yapı elemanlarının tamamı ahşap malzemeden yapılmıştır. Cephelerdeki kat kornişleri, pervazlar, cumba altı ve saçak altı kaplamaları tamamen ahşaptır. Taşlık, bahçe, wc ve mutfak mekânlarının döşemesi ise adından da anlaşılacağı üzere taş malzemeden yapılmıştır. Bahçedeki özgün ocak ta taş malzemeden yapılmıştır. Kıрма çatısı da alaturka kiremitle kaplanmıştır.



Şekil 24. A-A kesiti (Çelebi, Restitüsyon Raporu, 2013)
(Figure 24. A-A section (Restitution))



Şekil 25. B-B kesiti (Çelebi, Restitüsyon Raporu, 2013)
(Figure 25. B-B section (Restitution))

4.3. Cephe Düzenlemesi (Front Regulation)

Şerife Doğan Evi'nin kuzey ve güney olmak üzere iki adet cephesi vardır. Kuzey cephesi, evin girişinin bulunduğu ve sokağa bakan cephesidir. Bu cephede simetrik bir düzenleme vardır. Özgün ana giriş kapısının günümüze ulaşamadığı ve yapının mimarisi ile uyumsuz bir kapı takıldığı rölöve raporunda belirtilmişti. Geleneksel Isparta evlerinin mimari özelliklerine göre ana giriş kapısının iki kanatlı ahşap bir kapı olduğu düşünülmektedir. Kapının doğusunda özgün giyotin ahşap pencereler vardır. Batısında ve Mehmet Şefik Doğan evinin cephesinde muhdes, dikdörtgen ve uyumsuz pencereler vardır. Buradaki pencerelerin özgün halinin, Şerife Doğan Evinin zemin kat pencereleri gibi olduğu düşünülmektedir. Üst katta ise Doğan Ailesi evinin kuzey cephesinin hem doğusunda hem de batısında iki adet düz çıkma vardır. Çıkmaların altı ahşap kornişlerle süslenmiştir. Her bir cumbada ve sofada ikişer adet pencere bulunmaktadır.



Şekil 26. Şerife Doğan Evi ve Mehmet Doğan Evi⁵
(Kültür Envanteri, 2009:72)

(Figure 26. Şerife Doğan House and Mehmet Doğan House (Restitution))

⁵Pembe renkli yapı Şerife Doğan, mavi renkli yapı Mehmet Şefik Doğan evidir.



Şekil 27. Kuzey cephe (Çelebi, Restitüsyon Raporu, 2013)
(Figure 27. South front (Restitution))

Güney Cephesi, evin bahçeye bakan arka cephesidir. Alt katta ve cephenin ortasında evin bahçeye açılan bir kapısı vardır. Ancak bu kapının özgün haline dair bir belge bulunamamıştır. Bu kapının batısındaki bir adet pencere vardır. Kapının üstünde ahşap bir teras bulunmaktadır. Terasın döşemesinin iki yanının kesilmiş olması nedeniyle bu terasın bütün cephe boyunca devam ettiği düşünülmektedir. Terasa açılan iki kanatlı bir kapı vardır. Bu kapının doğusunda iki, batısında bir adet pencere olduğu düşünülmektedir.



Şekil 28. Güney cephe (Çelebi, Restitüsyon Raporu, 2013)
(Figure 28. North front (Restitution))



Şekil 29. Güney cephedeki terasın döşeme kalıntısı
(Figure 29. Ruin of terrace of the north facade)

4.4. Dekorasyon Öğeleri (Decoration Items)

Yapıdaki bütün oda kapıları, dolaplar ve ahşap tavan kaplamaları özgündür. Kuzey cephede alt kattaki üç pencere özgündür ve diğer muhdes pencerelerin de benzer şekilde ahşap ve giyotin sistemde olduğu düşünülmektedir. Bahçedeki taş ocak ta özgündür. Muhdes giriş kapısının, taşlıkta bahçeye açılan kapının ve sofadan terasa açılan kapıların özgün halleri bilinmemektedir. Geleneksel Isparta evleri ile karşılaştırma, yapıdaki izler ve ev sahibinin verdiği bilgiler ışığında Şerife Doğan Evinin özgün/muhdes mekan, malzeme ve yapı elemanları ayrımı yapılmış ve restitüsyon projeleri hazırlanmıştır.

5. ÖNERİLEN RESTORASYON MÜDAHALELERİ (RECOMMENDED RESTORATION INTERVENTIONS)

Günümüzde Şerife Doğan Evi'nin çok fazla hatalı müdahaleye uğradığı anlaşılmaktadır. Bu restorasyon çalışmasında yapının plan, strüktür-malzeme, cephe düzenlemesi, dekorasyon öğelerinin özgünlüğünün mümkün mertebe geri kazandırılması amaçlanmaktadır.

5.1. Plan Düzeni Kapsamında Yapılması Önerilen Müdahaleler

Şerife Doğan Evi'nin özgün plan şemasının çözülmesi yapıldıktan sonra, restorasyon projesinde yapının kendi mülkiyet sınırları içerisinde özgün haline döndürülmesi kararı alınmıştır. Bu bağlamda Şerife Doğan Evi ile Mehmet Şefik Doğan evi arasındaki bölme duvarın muhdes kısmı kaldırılacak, yerine bağdadi tekniğinde aynı doğrultuda devam eden bir duvar elemanı yapılacaktır. Z01 mekânındaki muhdes mutfak tamamen kaldırılacak, bu bölüm özgün haline dönüştürülecektir. Z02 ve Z03 mekânları plan düzleminde özgün durumlarını korudukları için, mekân sınır ve düzenlerine müdahale edilmeyecektir. Günümüzde Z04 Mekânının güneyindeki gusülhanenin kaldırıldığı ve gusülhanenin arkasındaki dış cephe duvarından bahçedeki muhdes banyoya kapı açılmış olduğu röleve raporunda belirtilmişti. Restorasyon uygulamaları sırasında gusülhanenin arkasındaki cephe duvarı bağdadi tekniğinde, özgün güney cephe duvarına uygun bir şekilde tamamlanacak ve gusülhane yeniden yapılacaktır. Böylece Z04 mekânı özgün haline tekrar dönüştürülecektir. Z05 mekanının Şerife Doğan Evinin özgün halinde olmadığı restitüsyon projesinde belirtilmiştir. Ancak Doğan Ailesi evinin ikiye bölünmesi ile Şerife Doğan'ın mülkiyetinde kalan bölümde banyo ve mutfak gibi ıslak hacimlerin eksikliği açıkça görülmektedir. Bu nedenle Şerife Doğan, taşlık bölümüne bir mutfak ve banyo yapma ihtiyacı hissetmiştir. Ev sahibinin günlük yaşam ihtiyaçlarını karşılamak amacıyla, restorasyon projesinde Z05 mekanının kalmasına karar verilmiştir. Ancak banyo olarak kullanılan Z05 mekânının mutfak

olarak yeniden işlevlendirilmesine karar verilmiştir. Evin bahçesindeki muhdes banyo ve wc mekânları ile muhdes bahçe duvarları kaldırılacaktır. Bahçe duvarları özgün moloz taş duvar tekniğinde ve 50 cm. kalınlığında yeniden yapılacaktır. Bahçenin batı bahçe duvarındaki özgün taş ocak korunacaktır, yıkılan kısımları tamamlanacak ve malzeme sağlamaştırması yapılacaktır. Evin güney cephesindeki günümüze sadece teknesi ulaşabilmiş olan çeşmenin özgün haline dair bir belge bulunamadığı için, duvardaki izlerine dikkat edilerek yapının mimarisine uygun bir duvar çeşmesi olarak yeniden ve beyaz mermerden yapılacaktır. Bahçenin güney duvarına, geleneksel Türk evi mimarisi ile uyumlu bir çardak ve çardağın altına bir sedir yapılacaktır.



Şekil 30. Önerilen duvar çeşmesi
(Figure 30. Recommended wall fountain (Restoration))

Üst kat planı B01 ve B02 mekânları özgünlüklerini korumaktadırlar. Bu nedenle bu mekânların mekân sınır ve düzenlerine müdahale edilmeyecektir. B03 mekânının güneydoğu köşesi muhdes ve yapının mimarisiyle uyumsuz bir şekilde camekânla bölünmüştür. Üstelik zemin kattaki Z05 mekânının üstü boş bırakılmıştır. Restorasyon uygulamaları sırasında bu camekânın kaldırılması ve evin günlük yaşamının bir gereği olarak banyo mekânı ihtiyacı nedeniyle, Z05 mekânının üstüne ve sınırları dâhilinde bir banyo yapılması uygun görülmüştür. Yapıyı analiz çalışmaları sırasında bu katta ve evin güney cephesinde bir ahşap terasın varlığının anlaşılması nedeniyle, güney cepheye bir teras eklenmesine karar verilmiştir. Bu terasın girişi de B03 mekânından verilecektir.



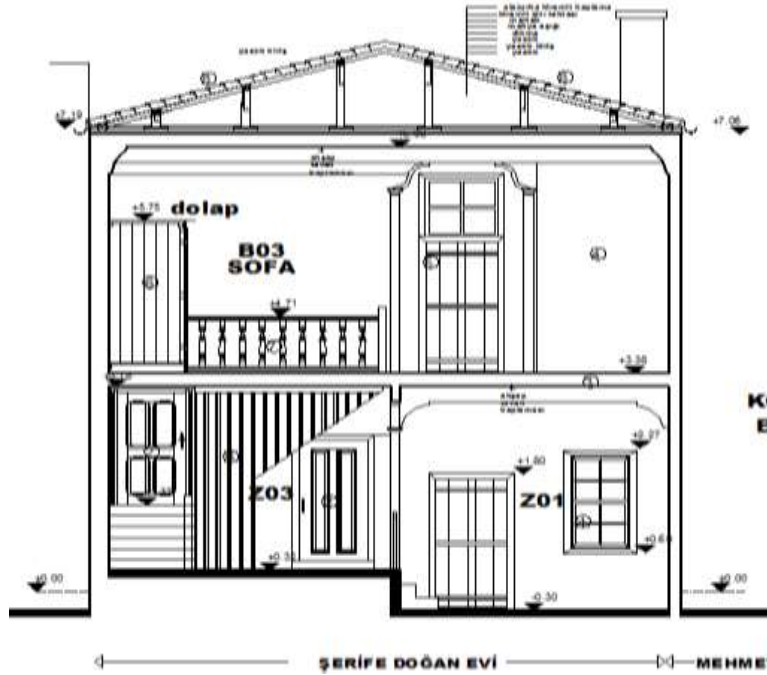
Şekil 31. Zemin ve üst kat planları (Çelebi, Restorasyon Raporu, 2013)
(Figure 31. Ground and first floor plans (Restoration))

5.2. Strüktür ve Malzeme Kapsamında Yapılması Önerilen Müdahaleler (Suggested Interventions to be Made in the Context of Structure and Materials)

Şerife Doğan ile Mehmet Şefik Doğan evleri arasındaki duvarın muhdes kısmı kaldırılacak, yerine günümüze ulaşan özgün bölümün doğrultusunda ve kalınlığında bağdadi bir duvar yapılacaktır. Z04 mekânının güney cephesindeki kapı sökülecek, bu kısım özgün duvarın kalınlığı ve doğrultusunda tamamlanacaktır. Bahçe duvarlarının muhdes ve sorunlu kısımları yıkılacak, moloz taş duvar tekniğinde ve 50cm kalınlığında tamamlanacaktır. Duvarlarda gerekli görülen yerlerde sağlamlaştırma işlemi yapılacaktır. Z04, B03 ve B04 mekânlarının döşemelerinde güneybatı yönünde çökme ve sehim olduğu rölöve raporlarında belirtilmişti. Bu mekânların döşemeleri sökülecek, gerekli görülürse zemin sağlamlaştırma yapılacak. Zemin suyu problemi varsa, drenaj sistemiyle suyun yapıdan uzaklaştırılması sağlanacaktır. Akabinde döşeme ve kaplamaları yeniden yapılacaktır.

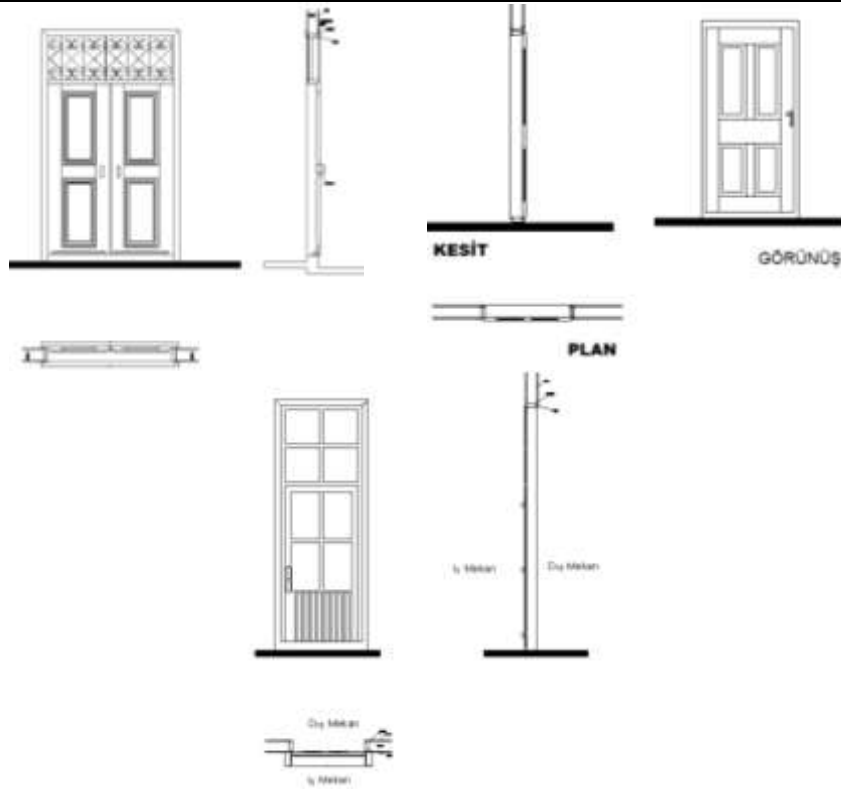


Şekil 32. A-A kesiti (Çelebi, Restorasyon Raporu, 2013)
(Figure 32. A-A section (Restoration))



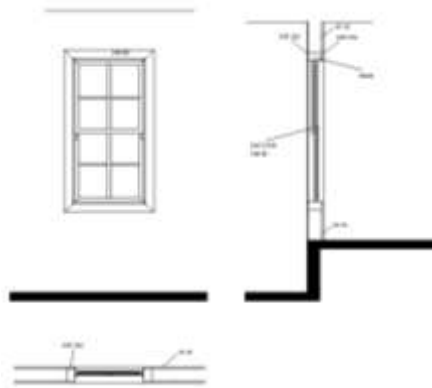
Şekil 33. B-B kesiti (Çelebi, Restorasyon Raporu, 2013)
(Figure 33. B-B section (Restoration))

Bütün iç mekân kapıları özgündür. Ancak yapının ana giriş kapısı muhdes ve demirden yapılmıştır. Bu giriş kapısının sökülmesi ve yerine yapının mimarisi ile uyumlu ahşap ve iki kanatlı bir giriş kapısının üretilip takılması uygun görülmüştür. Bahçe, teras, Z05 ve B05 mekânlarının kapılarının mevcut olmaması nedeniyle, bu mekânlara da yapının mimarisi ile uyumlu ahşap kapılar üretilip takılması uygun görülmüştür.



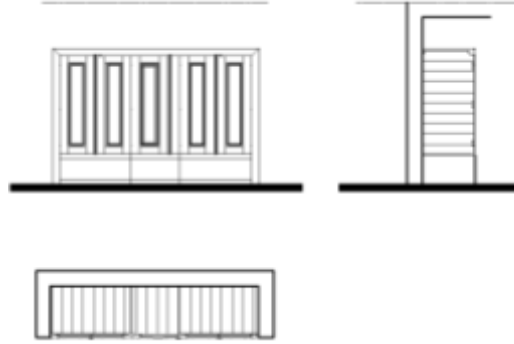
Şekil 34. Giriş, bahçe ve teras kapısı
(Çelebi, Restorasyon Raporu, 2013)
(Figure 34. Recommended Entrance, Garden and Terrace Doors
(Restoration))

Giriş cephesinin alt katındaki üç pencere ve sofaya bakan iki pencere haricindeki bütün pencereler muhdestir. Ancak pencerelerin yerleri ve boşluk sınırları özgündür. Muhdes pencerelerin sökülüp, yerlerine özgün pencerelerin detayına göre ve ahşap olarak üretilerek, yerlerine takılması önerilmiştir.



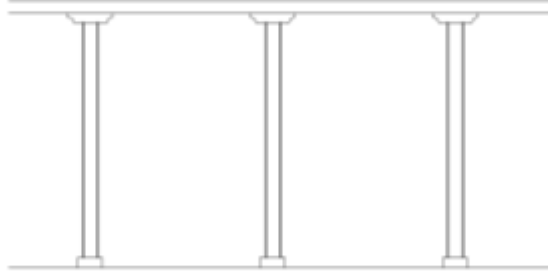
Şekil 35. Özgün pencere detayı (Çelebi, Restorasyon Raporu, 2013)
(Figure 35. Recommended authentic window detail (Restoration))

Şerife Doğan Evinde ahşap malzemeden üretilmiş yapı elemanlarının durumlarının iyi olduğu gözlemlenmektedir. Ancak yine de rutin bakımlarının yapılmasında fayda vardır. Sadece Z04 mekânındaki yerinden sökülmüş gusülhanenin yeniden üretilip yerine takılması gerekmektedir.



Şekil 36. D2 dolabı detayı (Çelebi, Restorasyon Raporu, 2013)
(Figure 36. D2 wardrobe detail (Restoration))

Şerife Doğan Evinin çatısı muhdestir. Üst katın tavanlarında rutubet izine rastlanmamıştır. Çatı strüktüründeki incelemeler sırasında çatı formunun da özgün olmadığı anlaşılmıştır. Bu nedenle çatının özgün formunu da destekleyecek şekilde yeniden yapılması, bu sırada su ve ısı yalıtım malzemelerinin de konulması önerilmektedir. Bahçedeki özgün taş ocak oldukça harap durumdadır. Bu ocakta tamamlama ve sağlamlaştırma çalışmalarının yapılması gerekmektedir. Ayrıca yapının güney cephesindeki duvar çeşmesi ıslah edilerek ayna ve teknesi beyaz mermerle kaplanacak, geleneksel tarzda bir musluk takılacaktır. Evin güney cephesine 1.50m genişliğinde ve cephe boyunca devam eden ahşap bir teras yapılacaktır. Ahşap teras ahşap kolonlarla taşınacaktır.



Şekil 37. Önerilen teras kolonları (Çelebi, Restorasyon Raporu, 2013)
(Figure 37. Recommended terrace columns (Restoration))

Yapı analiz çalışması sırasında Şerife Doğan Evinde özgün baca bulunmadığı anlaşılmıştır. Muhdes bacalarda gelişigüzel açılmıştır. Bu nedenle gerekli yerlerde baca yapılması öngörülmüştür. Örneğin Z05 mutfak mekânın kuzeybatı köşesinde bir baca yapılmalıdır. Yapıda özel bir ısıtma sistemi yoktur. Odalarda kömür sobası ya da elektrikli ısıtıcı kullanıldığı tespit edilmiştir. Yapıda bağdadi yani ahşap malzemeyle yapılmış duvarlar olduğu için, bu şekilde ısıtmanın yangın tehlikesine açık olduğu rölöve raporunda belirtilmiştir. Bu nedenle yapıda doğal gazlı kalorifer sistemi yapılmalıdır. Böylece odalarda baca açılmasına da gerek kalmayacaktır. Elektrik ve su tesisatının da durumu incelenmeli, bakımları yapılmalı gerekli durumlarda değiştirilmelidir. Bu restorasyon müdahaleleri yapıldıktan sonra Şerife Doğan Evi, muhdes ek yapı ve yapı elemanlarında kurtulacak, hem strüktür hem malzeme sağlamlaştırılmaları yapılacak ve gelecek kuşaklara sivil mimari örneği olarak aktarılacaktır.



Şekil 38. Restorasyonunun canlandırması
(Çelebi, Restorasyon Raporu, 2013)
(Figure 38. Visualisation of restored building (Restoration))

6. SONUÇ VE ÖNERİLER (CONCLUSION AND RECOMMENDATIONS)

Isparta örneğinde olduğu gibi birçok kentimizdeki sivil mimarlık örneği bakımsızlık, terk, rant, yangın, imar uygulamaları vb. nedenlerle kaybedilmektedir. Kullanılan örneklerinde ise birçok hatalı müdahaleye maruz kalmaktadır. Hatalı ve bilinçsiz müdahaleler sonucunda mimari özelliklerini kaybetmeye yüz tutmakta, hatta taşıyıcı sistemi riskli bir hale getirilerek kullanıcıları için çok tehlikeli bir hale dönüşebilmektedir. Bu nedenle bu yapılara yapılacak müdahalelerin uzmanları tarafından yapılması gereklidir. Bu konuda bu tür yapı kullanıcılarını bilinçlendirmek ve yapıları takip etmek gerekir. Devletin yönetim mekanizmaları, yapıları rutin aralıklarla kontrol ederek acil müdahale edilmesi gerekenleri tespit etmesi ve restorasyonları konusunda kullanıcılarını teşvik etmelidir. Bu bağlamda Kültür ve Turizm Bakanlığı'nın teşvik yasası çok önemlidir. Ancak Isparta örneğinde görüldüğü üzere yapıların kullanıcıları restorasyon maliyetlerini çok yüksek bulmakta ve bu teşvikten yararlanmayı istememektedirler.

Kullanıcı açısından bakıldığında maddi gücü olmayan yapı kullanıcılarının yarım kalacak bir onarıma girişmek istememeleri, devletin ise sivil mimarlık örneklerinin sayısının çokluğu düşünüldüğünde bütün restorasyon maliyetlerini karşılayacak güce sahip olmaması anlamlı bir yaklaşımdır. Ancak bir yandan yapı kullanıcıları restorasyon sonrasında yapılarının konfor ve bina değerinin artacağı konusunda ikna edilirken, devletin bütçe katkı oranlarının yükseltilmesi de teşvik yasasının gerçekten işe yaramasını sağlar. Isparta İl Kültür Müdürlüğü, Mimarlar Odası Şubesi ve Süleyman Demirel Üniversitesi işbirliği ile maddi bir amaç gütmeyen yapılan Şerife Doğan Evi gibi birkaç projelendirme ve restorasyon uygulaması ile Isparta halkının bu konuya ilgisi çekmek mümkün olmuştur. Yapı sahiplerinin restorasyon talepleri artmış, teşvik yasasına başvuru yapıları sağlanmıştır. Bu bağlamda yapılan bu çalışma teknik bir işlem olmaktan öte bir sosyal sorumluluk projesi haline dönüşmüştür. Böylece Isparta sivil mimarlık örneklerinin korunması ve yaşatılması için daha somut adımlar atılmıştır.



KAYNAKLAR (REFERENCES)

- Antalya Kültür Varlıklarını Koruma Bölge Kurulu'nun 19.06.2014 Tarih ve 2798 sayılı kararıyla karar yazısı.
- Çelebi, M.E., (2013). Şerife Doğan Evi Rölöve Çizim ve Raporları.
- Çelebi, M.E., (2013). Şerife Doğan Evi Restitüsyon Çizim ve Raporları.
- Çelebi, M.E., (2013). Şerife Doğan Evi Restorasyon Çizim ve Raporları.
- Demirci, D., (2010). Isparta Evleri. Yayımlanmamış Doktora Tezi. Isparta: Süleyman Demirel Üniversitesi Sosyal Bilimler Enstitüsü.
- ELDEM, S.H., (1984). Türk Evi-Osmanlı Dönemi. Cilt:1, s:28, İstanbul: Türkiye Anıt Çevre Turizm Değerlerini Koruma Derneği yayını.
- Gayri Menkul Eski Eserler ve Anıtlar Yüksek Kurulu Başkanlığı'nın 13.05.1977 tarih ve A-548 sayılı kararı
- Isparta Kültür Envanteri, (2009, C:1, s:72, Isparta: Isparta Valiliği İl Kültür ve Turizm Müdürlüğü.
- Kanun: 21.07.1983 Tarihli ve 2863 sayılı Kültür ve Tabiat Varlıklarını Koruma Kanununun 12. Maddesi.
- Kayalı, B., (2005). Isparta Kent Merkezinde Bulunan Sivil Mimarlık Örneklerinin Günümüzdeki Durumları, Koruma Sorunları ve Değerlendirme Önerileri. Yayımlanmamış Yüksek Lisans Tezi. Isparta: Süleyman Demirel Üniversitesi Fen bilimleri Enstitüsü.
- Resmi gazete: 13.04.2005 tarihli ve 25785 Sayılı Resmî Gazetede Taşınmaz Kültür Varlıklarının Korunmasına Ait Katkı Payına Dair Yönetmelik.
- Salar, M., (2012). Örgütsel İmaj Açısından Sosyal Sorumluluk Projelerinin Önemi ve Yapılan Uygulamalara İlişkin Değerlendirmeler. Yayımlanmamış Yüksek Lisans Tezi. Ankara: Gazi Üniversitesi Sosyal Bilimler Enstitüsü.
- Şimşek, N., (2010). İşletmelerin Sosyal Sorumluluk Projelerinin Etik Boyutu. Yayımlanmamış Yüksek Lisans Tezi. Sakarya: Sakarya Üniversitesi Sosyal Bilimler Enstitüsü.
- Taşınmaz Kültür ve Tabiat Varlıkları Yüksek Kurulu'nun 26.07.1984 tarih ve 344 sayılı kararı.