



ISSN:1306-3111

e-Journal of New World Sciences Academy
2010, Volume: 5, Number: 2, Article Number: 4C0045

HUMANITIES

Received: August 2009

Accepted: March 2010

Series : 4C

ISSN : 1308-7320

© 2010 www.newwsa.com

İsmail Aytaç

Firat University

iyatac23@hotmail.com

Elazığ-Turkey

ELÂZİĞ'DA ÖMER BEY KONAĞI

ÖZET

Geleneksel Elazığ evleri, İzzet Paşa, Aksaray, Kızılay ve Nail Bey mahallesinde yoğunlaşmıştır. Bu evler, genellikle dış ve iç sofalı plan tipinde yapılmıştır. Duvarlarla çevrili avlular, evin arkasında bulunmaktadır. Genellikle iki katlı olan evlerin alt katları ahır, depo, merek ve kiler gibi ihtiyaç birimlerine ayrılmış, üst katlar ise asıl ikamet bölümleri şeklinde düzenlenmiştir. Zemin katlarında büyük taş kemerlerin kullanılması bu yöreye has bir özelliktir. Taş temel üzerine kerpiç duvarlı olan evlerin ara duvarları hımsız örgülüdür. Ömer Bey Konağı, Elâzığ'da Aksaray Mahallesi Değirmen Sokak No:4 adresinde bulunmaktadır. Ev, 1931 yılında Tapu Müdürü Ömer Arıç tarafından, Sirkeci Hoca diye bilinen ustaya yaptırılmıştır. Çift kanatlı ahşap cümle kapısı, demir balkonlu cumbası ile dikkat çeken Ömer Arıç evi, iç sofalı plan tipi, yapı malzemesi, ahşaptan oda boyu cumbası ile geleneksel Elazığ evleri ile aynı özelliktedir. Geleneksel Elazığ evlerinde ustası bilinen ender örneklerden biridir. Günümüze sağlam ulaşmış olması bakımından önemlidir

Anahtar Kelimeler: Türk Evleri, Harput Evleri, Elazığ Evleri, Konak, Sivil Mimarlık, Ahşap Süsleme, Cumba

THE OMER BEY RESIDENCE IN ELAZIĞ

ABSTRACT

The Traditional Elazığ houses have been condensed in the quarters of İzzet Paşa, Aksaray, Kızalay and Nail Bey. These houses have especially been constructed with inner and outside hall style. The courtyard that is surrounded with walls is behind the house. The first stroy of the houses which are usually two storied is used as a stable, warehouse or store-room and the second store is used as a living flat. Big stones being used in the enterance of the house is a speciality belonging to this area. The houses which were built on stones are of air dried bricks fort the middle walls. The Omer Bey residence is at the fourth street on Değirmen Street in Aksaray quarter in Elazığ. Omer Arıç, director of the registration office, got Sirkeci Hoca to build the building in 1931. The double floated wooden door with its ironed balcony and hall is the same as the traditional Elazığ houses. It is one of the unique samples of Elazığ houses, whose foreman is known. It is important to reach to the present time with its remaining whole.

Keywords: Turkish Houses, Harput Houses, Elazığ Houses, Residence, Civil Architecture, Wooden Decoration, Bay-Window

1. GİRİŞ (INTRTRODUCTION)

Ev, insanların bütün ihtiyaçlarının karşılandığı en önemli yaşam alanıdır. İnsanlar barınmayı mimari faaliyete dönüştürürken de, yaşadığı coğrafyanın, iklimin, kültürün ve geleneklerin özelliklerini yansıtmıştır [1].

Ev-bark kelimesi Türkler için kutsal bir anlam taşımaktadır. Yapılan son araştırmalarda M.Ö. 4000 yıllarından itibaren Orta Asya'da ev mimarisinin başladığı anlaşılmıştır. Türk çadırı ile Türk evi arasında ortak özellikler bulunmakta, çadırın iç düzeni, Anadolu Türk odasının iç düzenini yansıtmaktadır. Orta Asya'da ilk Türk devletini kuran Hunlar, kerpiç ve tuğladan yapılmış toprak damlı evleri, Uygurlularda da tek katlı avlulu, dikdörtgen planlı evleri mesken olarak kullanmışlardır. Göktürkler ise ilk şehirleşmeyi başlatmışlardır[2].

Türklerin İslamiyeti kabul etmesiyle evler haremlik-selamlık olarak ikiye ayrılmış, çok katlı ve gösterişli binalar yapılmamıştır [3]. Selçuklular zamanında evler derin temeller kazılarak yapılmış, malzeme olarak kerpiç, tuğla ve ahşap kullanılmıştır[4].

Osmanlı evi, kent dokusu içinde, dar sokaklar üzerinde bulunurdu. Evler genellikle iki katlı, bazen üç katlı ve avlulu olarak inşa edilirdi. Avluyu büyük bir ahşap kapı ile girilirdi. Zemin katlar ahır, depo, kiler, arabalık ve mercek olarak kullanılırken, asıl ikamet bölümü olan üst katlarda ise sofa, sofaya açılan odalar ve mutfak yer alırdı[5].

Sofasız, dış sofalı, iç sofalı ve orta sofalı diye isimlendirilen Türk evi plan tipleri, yaşanan coğrafi bölgelere göre çeşitlilik arz ettiği gibi, aynı coğrafi bölgede farklı plan ve malzeme özellikleri de ortaya çıkarmıştır[6].

2. ÇALIŞMANIN ÖNEMİ (RESEARCH SIGNIFICANCE)

Elazığ'da aralara sıkışmış birkaç örnek dışında geleneksel konut mimarimizin temsilcileri azalmıştır. Çok katlı yapılaşmanın yeni başladığı Aksaray mahallesindeki konutların da özel mülk olduğu ve yeni gelişmelere göre yakın zamanda ortadan kalkacağı anlaşılmaktadır. Bu bakımdan günümüze sağlam ulaşan ve mimari özelliklerini koruyan Ömer Arığ Evi, yıkılmadan yayınlara geçmesi önemlidir. Geleneksel Elazığ evlerinde ustası bilinen ender örneklerden birisi olması bakımından da önemlidir.

3. ELÂZİĞ EVLERİ (ELÂZİĞ HOUSES)

Geleneksel Harput evlerinden günümüze ancak birkaç örnek ulaşmıştır. Bunlardan Sunguroğlu konağı en önemlisidir [7]. Harput evleri örnek alınarak inşa edile Elazığ evlerinin ise çoğunluğu günümüze ulaşmamıştır.

1840'lı yıllarda mezra denilen bugünkü Elâzığ'a göç ile başlayan şehirleşme, 20. yy. başlarında resmi kurumların taşınması ile hız kazanmıştır. Özellikle İzzet Paşa'nın yaptırdığı cami ve çevresinde oluşan konutların inşası, zamanla etrafa doğru genişlemiştir. İzzet Paşa, Aksaray, Kızılay ve Nail Bey mahallesinde yoğunlaşan konutlar, Türk ev mimarisinin genel özellikleri içinde inşa edilmiştir. Elâzığ'ın 1930'lu yıllardaki fotoğraflarından ve günümüze ulaşan konutlardan anlaşıldığı üzere Harput evleri gibi Elâzığ evleri de genellikle dış ve iç sofalı plan tipinde yapılmıştır. Sofasız ve orta sofalı ev sayısı oldukça azdır. Duvarlarla çevrili avlular evin arkasında bulunmaktadır. Evler iki katlı, bazı örneklerde ise köşk oda ile birlikte üç katlı olarak yapılmıştır. Ayrıca haremlik-selamlık bölümü mevcut olan büyük konaklarda da kat sayısı üçe çıkmaktadır. Evlerin alt katları ahır, depo, mercek ve kiler gibi ihtiyaç birimlerine ayrılmış, üst katlar ise asıl ikamet bölümleri şeklinde

düzenlenmiştir. Harput ve Elâziğ'daki bazı evlerin zemin katlarında büyük taş kemerlerin kullanılması bu yöreye has bir özelliktir. Malzeme olarak taş temel üzerine kerpiç duvarlı olan evlerin ara duvarları hımsız örgülüdür. Kentte önceleri evler düz toprak dam ile örtülü iken, sonradan örtü çatıya dönüştürülmüş beşik ve kırma çatı yaygınlaşmıştır [8].

Gazi Caddesinde iken 1980'li yıllarda yıkılan Beşkardeşler konakları, İzzet Paşa Mahallesi, Şehit Yüzbaşı Tahir Caddesi 14 numaralı ev ve İzzet Paşa Caddesindeki evler Türk ev mimarisinin genel özelliklerini yansıtan ama günümüze ulaşmayan örneklerdir. Geleneksel dokunun nispeten korunarak günümüze ulaşabildiği tek sokak Kazım Efendi Evinin bulunduğu Kazım Efendi Sokak'tır.

Her geçen gün kaybolmaya yüz tutan bu önemli kültür mirasımızın korunması ve mümkün olduğu kadar geleneksel dokusu bozulmadan yaşatılması, belgelerle gelecek kuşaklara aktarılması gerekmektedir. Bu doğrultuda tarafımızdan "Elâziğ Evleri" ile ilgili bir çalışma hazırlanmıştır [9]. Bunlardan bazıları yayınlanmıştır [10]. Ayrıca köy evleri[11] ve yapıların yöresel sözcükleri üzerine araştırmalar[12] vardır.

4. ÖMER BEY KONAĞI (THE OMER BEY RESIDENCE)

Ömer Bey Konağı, Elâziğ'da Aksaray Mahallesi Değirmen Sokak No:4 adresinde bulunmaktadır. Ev, 1931 yılında Tapu Müdürü Ömer Arıç tarafından, Sirkeci Hoca diye bilinen bir ustaya yaptırılmıştır [13]. Üst katta, güneydoğu köşedeki odanın kuzey duvarında tahta üzerine kurşun kalemle işlenen evin inşa tarihinin yazılı olduğu kitabe büyük ölçüde silinmiştir. Günümüze kadar birçok onarım görmesine rağmen orijinal planını muhafaza etmektedir

Güney yöne hafif meyilli bir sokağın kenarında yer alan iki katlı yapı, dıştan dışa 12.70x11.90m ebatlarındadır. Taş temel üzeri kerpiç duvarlar dış cephelerde 0.75m, içlerde 0.60m kalınlığında ahşap hatıllı örülmüştür. Duvarlar dıştan saman karışıklı çamur sıvalı ve üzeri sarı boyalıdır. İç duvarlar ince çamur sıvalı ve açık mavi boyalıdır. İlk bakışta, dilimli elibögründelerle taşınan oda boyu çıkmasıyla dikkat çeker (Foto 3). Evin ön cephesi doğuya bakan sokağa, güney ve batı cepheleri bahçeye bakmaktadır. Ev, yüksek bir subasman seviyesinde, iç sofalı plan tipinde inşa edilmiştir (Plan no:1 ve 2).Bütün tavanlar ahşap kiriş üzeri tahta kaplamadır.

Avluyu 2.00 m yüksekliğindeki bir bahçe duvarı çevrelemektedir Avlunun kuzey tarafındaki ev ile beraber yapılan 3.00 m yüksekliğindeki duvar bitişiğindeki ilkokul yapılırken yıkılmıştır.

Ön cephe dikdörtgen formlu, ahşap olan çıkma ve iki yana açılan, kafesli cümle kapısı ile hareketlendirilmiştir. Çıkma ön tarafında üç pencere, demir korkuluklu bir balkon ve yanlarda da birer pencere ile sokağa açılır (Foto 5).

Dışardan, tek basamaklı merdivenle çıkılan, kesme taş döşemeli ve demir korkuluklu balkondan 1.40m genişliğinde çift kanatlı, kafesli, üstü çift pencereli bir kapıyla zemin katın, içten içe 9.60x3.05m ebatlarındaki hayat kısmına girilmektedir. Buranın zemini kesme taş döşemelidir. Zemin kat, hem kışlık hem de depo amaçlı kullanma mekânlarını içerir. Ayrıca bu katta mutfak ve bir oda vardır. Hayatın kuzeydoğusundaki odaya 1.10m genişliğinde tek kanatlı ahşap bir kapı ile girilir. Bu oda kışın barınma için kullanılır. Odanın zemini kesme taş döşemeli olup, hayat ile ortak duvarında 1.00m genişliğinde 0.28m. derinliğinde bir gömme dolap ve odanın dış cepheye bakan duvarlarında 1.15m genişliğinde birer pencere bulunmaktadır. Bu odanın yanında, hayatın kuzeybatısında bulunan oda ise rutubete ve sıcağa karşı gıdaların korunması için depo olarak kullanılmaktadır. Birkaç tane raf bulunan odayı, kuzeybatı duvarındaki, içten 0.80m,

dıştan 0.40m ebatlarında şevli iki mazgal pencere ile aydınlanmaktadır. Zemin katta kiler ve depo olarak kullanılan bir diğer oda bulunmaktadır. İçinde dolap ve rafların bulunduğu güneydoğudaki odada zemin, duvarlar boyunca 0.10m kadar yükseltilmiştir. Mutfak sofanın güneybatısında olup, güney tarafında sonradan açılan kapı ile odunluğa açılmaktadır. Mutfak girişinin solunda bir gömme dolap, girişin karşı tarafında bir ocak, ocağın her iki yanında da içten 0.80m, dıştan 0.40m ebatlarında küçük iki pencere bulunmaktadır. Mutfağın bahçeye bakan penceresi sonradan kapatılmıştır.

Hayat, bahçeye açılan 1.40m genişliğindeki iki kanatlı cümle kapısının üstündeki pencerelerden ışık almaktadır. Sofaya açılan odaların kapıları üst kattaki gibi karşılıklı ve simetrikdir (Plan 1).

Zemin katın sofasından "L" şeklindeki ahşap bir merdivenle birinci katın sofasına çıkılır (Foto 6). Bu kat evin esas ikamet bölümüdür. Çıkma ile birlikte içten içe 13.00X3.05m ebatlarındaki üst kat sofasının zemini küp desenli karo döşemelidir. Burası doğu yönündeki çıkmasıyla alt kat sofasından daha geniş ölçülere sahiptir. Fakat çıkmanın olduğu bölüm kapatılıp köşk oda yapılmıştır (Foto 11). Çıkmanın himiş duvar örgüsü 0.20m kalınlığında yapılmıştır. Elazığ ve civarında sahn-ı sirin (üç pencere) denilen çıkmanın ortadaki penceresi 1.00m, yandakiler 0.75m genişliğindedir. Yan cephe pencereleri ise 0.85m tutulmuştur. Üst kat yanlardan ikişer, toplam dört oda ve iç sofalı planı ile alt kata benzemektedir (Plan 2).

Batı cephesi boyunca uzanan bahçeye bakan bir balkon vardır. Zemin katta hela balkonun kuzeybatı köşesine yerleştirilmiştir. Birinci katta ise aynı köşe banyo olarak planlanmıştır. Bu mekanların batı duvarına birer küçük pencere açılmıştır (Foto 7).

Üst kat odaları birbirine benzemektedir. Bütün odalar 3.05x5.35m ölçülerindedir. Sofanın kuzeydoğu ve kuzeybatısındaki odalar dolap ve yüklük elemanlarıyla klasik özelliktedir. Güneydoğu ve güneybatı odaları arasında zamanında bulunan yüklük şimdi duvar örülerek kapatılmıştır. Doğu cephedeki iki odanın pencere genişlikleri 1.15m'dir.

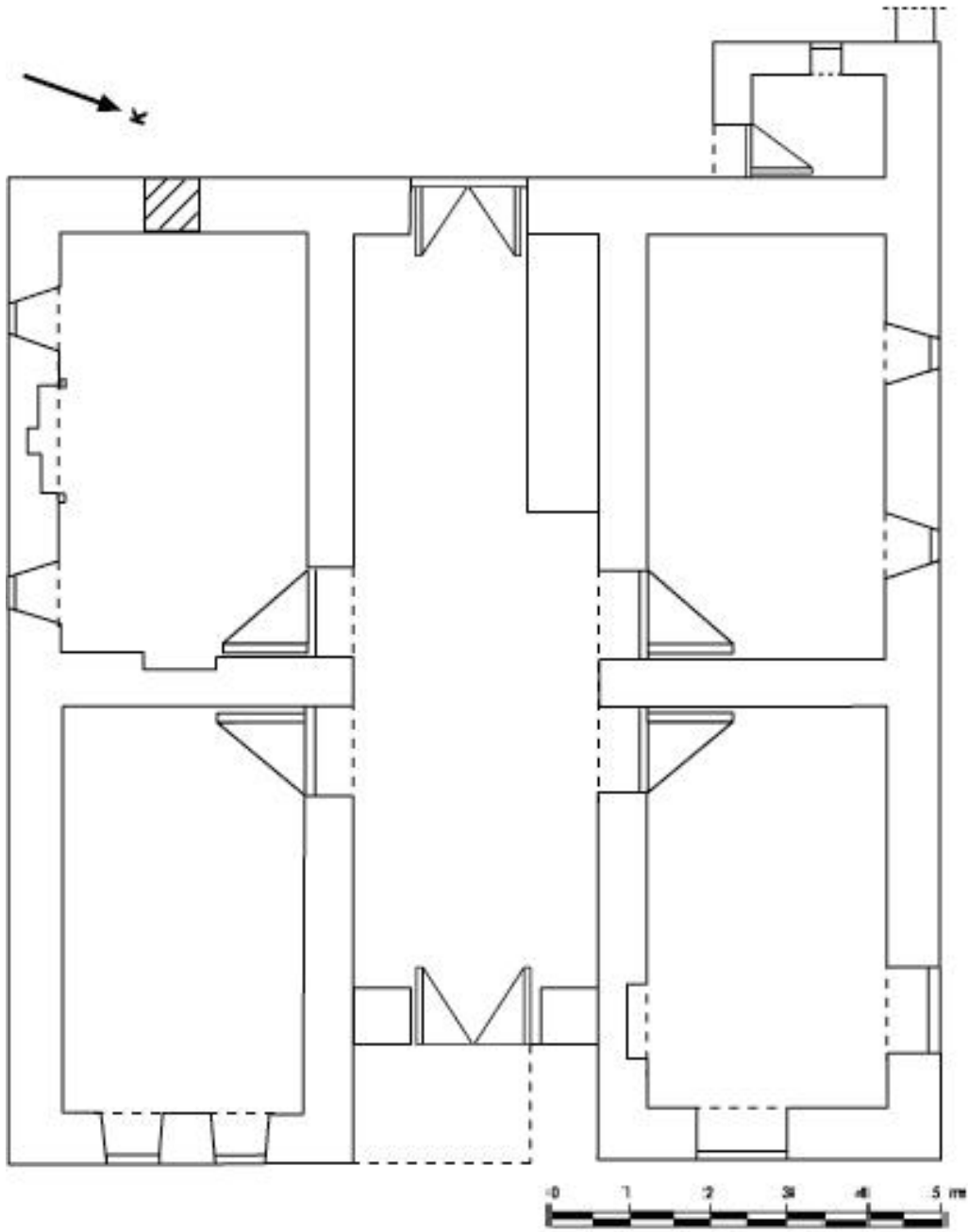
Ev, taş temeller üzerine kerpiç duvarlar ile örülmüştür. Üst kat çıkması tamamen ahşaptır. 1945'te üst örtü değiştirilip düz dam yerine kırma çatı yapılmış ve çatı saclarla kaplanmıştır. Saçaklar ahşap olup, çıkma üstü iki kademeli, diğer taraflar düz ve geniş saçaklıdır. Bacaların çatıdan sonraki kısımları kare planlıdır. Bacalar üçgen prizma külahlıdır.

İki katlı, iç sofalı ve klasik tarzda inşa edilen Ömer Bey Konağında süsleme unsurlarına da yer verilmiştir. Ön cepheyi hareketlendiren ahşap çıkmanın alt kısımları boydan boya, baklava dilimi şeklinde, ahşap oyma tekniğinde bezenmiş, pencerelerin alt ve üst kısımlarına panolar yerleştirilmiştir. Çıkmanın yukarı kısmında saçakla çıkma arasında evin sahibi Ömer beyin isminin yazılı olduğu bir kitabe bulunmaktadır.

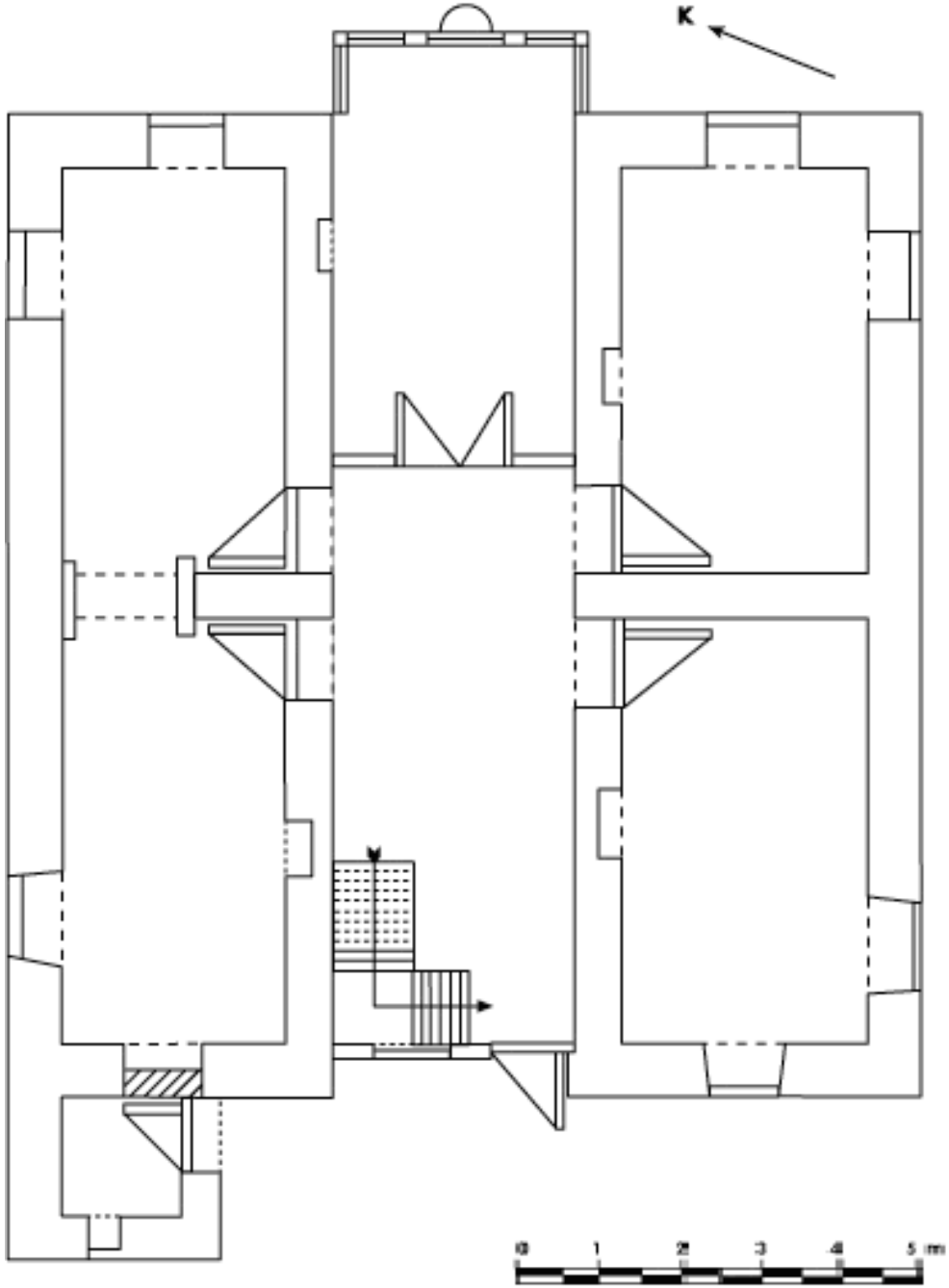
Çift kanatlı, kafesli cümle kapısının, her kanadı üç dikdörtgen kısma bölünmüş ve her kısım bitkisel ve geometrik motiflerle süslenmiştir (Foto 4). Kapının el şeklindeki tokmağı şimdiki ev sahibi tarafından kaldırılmıştır.

Evin tavanları kiriş üzeri tahta kaplamadır. Odalardaki ahşap dolaplar da sade olmakla beraber, üst kattaki odalardan birinde bulunan gömme dolap ahşap süsleme bakımından önemlidir. Yüklük ise sade yapılmıştır. Evde 1910'dan önceki dönemlere ait kadife işlemeli, halı desenli, çift kilitli çeyiz sandığı mevcuttur.

Alt katta avluda, avlu giriş kapısının solunda taştan oyma bir üzüm salkı (üzüm sıkma için) bulunmakta, avludaki havuzun duvarında karşılıklı birbirine bakan iki aslan heykeli yer almaktadır.



Plan 1. Ömer Bey evi zemin kat planı
(Plan 1. The Omer Bey residence, ground floor story)



Plan 2. Ömerbey evi birinci kat planı
(Plan 2. Omer Bey residence, the first floor's plan)



Foto 1. 1890'larda Elazığ Gazi Caddesindeki Konaklar
(Photo 1. The residences on Gazi Street in 1890's)



Foto 2. 1930'larda Elazığ Gazi Caddesindeki Konaklar
(Photo 2. The residences on Gazi Street in 1930's)



Foto 3. Ömer Bey Konağının Kuzey-doğudan Genel Görünüşü
(Photo 3. General appearance of the Omer Bey residence from the North)



Foto 4. Konağın Giriş Kapısı
(Photo 4. The entrance of the residence)



Foto 5. Cumbanın Ahşap İşçiliği
(Photo 5. The wooden workmanship of the bay-window)



Foto 6. Konağının Giriş Holü ve 1.Kat Merdiveni
(Photo 6. The entrance of the residence and first floor's stairs)



Foto 7. Ömer Bey Konağının Bahçe Kapısı
(Photo 7. Gate of the residence of Omer Bey)

5. SONUÇ (CONCLUSION)

Elazığ Aksaray mahallesinde bulunan Ömer Arıç evi, batısındaki büyük bahçesi, çift kanatlı ahşap cümle kapısı, demir balkonlu cumbası ile dikkat çekmektedir. İç sofalı plan tipi, taş temel üzeri kerpiç duvarları ahşap tavanları ve ahşap yapı malzemesi, ahşaptan oda boyu cumbası ile geleneksel Elazığ evleri ile aynı özelliktedir. Geleneksel Elazığ evlerinde ustası bilinen ender örneklerden biridir. Günümüze sağlam ulaşmış olması bakımından önemlidir. Elazığ'daki bu özelliklerdeki konut mimarimizin yerini 1950-1970 yılları arasında genellikle taşıyıcı ve kapatıcı olarak içi dolu tuğla binalar, 1970'li yıllardan itibaren ise demir ve betonun karkas taşıyıcı ve delikli tuğlanın perde duvar örgüsü olarak kullanıldığı çok katlı modern apartmanlar almıştır. Özellikle 1990'lı yıllardan itibaren ısınmada sobalı konutların yerini kaloriferli konutlar almıştır. Şehir merkezinde bitişik nizamlı çok katlı bu yapılaşma sosyal alanları daraltmıştır.

KAYNAKLAR (REFERENCES)

1. Küçükerman, Ö. ve Güner, Ş., (1995). "Anadolu Mirasında Türk Evleri", s. 26, İstanbul.
2. Cezar, M., (1977). "Anadolu Öncesi Türklerde Şehir ve Mimarlık", s. 216, İstanbul.
3. Küçükerman, Ö., (1973). "Anadolu'daki Türk Evinde Mekan Organizasyonu Açısından Odalar", s. 94, İstanbul.
4. Ögel, B., (1991). "Türk Kültür Tarihine Giriş", C. III, s.43, Ankara.
5. Kuban, D., (1982). "Türk Ev Geleneği Üzerinde Gözlemler", Türk ve İslam Sanatı Üzerine Denemeler, s.197, İstanbul.
6. Eldem, S.H., (1938). "Türk Evi Plan Tipleri", s. 22, İstanbul.; Günay, R. (1988). "Türk Ev Geleneği ve Safranbolu Evleri", s.30-33, İstanbul.
7. Aytaç, İ., (2007). "Harput'ta Sunguroğlu Konağı", Sanat Tarihi Araştırmaları - Prof.Dr.Haşım KARPUZ'a Armağan, s.37-50, Konya.; Sunguroğlu, İ., (1968). "Harput Evleri ve Hususiyetleri", Harput Yollarında, C.4, s.252-268, İstanbul.; Demirkol, A. (1999). "Geleneksel Harput Evlerinin Korunması ve Yaşatılması", Dünü ve Bugünüyle Harput Sempozyumu Bildirileri, C.1, Elazığ, 1999,

- s.339-355.; Yıldız, M., (1965). "Harput Konakları ve Evleri", Yeni Fırat, s. 23, 24, 25, Elazığ. (Konak, Eylül 2009 itibarıyla restore edilmektedir.)
8. Aytaç, İ., (2004). "Harput - Elazığ Evleri", Harvak, S. 2, 22, 23, Ankara.
 9. Yünkül, A., (2005). "Elazığ Evleri", Yayınlanmamış Yüksek Lisans Tezi, Elazığ: Fırat Üniversitesi Sosyal Bilimler Enstitüsü İslam Tarihi ve Sanatları Anabilim Dalı.
 10. Yünkül, A., (2008). "Elazığ'da Abid Ağa Konağı", F.Ü İlahiyat Fakültesi Dergisi, S.13, 247-258. Elazığ.
 11. Koyunlu, A., (1976). "Etnohistorya Yönünden Elazığ Munzuroğlu Köyünde Bir Evin İnceleme Denemesi", Keban Projesi 1972 Çalışmaları, s.215-218, Ankara.; Peters, E. (1976). "Altunova'daki Kerpiç Evler", Keban Projesi 1972 Çalışmaları, s.164-170, Ankara.
 12. Koyunlu, A., (1982). "Yapı ve Yapı Öğeleri İle İlgili Yöresel Sözcükler (Elazığ Altunova Yöresi)", Türk Etnografya Dergisi, S.XVII, s.5-8, Ankara.
 13. Arıç, H., 1950 doğumlu, 1975 yılından beri bu evde ikamet etmektedir.